

**Prognoza oddziaływania na środowisko do projektu miejscowego  
planu zagospodarowania przestrzennego gminy Nowe Miasto  
Lubawskie w obrębie geodezyjnym Skarlin (działka 241)**

Autorzy:  
mgr inż. arch. krajobrazu Renata Laszczka

Warszawa, 2024

## Spis treści

1. Informacje ogólne .....	4
1.2. Podstawa formalno-prawna opracowania prognozy.....	4
1.2. Przedmiot i cel opracowania.....	4
1.3. Metodyka opracowania.....	4
1.4. Wymagane uzgodnienia zakresu i stopnia szczegółowości informacji wymaganych w prognozie .....	4
2. Charakterystyka ustaleń mpzp .....	5
2.1. Opis głównych celów projektowanego dokumentu.....	5
2.2. Opis ustaleń odnoszących się do ochrony środowiska.....	5
2.3. Powiązania z innymi dokumentami.....	5
2.4. Zgodność celów projektowanego dokumentu z celami ochrony środowiska ustanowionymi na szczeblu międzynarodowym, wspólnotowym i krajowym.....	7
3. Istniejący stan środowiska na obszarze objętym planem .....	7
3.1. Położenie i ogólna charakterystyka obszaru objętego planem .....	7
3.2. Rzeźba terenu, budowa geologiczna i surowce naturalne .....	8
3.3. Warunki hydrogeologiczne i hydrograficzne .....	8
3.4. Gleby .....	9
3.5. Klimat .....	9
3.6. Szata roślinna i świat zwierząt.....	9
3.7. Krajobraz .....	10
3.8. Ochrona przyrody .....	10
3.8.1 Obszary chronionego krajobrazu .....	11
3.8.2 Obszary Natura 2000.....	11
3.8.3 Korytarze ekologiczne.....	12
4. Obszary i obiekty wartościowe dla dziedzictwa kulturowego .....	12
5. Ocena stanu środowiska .....	12
5.1. Zanieczyszczenie wód powierzchniowych i podziemnych.....	12
5.2. Zanieczyszczenie gleb .....	13
5.3. Zanieczyszczenie powietrza .....	13
5.4. Zagrożenia dla klimatu akustycznego .....	14
5.5. Zagrożenia promieniowaniem elektromagnetycznym.....	14
5.6. Zagrożenia powodzią i osuwiskami .....	14
5.7. Gospodarka wodno-ściekowa.....	14
5.8. Gospodarka odpadami .....	14
5.9. Zagrożenie wystąpienia poważnych awarii.....	15

5.10.	Stan środowiska na obszarze objętym przewidywanym znaczącym oddziaływaniem .....	15
6.	Problemy ochrony środowiska istotne z punktu widzenia realizacji ustaleń planu .....	15
7.	Przewidywane skutki wpływu ustaleń projektu planu na środowisko .....	15
7.1.	Potencjalne zmiany aktualnego stanu środowiska przy braku realizacji ustaleń projektu planu.....	15
7.2.	Przewidywane potencjalne znaczące oddziaływanie na środowisko .....	15
7.2.1	Obszary Natura 2000 i inne obszary i obiekty objęte ochroną prawną.....	15
7.2.2	Różnorodność biologiczna, świat roślin i zwierząt.....	16
7.2.3	Ludzie.....	16
7.2.4	Korytarze ekologiczne.....	16
7.2.5	Krajobraz .....	16
7.2.6	Klimat.....	16
7.2.7	Powietrze i klimat akustyczny.....	16
7.2.8	Gleby .....	16
7.2.9	Powierzchnia ziemi, rzeźba terenu .....	16
7.2.10	Woda .....	17
7.2.11	Zasoby naturalne .....	17
7.2.12	Zabytki .....	17
7.2.13	Dobra materialne .....	17
7.2.14	Podsumowanie .....	17
7.3.	Informacja o możliwym transgranicznym oddziaływaniu .....	17
8.	Rozwiązania mające na celu zapobieganie, ograniczanie i kompensację przyrodniczą negatywnych oddziaływań na środowisko, wynikających z realizacji ustaleń projektowanego dokumentu .....	17
8.1.	Rozwiązania zaproponowane w planie.....	17
8.2.	Rozwiązania alternatywne .....	18
9.	Przewidywane metody analizy skutków realizacji ustaleń projektowanego dokumentu	18
10.	Streszczenie w języku niespecjalistycznym .....	18

## **1. Informacje ogólne**

### **1.2. Podstawa formalno-prawna opracowania prognozy**

Opracowanie prognozy jest elementem postępowania w sprawie strategicznej oceny oddziaływania na środowisko, jakiej podlegają miejscowe plany zagospodarowania przestrzennego zgodnie z art. 46 ustawy z dnia 3 października 2008 r. o udostępnianiu informacji o środowisku i jego ochronie, udziale społeczeństwa w ochronie środowiska oraz o ocenach oddziaływania na środowisko (tekst jednolity Dz. U. 2023 r., poz. 1094 z późn. zm.).

Prognoza oddziaływania na środowisko została opracowana zgodnie z wymaganiami określonymi w art. 51 ust. 2 ww. ustawy. Informacje zawarte w prognozie zostały przedstawione zgodnie z art. 52 ust. 1 ww. ustawy, stosownie do stanu współczesnej wiedzy i metody oceny, a także dostosowane do zawartości i stopnia szczegółowości informacji zawartych w projekcie planu.

### **1.2. Przedmiot i cel opracowania**

Przedmiotem opracowania jest prognoza oddziaływania na środowisko do projektu miejscowego planu zagospodarowania przestrzennego gminy Nowe Miasto Lubawskie w obrębie geodezyjnym Skarlin (działka 241), sporządzanego na podstawie uchwały Nr XLIII/388/2022 Rady Gminy Nowe Miasto Lubawskie z dnia 27 października 2022 r. w sprawie przystąpienia do sporządzenia miejscowego planu zagospodarowania przestrzennego gminy Nowe Miasto Lubawskie w obrębie geodezyjnym Skarlin (działka 241).

Celem prognozy jest analiza ustaleń projektu planu oraz ocena potencjalnych skutków środowiskowych powstałych w wyniku realizacji tych ustaleń. Celem prognozy jest również ocena potencjalnych skutków środowiskowych w przypadku nie przyjęcia planu miejscowego, a także przedstawienie ewentualnych rozwiązań zapobiegawczych i ograniczających, które pozwolą na zmniejszenie bądź wyeliminowanie negatywnych skutków wynikających z zapisów planu miejscowego.

Obszar opracowania położony jest w zachodniej części gminy Nowe Miasto Lubawskie, w miejscowości Skarlin.

### **1.3. Metodyka opracowania**

Ocena skutków ustaleń miejscowego planu zagospodarowania przestrzennego na środowisko oparta została na analizie stanu środowiska na obszarze objętym planem oraz na analizie potencjalnych zagrożeń wynikających z realizacji ustaleń planu. Przewidywane skutki realizacji ustaleń planu na środowisko zostały zaprezentowane metodą opisową.

### **1.4. Wymagane uzgodnienia zakresu i stopnia szczegółowości informacji wymaganych w prognozie**

Na podstawie art. 53 ustawy z dnia 3 października 2008 r. o udostępnieniu informacji o środowisku i jego ochronie, udziale społeczeństwa w ochronie środowiska oraz o ocenach oddziaływania na środowisko zakres i stopień szczegółowości prognozy został uzgodniony przez:

- **Regionalnego Dyrektora Ochrony Środowiska w Olsztynie**, który w piśmie WOOŚ.411.137.2022.MP z dnia 25 listopada 2022 r. ustala zakres prognozy oddziaływania na środowisko zgodny z art. 51 ust. 2 ww. ustawy;
- **Państwowego Powiatowego Inspektora Sanitarnego w Nowym Mieście Lubawskim**, który w piśmie ZNS.4082.36.2022 z dnia 10 listopada 2022 r. uzgadnia zakres i stopień szczegółowości informacji zawartych w prognozie w zakresie określonym w art. 51 ust. 2 ww. ustawy.

## **2. Charakterystyka ustaleń mpzp**

### **2.1. Opis głównych celów projektowanego dokumentu**

Plan ustala, że w granicach obszaru objętego planem miejscowym występują funkcja mieszkaniowa i letniskowa. Zakres planu jest zgodny z art. 15 ust. 2 ustawy z dnia 27 marca 2003 r. o planowaniu i zagospodarowaniu przestrzennym (tekst jednolity Dz. U. z 2023 r., poz. 977)

Przedmiotem ustaleń planu są wyznaczone w planie tereny: MN-ML – teren zabudowy mieszkaniowej jednorodzinnej lub zabudowy letniskowej, KDD – teren drogi dojazdowej. Teren drogi dojazdowej KDD wskazany został jako inwestycja celu publicznego. Wyznaczenie w planie miejscowym 3-metrowego poszerzenia istniejącej drogi gminnej ma stanowić rezerwę terenu dla rozbudowy drogi w przyszłości (realizacja chodnika). Obecnie droga gminna sąsiadująca z obszarem planu posiada szerokość 6-7 m (tylko miejscowo rozszerza się do 9,5 m), co nie pozwala na realizację wszystkich elementów drogi.

### **2.2. Opis ustaleń odnoszących się do ochrony środowiska**

Projekt planu zapewnia osiągnięcie standardów ochrony środowiska poprzez następujące zapisy:

- wskazanie obszarów podlegających ochronie, ustanowionych na podstawie przepisów odrębnych dotyczących ochrony przyrody – na terenach położonych w zasięgu form ochrony przyrody obowiązują ograniczenia w zagospodarowaniu terenu wynikające z przepisów odrębnych dotyczących ustanowionych form ochrony przyrody;
- zakaz zabudowy w pasie 100 m od jeziora Skarlińskiego;
- ustalenie dla działek budowlanych minimalnego udziału procentowego powierzchni biologicznie czynnej;
- wprowadzenie na całym obszarze objętym planem zorganizowanych systemów:
  - zaopatrzenia w wodę, gaz, ciepło i energię elektryczną,
  - kanalizacji sanitarnej i deszczowej;
- ustalenie odprowadzania ścieków komunalnych z obszaru planu do sieci kanalizacji sanitarnej; ze względu na położenie obszaru planu poza aglomeracją, do czasu realizacji sieci kanalizacji sanitarnej, dopuszcza się odprowadzanie ścieków do instalacji lub urządzeń zgodnie z przepisami odrębnymi;
- ustalenie zagospodarowania wód opadowych i roztopowych w granicach działki budowlanej poprzez ich odprowadzenie do gruntu, do studni chłonnych lub do zbiorników retencyjnych;
- ustalenie oczyszczania wody opadowej i roztopowej pochodzącej z powierzchni zanieczyszczonych o nieprzepuszczalnej nawierzchni przed odprowadzeniem do odbiornika;
- zakaz kształtowania powierzchni działek w sposób mogący powodować spływ wody na sąsiednie tereny lub tworzenie się na sąsiednich terenach zastoin wody na skutek podniesienia poziomu gruntu;
- ustalenie zaopatrzenia obszaru planu w ciepło z indywidualnych urządzeń wykorzystujących konwencjonalne lub odnawialne źródła ciepła, spełniających wymagania przepisów odrębnych.

### **2.3. Powiązania z innymi dokumentami**

#### **Studium uwarunkowań i kierunków zagospodarowania przestrzennego gminy Nowe Miasto Lubawskie**

Plan miejscowy powstał w oparciu o ustalenia zawarte w Studium Uwarunkowań i Kierunków Zagospodarowania Przestrzennego gminy Nowe Miasto Lubawskie uchwalonego uchwałą nr XX/34/2000 Rady Gminy Nowe Miasto Lubawskie z/s w Mszanowie z dnia 11 grudnia 2000 r., zmienionego uchwałą nr XXV/117/05 Rady Gminy Nowe Miasto Lubawskie z/s w Mszanowie z dnia 29 marca 2005 r., uchwałą nr XXXII/182/2013 Rady Gminy Nowe Miasto Lubawskie z/s w Mszanowie z dnia 6 marca 2013 r. oraz uchwałą nr IX/70/2019 Rady Gminy Nowe Miasto Lubawskie z dnia 25 lipca 2019 r.

Plan miejscowy przyjmuje główne cele i kierunki Studium oraz jego ustalenia dotyczące zasad zagospodarowania przestrzennego, ochrony środowiska przyrodniczego i kulturowego, kierunków rozwoju infrastruktury komunikacyjnej i technicznej.

*Rysunek 1. Wyrus ze Studium uwarunkowań i kierunków zagospodarowania przestrzennego gminy Nowe Miasto Lubawskie*



### Strategia rozwoju Gminy Nowe Miasto Lubawskie na lata 2016-2025

Plan miejscowy jest zgodny ze Strategią rozwoju Gminy Nowe Miasto Lubawskie, która zakłada, że rozwój gminy będzie realizowany w oparciu o zasady zrównoważonego rozwoju, które zakładają równowagę pomiędzy rozwojem gospodarczym, ochroną środowiska naturalnego i rozwojem społecznym mieszkańców.

### Dokumenty dotyczące ochrony środowiska

Plan miejscowy jest zgodny z zapisami zawartymi w:

- Programie Ochrony Środowiska Województwa Warmińsko-Mazurskiego, którego głównymi celami są m.in.:

- Poprawa jakości powietrza, ograniczenie emisji gazów cieplarnianych;
- Poprawa klimatu akustycznego poprzez obniżenie hałasu do poziomu obowiązujących standardów;
- Utrzymanie poziomów pól elektromagnetycznych poniżej dopuszczalnych;
- Ochrona wód i gleb przed zanieczyszczeniem ściekami;
- Ochrona gleb;
- Dalszy rozwój systemu selektywnego zbierania odpadów, w tym odpadów biodegradowalnych i odpadów niebezpiecznych;
- Ochrona obszarów i obiektów o szczególnych walorach przyrodniczych i krajobrazowych;
- Zapewnienie spójności przestrzeni przyrodniczej województwa;
- Ograniczanie zagrożeń dla rodzimej przyrody;
- Ochrona różnorodności biologicznej w rolnictwie i na terenach zurbanizowanych;
- Ograniczanie zagrożeń poważnymi awariami i minimalizacja ich skutków.

- Programie Ochrony Środowiska Gminy Nowe Miasto Lubawskie, którego głównymi celami są m.in.:

- Zagospodarowanie przestrzenne uwzględniające wymogi ochrony środowiska, przyrody i krajobrazu;
- Ochrona ekosystemów wodnych;
- Ochrona jakości wód;
- Rozwój turystyki niezagrażający stanowi środowiska;
- Dobry stan atmosfery;
- Ochrona przyrody, bioróżnorodności i puli genowych;
- Ochrona gleb przed degradacją.

#### **2.4. Zgodność celów projektowanego dokumentu z celami ochrony środowiska ustanowionymi na szczeblu międzynarodowym, wspólnotowym i krajowym**

Projekt miejscowego planu zagospodarowania przestrzennego Gminy Nowe Miasto Lubawskie w obrębie geodezyjnym Skarlin (działka 241) uwzględnia cele ochrony środowiska zawarte w dokumentach strategicznych opracowanych na szczeblu międzynarodowym, wspólnotowym i krajowym. Należy do nich m.in. *siodmy program działań wspólnoty europejskiej w dziedzinie środowiska* (decyzja 1386/2013/UE Parlamentu Europejskiego i Rady w sprawie ogólnego unijnego programu działań do 2020 r.). Jego celami priorytetowymi są m.in.: ochrona, zachowanie i poprawa kapitału naturalnego Unii, przekształcenie Unii w zasobooszczędną, zieloną i konkurencyjną gospodarkę niskoemisyjną, ochrona obywateli Unii przed związanymi ze środowiskiem presjami i zagrożeniami dla zdrowia i dobrostanu, maksymalizacja korzyści z prawodawstwa środowiskowego, doskonalenie wiedzy i bazy dowodowej w zakresie środowiska i ochrony klimatu.

### **3. Istniejący stan środowiska na obszarze objętym planem**

#### **3.1. Położenie i ogólna charakterystyka obszaru objętego planem**

Analizowany teren zajmuje powierzchnię 4,52 ha. Położony jest w zachodniej części gminy.

Wg regionalizacji fizyczno-geograficznej J. Kondrackiego obszar opracowania położony jest w obrębie makroregionu Pojezierza Chełmińsko-Dobrzyńskiego, które wchodzi w skład Pojezierza Południowobałtyckiego, należącego do prowincji Niżu Środkowoeuropejskiego.

Ze względu na położenie hydrograficzne, teren opracowania leży w dorzeczu Wisły.

Regionalizacja klimatyczna wg A. Wosia wskazuje na położenie w granicach regionu zachodniomazurskiego, który charakteryzuje się bardzo małymi zmianami i niezbyt wyraźnymi

granicami między regionami leżącymi na wschodzie i zachodzie oraz wyraźnymi granicami między regionami sąsiadującymi od północy i południa.

Obszar objęty planem stanowią grunty orne oraz grunty rolne zabudowane. W sąsiedztwie występuje zabudowa letniskowa oraz mieszkaniowa jednorodzinna.

Rysunek 2. Orientacyjna lokalizacja obszaru objętego planem.



Źródło: opracowanie własne na podstawie: <http://nml.intergis.pl/>

### 3.2. Rzeźba terenu, budowa geologiczna i surowce naturalne

Rzeźba terenu gminy Nowe Miasto Lubawskie, ukształtowana podczas ostatniego zlodowacenia skandynawskiego, posiada cechy charakterystyczne dla krajobrazu młodoglacjalnego. Podstawowymi formami rzeźby terenu na obszarze gminy są: falista wysoczyzna morenowa, równiny sandrowe oraz dolina Drwęcy. Obszar objęty opracowaniem położony jest na wysoczyźnie morenowej. W podłożu występują głównie gliny morenowe i piaski zwałowe.

Na analizowanym terenie nie ma obecnie udokumentowanych złóż surowców naturalnych.

### 3.3. Warunki hydrogeologiczne i hydrograficzne

#### Wody podziemne

Na terenie gminy Nowe Miasto Lubawskie zaznaczają się dwie strefy wód gruntowych o różnych reżimach: pierwsza związana z dolinami rzek, druga związana z terenami wysoczyznowymi. Obszar opracowania położony jest w drugiej strefie, w której brakuje ciągłego poziomu wód gruntowych. Wody gruntowe występują tylko lokalnie – jako wody zawieszane na



rożnych głębokościach w piaszczystych przewarstwieniach wśród glin lub okresowo w stropie glin. W tej strefie występuje duża zależność występowania wód gruntowych od opadów atmosferycznych. Dotyczy to szczególnie bocznych dolinek na krawędzi wysoczyzny.

Przedmiotowy teren położony jest poza granicą Głównego Zbiornika Wód Podziemnych.

### **Wody powierzchniowe**

Gmina Nowe Miasto Lubawskie znajduje się w zlewni Drwęcy. Na całym obszarze rzeka silnie meandruje tworząc zakola, których szereg zostało odciętych od nurtu rzeki tworząc obecnie starorzecza.

Na terenie objętym planem miejscowym nie ma naturalnych obiektów hydrograficznych. Obszar planu położony jest w niedalekim sąsiedztwie jeziora Skarlińskiego. Jezioro Skarlińskie jest jeziorem polodowcowym położonym w rynn timer polodowcowej o przebiegu równoleżnikowym. Jest największym jeziorem gminy Nowe Miasto Lubawskie. Zajmuje powierzchnię ok. 300 ha, jego maksymalna długość to 6515 m, a maksymalna szerokość – 650 m. Linia brzegowa ma łączną długość 16775 m. Położone jest wśród pól uprawnych i łąk. Występuje w nim wiele gatunków ryb, m.in. sieja, płoć, szczupak, leszcz. Jezioro objęte jest strefą ciszy.

### **3.4. Gleby**

Na terenie gminy dominują gleby brunatnoziemne wytworzone z piasków i glin zwałowych, zalegające na wysoczyznach morenowych. Charakteryzują się dobrze wykształconym, głębokim poziomem próchnicznym, jak również posiadają właściwe stosunki wodno-powietrzne oraz posiadają zdolność magazynowania wilgoci. Odpowiadają klasom bonitacyjnym od III a do IV b. Na terenie wysoczyzny morenowej występują gleby bielicoziemne. Charakteryzują się niską zawartością próchnicy i płytkim poziomem próchnicznym. Posiadają okresowe niedobory wilgoci ze względu na znaczną przepuszczalność.

W granicach analizowanego obszaru występują grunty orne klasy IVa, V i VI.

### **3.5. Klimat**

Klimat gminy Nowe Miasto Lubawskie cechuje się zmiennością wynikającą z modyfikacji lokalnych, powodowanych powierzchniami leśnymi oraz większymi akwenami. Średnia temperatura okolic Nowego Miasta Lubawskiego waha się ok. 7,0 °C do 7,5°C. Najcieplejszym miesiącem jest lipiec (średnia temperatura 17,5°C), a najzimniejszym luty (-4,1°C). Długość okresu wegetacyjnego trwa około 165 dni. Przeciętne wieloletnie sumy opadów wynoszą tu 598 mm. Miesiącem najbardziej deszczowym jest lipiec. Obserwuje się przewagę wiatrów zachodnich.

### **3.6. Szata roślinna i świat zwierząt**

Na terenie gminy dominują zbiorowiska roślinne zmienione antropogenicznie. Są to przede wszystkim pola uprawne i użytki zielone. Lasy stanowią ok. 16% powierzchni gminy. Dominują siedliska boru świeżego i boru mieszanego świeżego. Do naturalnych zespołów leśnych należą zespoły wykształcone na siedliskach wilgotnych i podmokłych. Są to łągi jesionowo-olszowe oraz olsy.

Obszar objęty planem stanowi grunty orne wykorzystywane rolniczo.

Wśród ssaków w lasach występuje jeleń szlachetny, sarna, dzik, rzadziej zając szarak. W rzece Drwęcy i jej starorzeczach obserwowany jest bóbr europejski. Z płazów występuje m.in. traszka zwyczajna i grzebieniasta, kumak nizinny, grzebiuszka ziemna, ropucha szara i zielona, rzekotka drzewna, żaby: śmieszka, wodna, trawna, jeziorowa i moczarowa. Gady reprezentowane są

przez jaszczurki: zwinkę i żyworodną, padalca zwyczajnego, zaskrońca zwyczajnego, żmiję zygzakowatą.

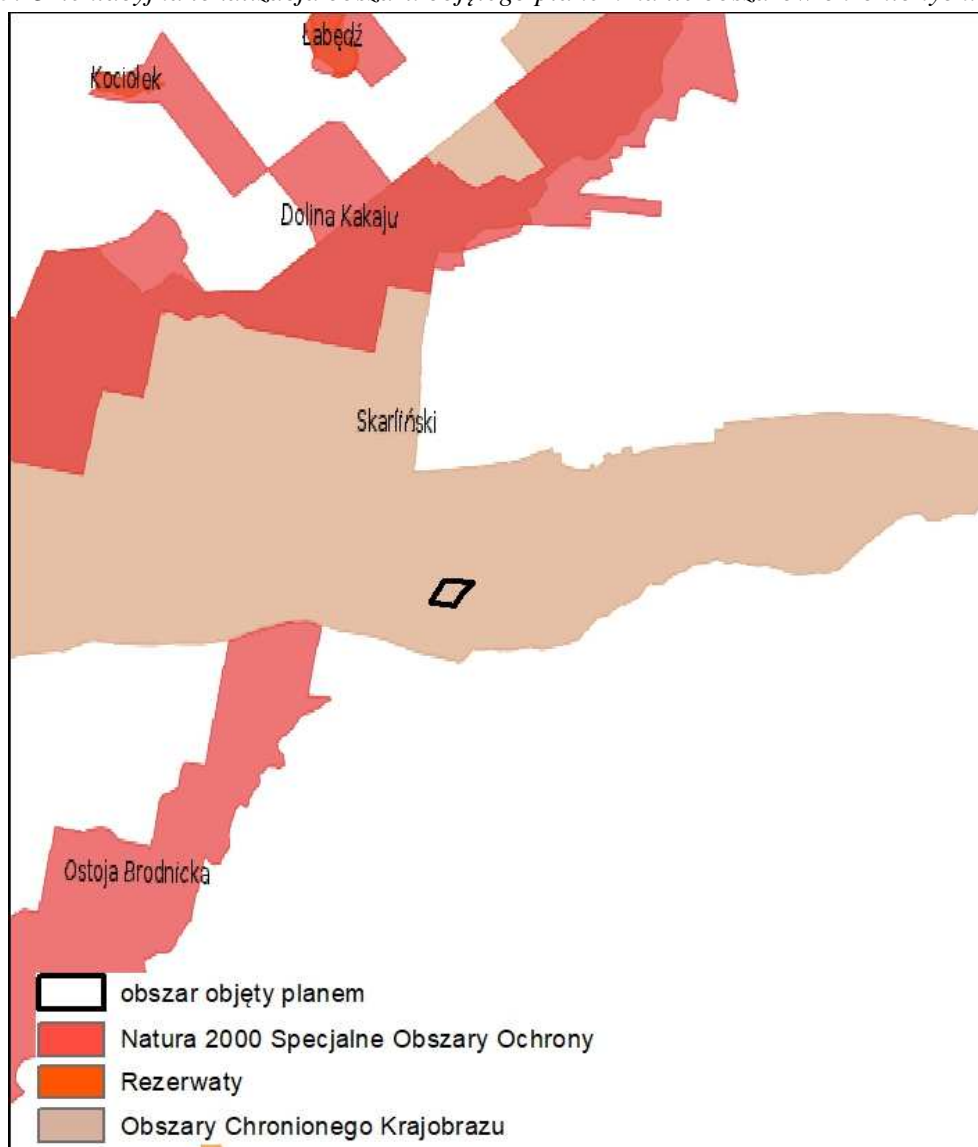
### 3.7. Krajobraz

Obszar opracowania położony jest w niedalekim sąsiedztwie jeziora Skarlińskiego. W rejonie obszaru opracowania występuje zabudowa letniskowa oraz zabudowa mieszkaniowa jednorodzinna.

### 3.8. Ochrona przyrody

Obszar objęty opracowaniem znajduje się w granicach Skarlińskiego Obszaru Chronionego Krajobrazu. W odległości ok. 2 km na północ występuje obszar Natura2000 Dolina Kajaku.

Rysunek 3. Orientacyjna lokalizacja obszaru objętego planem na tle obszarów chronionych.



Źródło: opracowanie własne przy wykorzystaniu danych WMS Generalnej Dyrekcji Ochrony Środowiska

### 3.8.1 Obszary chronionego krajobrazu

Skarliński Obszar Chronionego Krajobrazu wyznaczony został uchwałą nr XXXIII/726/17 Sejmiku Województwa Warmińsko-Mazurskiego z dnia 28 grudnia 2017 r. w sprawie Skarlińskiego Obszaru Chronionego Krajobrazu (Dz. Urz. Woj. Warm. Maz. z 19 stycznia 2018 r., poz. 414).

Obszar położony jest na terenie 3 gmin – Biskupiec, Nowe Miasto Lubawskie i Kurzętnik, i zajmuje powierzchnię 5991,17 ha.

Na terenie obszaru wprowadza się ustalenia dotyczące czynnej ochrony ekosystemów leśnych, lądowych i wodnych. Najważniejsze ustalenia w kontekście sporządzanego dokumentu to:

- utrzymywanie i w razie konieczności odtwarzanie lokalnych i regionalnych korytarzy ekologicznych,
- zachowanie i ochrona zbiorników wód powierzchniowych wraz z pasem roślinności okalającej, poza rowami melioracyjnymi,
- utrzymanie i wprowadzenie zakrzewień i szuwarów wokół zbiorników wodnych.

W obszarze zakazuje się:

- zabijania dziko występujących zwierząt, niszczenia ich nor, legowisk, innych schronień i miejsc rozrodu oraz tarlisk, złożonej ikry, z wyjątkiem amatorskiego połowu ryb oraz wykonywania czynności związanych z racjonalną gospodarką rolną, leśną, rybacką i łowiecką;
- realizacji przedsięwzięć mogących znacząco oddziaływać na środowisko w rozumieniu przepisów ustawy z dnia 3 października 2008 r. o udostępnianiu informacji o środowisku i jego ochronie, udziale społeczeństwa w ochronie środowiska oraz ocenach oddziaływania na środowisko;
- likwidowania i niszczenia zadrzewień śródpolnych, przydrożnych i nadwodnych, jeżeli nie wynikają one z potrzeby ochrony przeciwpowodziowej i zapewnienia bezpieczeństwa ruchu drogowego lub wodnego lub budowy, odbudowy, utrzymania, remontów lub naprawy urządzeń wodnych;
- wydobywania do celów gospodarczych skał, w tym torfu, oraz skamieniałości, w tym kopalnych szczątków roślin i zwierząt, a także minerałów i bursztynu;
- wykonywania prac ziemnych trwale zniekształcających rzeźbę terenu, z wyjątkiem prac związanych z zabezpieczeniem przeciwsztormowym, przeciwpowodziowym lub przeciwsuwiskowym lub utrzymaniem, budową, odbudową, naprawą lub remontem urządzeń wodnych;
- dokonywania zmian stosunków wodnych, jeżeli służą innym celom niż ochrona przyrody lub zrównoważone wykorzystanie użytków rolnych i leśnych oraz racjonalna gospodarka wodna lub rybacka;
- likwidowania naturalnych zbiorników wodnych, starorzeczy i obszarów wodno-błotnych;
- budowania nowych obiektów budowlanych w pasie szerokości 100 m od:
  - linii brzegów rzek, jezior i innych naturalnych zbiorników wodnych,
  - zasięgu lustra wody w sztucznych zbiornikach wodnych usytuowanych na wodach płynących przy normalnym poziomie piętrzenia określonym w pozwoleniu wodnoprawnym, o którym mowa w art. 122 ust. 1 pkt 1 ustawy z dnia 18 lipca 2001 r. - *Prawo wodne*
    - z wyjątkiem urządzeń wodnych oraz obiektów służących prowadzeniu racjonalnej gospodarki rolnej, leśnej lub rybackiej.

### 3.8.2 Obszary Natura 2000

Specjalny obszar ochrony siedlisk Dolina Kajaku PLH280036 obejmuje najbardziej wartościowe fragmenty doliny Kajaku wraz z jeziorami i torfowiskami. Zajmuje powierzchnię 1427,97 ha. Cechuje ją wysoka bioróżnorodność. Na małym obszarze zanotowano 13 typów (w tym 15 podtypów) siedlisk przyrodniczych Natura 2000. Siedliska te zajmują połowę powierzchni ostoi. Są tu bardzo dobrze zachowane jeziora eutroficzne, dystroficzne oraz twardowodne z podwodnymi łąkami ramienic. Duże powierzchnie zajmują grądy subkontynentalne i łągi rozmieszczone wzdłuż

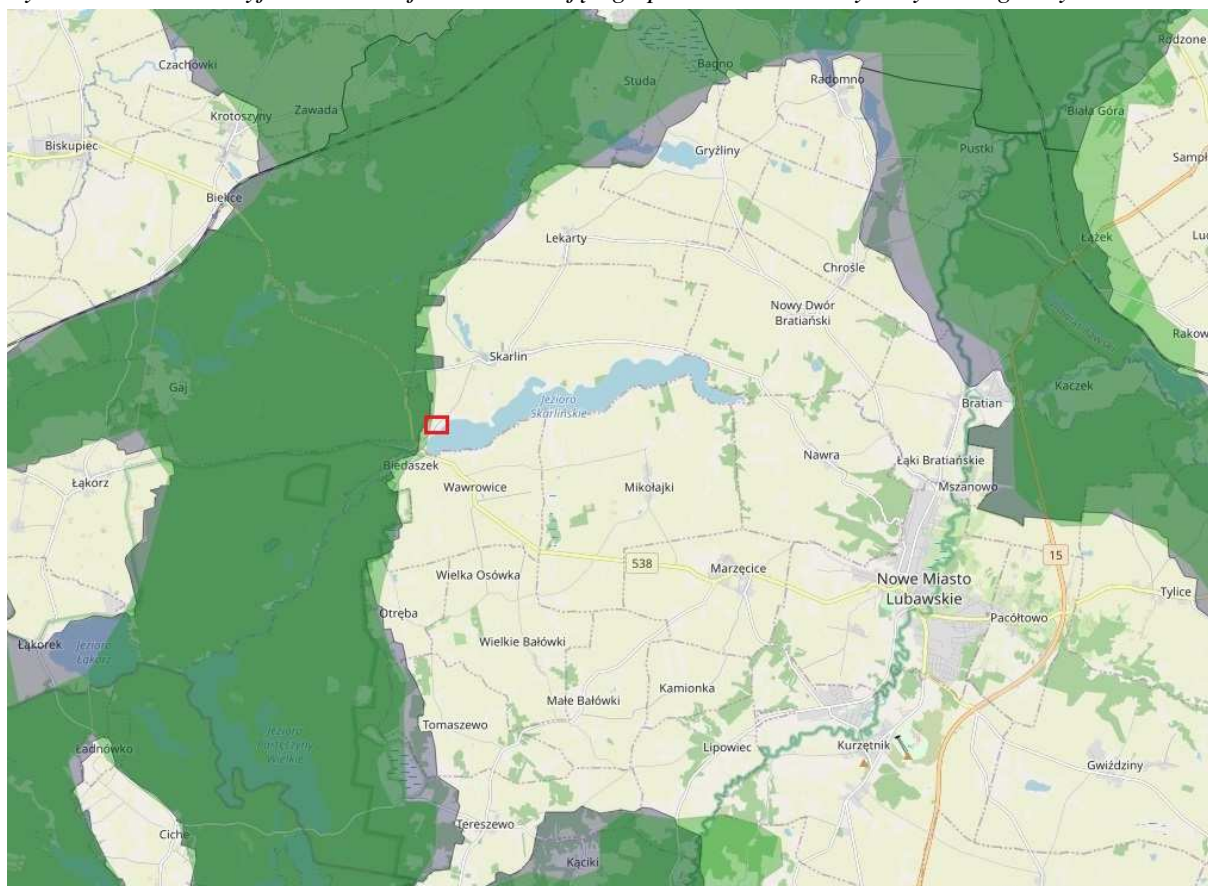
doliny Kakaju. Są tu lasy o cechach naturalnych – bory bagienne, brzeziny bagienne oraz sosnowo-brzozowy las bagienny (o charakterze olsu).

Ostoja jest miejscem zachowania stanowisk sierpowca i lipiennika Loesela, tym samym zapewnia ciągłość w ich rozmieszczeniu wzdłuż sandru brodnickiego. O wysokich walorach terenu świadczy duża liczba zagrożonych gatunków roślin, takich jak: turzycza strunowa, wątlík błotny, wyblin jednolistny, gwiazdnica grubolistna, mszar nastroszony, błotniszek wełnisty, torfowiec brunatny, bagniak zdrojowy, nasięszczał pospolity. Bardzo duże populacje mają tu bagnica torfowa i turzycza bagienna.

### 3.8.3 Korytarze ekologiczne

Obszar objęty planem położony jest w sąsiedztwie korytarzy ekologicznych.

Rysunek 4. Orientacyjna lokalizacja obszaru objętego planem na tle korytarzy ekologicznych.



Źródło: opracowanie własne na podstawie Jędrzejewski W., Nowak S., Stachura K., Skierczyński M., Mysłajek R. W., Niedziałkowski K., Jędrzejewska B., Wójcik J. M., Zalewska H., Pilot M., Górny M., Kurek R.T., Ślusarczyk R. Projekt korytarzy ekologicznych łączących Europejską Sieć Natura 2000 w Polsce. Zakład Badania Ssaków PAN, Białowieża 2011, <https://mapa.korytarze.pl/>

## 4. Obszary i obiekty wartościowe dla dziedzictwa kulturowego

W granicach obszaru objętego planem nie występują elementy dziedzictwa kulturowego.

## 5. Ocena stanu środowiska

### 5.1. Zanieczyszczenie wód powierzchniowych i podziemnych

W granicach obszaru opracowania nie występują wody powierzchniowe.

W świetle prowadzonych badań monitoringowych stan ilościowy i chemiczny jednolitych części wód podziemnych w granicach gminy jest dobry. Wody podziemne są jednak zagrożone zanieczyszczeniami pochodzącymi z:

- zrzutu ścieków komunalnych i przemysłowych,
- przecieku z szamb i kanalizacji,
- spływu obszarowego z pól uprawnych i terenów silnie zurbanizowanych,
- emisji pochodzącej ze źródeł liniowych (drogi),
- emisji zanieczyszczeń gazowych wnikających w głąb profilu glebowego wraz z opadami atmosferycznymi,
- infiltracji zanieczyszczonych wód powierzchniowych.

## **5.2. Zanieczyszczenie gleb**

Przeprowadzone w 2015 r. przez Instytut Upraw i Nawożenia Gleb w Puławach badania w 11 punktach pomiarowo-kontrolnych na terenie województwa wskazują na brak istotnych zmian w przypadku większości cech opisujących właściwości i jakość gleby.

W rejonie obszaru objętego opracowaniem bardzo duży wpływ na jakość gleb mają czynniki antropogeniczne. Największe zniszczenia w profilu glebowym występują na terenach komunikacyjnych, nieco mniejsze na terenach zabudowy mieszkaniowej.

## **5.3. Zanieczyszczenie powietrza**

Analizą i gromadzeniem danych dotyczących poziomów stężeń wybranych rodzajów zanieczyszczeń w powietrzu na terenie województwa warmińsko-mazurskiego zajmuje się Wojewódzki Inspektorat Ochrony Środowiska w Olsztynie. W raporcie za rok 2019, dotyczącym oceny jakości powietrza w województwie warmińsko-mazurskim, gmina Nowe Miasto Lubawskie włączona została do strefy warmińsko-mazurskiej. Dla tej strefy wykonana została ocena jakości powietrza według kryteriów dotyczących ochrony zdrowia oraz ochrony roślin.

Analiza jakości powietrza dla celów ochrony zdrowia wykazała, że na terenie strefy warmińsko-mazurskiej przekroczone zostały dopuszczalne poziomy stężenie zanieczyszczeń dla benzo/a/pirenu oraz ozonu troposferycznego (dla celu długoterminowego). Wartości stężeń dla pozostałych zanieczyszczeń nie zostały przekroczone. Analiza jakości powietrza dla celów ochrony roślin uwzględniała pomiary stężeń dwutlenku siarki, tlenków azotu oraz ozonu troposferycznego. W przypadku dwóch pierwszych rodzajów zanieczyszczeń strefa warmińsko-mazurska została zakwalifikowana do klasy A (stężenia zanieczyszczeń na terenie strefy nie przekraczają poziomów dopuszczalnych i poziomów docelowych). Przekroczone zostało jedynie stężenie ozonu troposferycznego (dla celu długoterminowego).

Na zanieczyszczenie powietrza na obszarze opracowania mają wpływ przede wszystkim:

- zanieczyszczenia pochodzące z palenisk domów jednorodzinnych zlokalizowanych w sąsiedztwie (sadza, węglowodory aromatyczne i in.),
- zanieczyszczenia powodowane przez transport samochodowy,
- pyły unoszone z powierzchni terenów, dachów, dróg i pól uprawnych,
- zanieczyszczenia allochtoniczne (napływające spoza obszaru gminy).

Stężenia zanieczyszczeń powietrza charakteryzują się zmiennością sezonową i mają na nie wpływ warunki atmosferyczne. Niska temperatura, mała ilość opadów oraz słaby wiatr wpływają na podwyższenie stężeń, dlatego też wartości stężeń większości zanieczyszczeń są wyższe w miesiącach zimnych.

#### 5.4. Zagrożenia dla klimatu akustycznego

Dopuszczalne poziomy hałasu w środowisku określone są w Rozporządzeniu Ministra Środowiska z dn. 14 czerwca 2007 r. w sprawie dopuszczalnych poziomów hałasu w środowisku (t.j. Dz. U. z 2014 r., poz. 112).

$L_{DWN}$  - długookresowy średni poziom dźwięku A wyrażony w decybelach (dB), wyznaczony w ciągu wszystkich dób w roku, z uwzględnieniem pory dnia (rozumianej jako przedział czasu od godz. 6.00 do godz. 18.00), pory wieczoru (rozumianej jako przedział czasu od godz. 18.00 do godz. 22.00) oraz pory nocy (rozumianej jako przedział czasu od godz. 22.00 do godz. 6.00);

$L_N$  - długookresowy średni poziom dźwięku A wyrażony w decybelach (dB), wyznaczony w ciągu wszystkich pór nocy w roku (rozumianych jako przedział czasu od godz. 22.00 do godz. 6.00).

*Tabela 1. Dopuszczalne poziomy hałasu w środowisku powodowanego przez poszczególne grupy źródeł hałasu, z wyłączeniem hałasu powodowanego przez starty, lądowania i przeloty statków powietrznych oraz linie elektroenergetyczne, wyrażone wskaźnikami  $L_{DWN}$  i  $L_N$ , które to wskaźniki mają zastosowanie do prowadzenia długookresowej polityki w zakresie ochrony przed hałasem - tabela nr 3 do rozporządzenia z dnia 1 października 2012 r.*

Lp.	Rodzaj terenu	Dopuszczalny długookresowy średni poziom dźwięku A w dB			
		Drogi lub linie kolejowe		Pozostałe obiekty i działalność będąca źródłem hałasu	
		$L_{DWN}$ przedział czasu odniesienia równy wszystkim dobom w roku	$L_N$ przedział czasu odniesienia równy wszystkim porom nocy	$L_{DWN}$ przedział czasu odniesienia równy wszystkim dobom w roku	$L_N$ przedział czasu odniesienia równy wszystkim porom nocy
2	a) Tereny zabudowy mieszkaniowej jednorodzinnej	64	59	50	40

W granicach obszaru objętego planem nie ma zagrożeń dla klimatu akustycznego.

#### 5.5. Zagrożenia promieniowaniem elektromagnetycznym

Na przedmiotowym terenie oraz w jego najbliższym sąsiedztwie nie występują obiekty emitujące promieniowanie elektromagnetyczne niejonizujące.

#### 5.6. Zagrożenia powodzią i osuwiskami

W granicach obszaru opracowania nie występują obszary szczególnego zagrożenia powodzią oraz obszary osuwania się mas ziemnych.

#### 5.7. Gospodarka wodno-ściekowa

Obszar objęty opracowaniem ma dostęp do sieci wodociągowej. Na obszarze objętym planem nie ma natomiast kanalizacji sanitarnej i deszczowej.

#### 5.8. Gospodarka odpadami

Na terenie gminy Nowe Miasto Lubawskie prowadzona jest selektywna zbiórka odpadów komunalnych.

## **5.9. Zagrożenie wystąpienia poważnych awarii**

Na obszarze objętym planem oraz w jego najbliższym sąsiedztwie nie występują zakłady o zwiększonym ryzyku i o dużym ryzyku wystąpienia poważnej awarii przemysłowej w rozumieniu przepisów ustawy z dnia 27 kwietnia 2001 roku Prawo ochrony środowiska (tekst jedn. Dz. U. z 2021 r. poz. 1973, z późn. zm.) i Rozporządzenia Ministra Rozwoju z dnia 29 stycznia 2016 r. w sprawie rodzajów i ilości znajdujących się w zakładzie substancji niebezpiecznych, decydujących o zaliczeniu zakładu do zakładu o zwiększonym lub dużym ryzyku wystąpienia poważnej awarii przemysłowej (Dz. U. z 2016 r. poz. 138).

## **5.10. Stan środowiska na obszarze objętym przewidywanym znaczącym oddziaływaniem**

Stan środowiska na obszarze objętym planem nie odbiega od stanu środowiska na pozostałym obszarze gminy. Najważniejsze zagrożenia i uciążliwości dla środowiska zostały opisane powyżej i dotyczą zanieczyszczenia wód podziemnych, zanieczyszczenia gleb i powietrza, zagrożenia hałasem oraz zagrożeń związanych z prowadzoną gospodarką ściekową i gospodarką odpadami.

## **6. Problemy ochrony środowiska istotne z punktu widzenia realizacji ustaleń planu**

W wyniku realizacji ustaleń planu nastąpią zmiany stanu istniejącego związane z dalszym zagospodarowaniem miejscowości Skarlin. Należy pamiętać, aby przy każdej nowej inwestycji respektowane były zasady ochrony środowiska. Dalsze zainwestowanie gminy może niekorzystnie wpływać na jakość powietrza atmosferycznego, wód powierzchniowych i podziemnych oraz gleby, dlatego istotna jest pełna realizacja zapisów planu odnoszących się bezpośrednio i pośrednio do ochrony środowiska.

## **7. Przewidywane skutki wpływu ustaleń projektu planu na środowisko**

### **7.1. Potencjalne zmiany aktualnego stanu środowiska przy braku realizacji ustaleń projektu planu**

Dla analizowanego terenu obowiązuje miejscowy plan zagospodarowania przestrzennego gminy Nowe Miasto Lubawskie w części terenów wokół Jeziora Skarlińskiego, przyjęty uchwałą nr XIII/84/97 Rady Gminy Nowe Miasto Lubawskie z/s w Mszanowie z dnia 26 sierpnia 1997 r. W obowiązującym planie działka objęta sporządzeniem planu przeznaczona jest na: tereny rolne (RP – użytki rolne), tereny zabudowy zagrodowej (MR) oraz tereny zabudowy letniskowej (UTL-2). Projektowany dokument przewiduje działkę 241 pod zabudowę mieszkaniową jednorodzinną oraz letniskową, co jest zgodne ze studium uwarunkowań i kierunków zagospodarowania przestrzennego.

### **7.2. Przewidywane potencjalne znaczące oddziaływanie na środowisko**

#### **7.2.1 Obszary Natura 2000 i inne obszary i obiekty objęte ochroną prawną**

Obszar objęty planem położony jest poza granicami obszarów Natura 2000. Znajduje się natomiast w granicach Skarlińskiego Obszaru Chronionego Krajobrazu. Plan wskazuje, że ochrona obszaru obowiązuje zgodnie z przepisami odrębnymi. Ponadto w celu ewentualnego niekorzystnego wpływu realizacji zabudowy na środowisko w planie odsunięta została nieprzekraczalna linia zabudowy od jeziora, wprowadzone zostały ustalenia w zakresie ogrzewania pomieszczeń (wykorzystywanie paliw o możliwie najniższym poziomie emisji substancji szkodliwych dla środowiska), odprowadzania wód opadowych i roztopowych (obowiązek oczyszczania wód opadowych i roztopowych pochodzących z powierzchni zanieczyszczonych o trwałej nawierzchni przed odprowadzeniem do odbiornika), zaopatrzenia w wodę oraz odprowadzania ścieków.

W związku z powyższym nie przewiduje się negatywnego wpływu realizacji ustaleń planu na obszary objęte ochroną, w tym na cel i przedmiot ochrony obszaru Natura 2000.

### **7.2.2 Różnorodność biologiczna, świat roślin i zwierząt**

Realizacja zapisów projektowanego dokumentu nie będzie mieć negatywnego wpływu na różnorodność biologiczną analizowanego terenu oraz na świat roślin i zwierząt.

Korzystne dla zachowania różnorodności biologicznej są zapisy określające minimalną powierzchnię biologicznie czynną dla działek budowlanych oraz zachowanie terenu zieleni w południowej części planu.

### **7.2.3 Ludzie**

Zapisy projektu planu będą miały pozytywne oddziaływanie na ludzi ze względu na określenie szczegółowych warunków zagospodarowania, zasad ochrony i kształtowania ładu przestrzennego.

Największymi problemami związanymi z realizacją ustaleń planu może być czasowy wzrost zanieczyszczenia środowiska oraz wzrost hałasu związany z prowadzonymi pracami budowlanymi.

### **7.2.4 Korytarze ekologiczne**

Realizacja ustaleń planu nie wpłynie na funkcjonowanie korytarzy ekologicznych gminy.

### **7.2.5 Krajobraz**

Realizacja ustaleń planu w zakresie przeznaczenia terenu spowoduje zmianę charakteru obszaru z rolniczego na mieszkaniowy (rekreacyjny). Będzie to jednak uzupełnienie zabudowy zlokalizowanej w sąsiedztwie, w związku z czym nie wpłynie to negatywnie na krajobraz miejscowości. Zapisy dotyczące wysokości budynków i ich kolorystyki pozwolą natomiast zharmonizować nową zabudowę z otoczeniem.

### **7.2.6 Klimat**

Realizacja ustaleń planu nie wpłynie na klimat obszaru objętego opracowaniem i jego najbliższego sąsiedztwa.

### **7.2.7 Powietrze i klimat akustyczny**

W wyniku realizacji ustaleń planu może nastąpić minimalny wzrost zanieczyszczenia powietrza związany z realizacją nowej zabudowy na działce objętej planem. Dotyczy to przede wszystkim etapu budowy, a po zrealizowaniu inwestycji – zwiększonej emisji zanieczyszczeń pochodzących z ogrzewania pomieszczeń. Ze względu jednak na niedużą powierzchnię obszaru objętego planem skala zjawiska będzie mała.

Pozytywnymi ustaleniami w tym zakresie są natomiast zapisy dotyczące zaopatrzenia w ciepło z indywidualnych urządzeń wykorzystujących konwencjonalne lub odnawialne źródła ciepła, spełniających wymagania przepisów odrębnych oraz zakaz stosowania wysokoemisyjnych systemów grzewczych.

### **7.2.8 Gleby**

Realizacja ustaleń planu nie powinna w sposób bezpośredni przyczynić się do degradacji gleb, jednak w wyniku realizacji zabudowy pokrywa glebowa miejscowo ulegnie zniszczeniu.

### **7.2.9 Powierzchnia ziemi, rzeźba terenu**

Zgodnie z zapisami planu oraz przepisami odrębnymi z zakresu ochrony środowiska i przyrody realizacja nowej zabudowy nie może prowadzić do zmian powierzchni ziemi polegających na nasypaniu lub niwelacji terenu.



### **7.2.10 Woda**

Zagrożenia dotyczące wód związane będą z przedostawaniem się do nich zanieczyszczeń z terenów mieszkaniowych. Zanieczyszczenia mogą się również przedostać do wód podziemnych podczas prac budowlanych, kiedy może dojść do odsłonięcia przypowierzchniowej warstwy wodonośnej.

W celu ochrony wód podziemnych plan miejscowy ustala obowiązek podłączenia terenu przeznaczonego pod zabudowę do sieci wodociągowej i kanalizacyjnej, co ma wyeliminować wprowadzanie ścieków do wód. Wprowadza również obowiązek oczyszczania wody opadowej i roztopowej pochodzącej z powierzchni zanieczyszczonych o nieprzepuszczalnej nawierzchni przed odprowadzeniem do odbiornika.

### **7.2.11 Zasoby naturalne**

Poza wodami podziemnymi na analizowanym terenie nie wydobywa się, a także nie ma udokumentowanych złóż zasobów naturalnych.

### **7.2.12 Zabytki**

W granicach planu nie występują obiekty i obszary wpisane do rejestru zabytków oraz gminnej ewidencji zabytków.

### **7.2.13 Dobra materialne**

Obszar objęty planem miejscowym znajduje się poza obszarami potencjalnych zagrożeń dla dóbr materialnych.

### **7.2.14 Podsumowanie**

Do głównych oddziaływań związanych z realizacją ustaleń planu miejscowego należy zaliczyć:

- oddziaływania długoterminowe, pozytywne: przestrzeganie zapisanych w planie miejscowym ustaleń dotyczących ochrony powietrza, wody, wysokości i kolorystyki budynków,
- oddziaływania bezpośrednie, krótkoterminowe, negatywne: uciążliwości związane z realizacją nowej zabudowy (hałas, wzrost zanieczyszczenia powietrza),
- oddziaływanie skumulowane, negatywne: wzrost zanieczyszczenia powietrza na etapie użytkowania zabudowy.

Ze względu na niewielki obszar opracowania wszystkie ewentualne oddziaływania negatywne będą miały charakter mikrolokalny.

## **7.3. Informacja o możliwym transgranicznym oddziaływaniu**

Nie przewiduje się transgranicznego oddziaływania skutków realizacji projektowanego dokumentu.

## **8. Rozwiązania mające na celu zapobieganie, ograniczanie i kompensację przyrodniczą negatywnych oddziaływań na środowisko, wynikających z realizacji ustaleń projektowanego dokumentu**

### **8.1. Rozwiązania zaproponowane w planie**

Zapisy dotyczące zapobiegania negatywnym oddziaływaniom na środowisko:

- ustalenie odprowadzania ścieków komunalnych z obszaru planu do sieci kanalizacji sanitarnej; ze względu na położenie obszaru planu poza aglomeracją, do czasu realizacji sieci kanalizacji sanitarnej, dopuszcza się odprowadzanie ścieków do instalacji lub urządzeń zgodnie z przepisami odrębnymi;
- ustalenie zagospodarowania wód opadowych i roztopowych w granicach działki budowlanej poprzez

ich odprowadzenie do gruntu, do studni chłonnych lub do zbiorników retencyjnych;  
- ustalenie oczyszczania wody opadowej i roztopowej pochodzącej z powierzchni zanieczyszczonych o nieprzepuszczalnej nawierzchni przed odprowadzeniem do odbiornika;

Zapisy dotyczące ograniczania negatywnych oddziaływań na środowisko:

- ustalenie minimalnej powierzchni nowo wydzielanych działek oraz minimalnego udziału procentowego powierzchni biologicznie czynnej;  
- ustalenie zaopatrzenia obszaru planu w ciepło z indywidualnych urządzeń wykorzystujących konwencjonalne lub odnawialne źródła ciepła, spełniających wymagania przepisów odrębnych.

## **8.2. Rozwiązania alternatywne**

Prognoza nie podaje rozwiązań alternatywnych ze względu na korzystne i w pełni wystarczające rozwiązania zaproponowane w projekcie planu miejscowego.

## **9. Przewidywane metody analizy skutków realizacji ustaleń projektowanego dokumentu**

W przypadku miejscowego planu zagospodarowania przestrzennego istnieje określona ustawowo procedura pozwalająca przeanalizować i ocenić skutki jego realizacji. Zgodnie z art. 32 ustawy z dnia 27 marca 2003 r. o planowaniu i zagospodarowaniu przestrzennym (tekst jedn. Dz. U. z 2023 r. poz. 977): „*W celu oceny aktualności studium i planów miejscowych wójt, burmistrz albo prezydent miasta dokonuje analizy zmian w zagospodarowaniu przestrzennym gminy, ocenia postępy w opracowywaniu planów miejscowych i opracowuje wieloletnie programy ich sporządzania w nawiązaniu do ustaleń studium, z uwzględnieniem (...) wniosków w sprawie sporządzenia lub zmiany planu miejscowego.*”

*Wójt, burmistrz albo prezydent miasta przekazuje radzie gminy wyniki analiz (...) po uzyskaniu opinii gminnej lub innej właściwej (...) komisji urbanistyczno-architektonicznej, co najmniej raz w czasie kadencji rady.*

*Rada gminy podejmuje uchwałę w sprawie aktualności studium i planów miejscowych, a w przypadku uznania ich za nieaktualne, w całości lub w części, podejmuje działania, o których mowa w art. 27 ustawy.*

*Przy podejmowaniu uchwały, o której mowa w ust. 2, Rada gminy bierze pod uwagę w szczególności zgodność studium albo planu miejscowego z wymogami wynikającymi z przepisów art. 10 ust. 1 i 2, art. 15 oraz art. 16 ust. 1.”*

Wskazane przepisy dotyczą m.in. uwzględniania w miejscowych planach zasad ochrony środowiska, przyrody i krajobrazu kulturowego.

## **10. Streszczenie w języku niespecjalistycznym**

Opracowanie prognozy jest elementem postępowania w sprawie strategicznej oceny oddziaływania na środowisko, jakiej podlegają miejscowe plany zagospodarowania przestrzennego zgodnie z art. 46 ustawy z dnia 3 października 2008 r. o udostępnianiu informacji o środowisku i jego ochronie, udziale społeczeństwa w ochronie środowiska oraz o ocenach oddziaływania na środowisko (tekst jedn. Dz. U. 2023 r., poz. 1094 z późn. zm.).

Przedmiotem opracowania jest prognoza oddziaływania na środowisko do projektu miejscowego planu zagospodarowania przestrzennego gminy Nowe Miasto Lubawskie w obrębie geodezyjnym Skarlin (działka 241), sporządzanego na podstawie uchwały Nr XLIII/388/2022 Rady Gminy Nowe Miasto Lubawskie z dnia 27 października 2022 r. w sprawie przystąpienia do sporządzenia miejscowego planu zagospodarowania przestrzennego gminy Nowe Miasto Lubawskie w obrębie geodezyjnym Skarlin (działka 241).

Na potrzeby prognozy dokonano analizy uwarunkowań przyrodniczych na terenie gminy Nowe Miasto Lubawskie w zakresie objętym planem miejscowym. Zdiagnozowano stan

i funkcjonowanie środowiska na tym terenie, ze szczególnym uwzględnieniem istniejących i prognozowanych zagrożeń środowiska, a także problemów ochrony środowiska.

Przedstawiono także potencjalne zmiany aktualnego stanu środowiska przy braku realizacji ustaleń planu. Stwierdzono, że nie przyjęcie planu poskutkowałoby brakiem odpowiedniej ochrony środowiska przyrodniczego.

Scharakteryzowano główne zagrożenia wynikające z realizacji ustaleń planu. Analiza przewidywanych potencjalnych znaczących oddziaływań projektu planu na środowisko wykazała, że realizacja ustaleń nie będzie mieć znaczącego negatywnego wpływu na elementy środowiska przyrodniczego oraz warunki życia i zdrowia ludzi. Projekt planu wprowadza szereg zapisów mających na celu zniwelowanie bądź ograniczenie negatywnych oddziaływań na środowisko. Są to ustalenia dotyczące ochrony wód, powietrza atmosferycznego oraz ochrony przed hałasem. Plan określa również zasady odnoszące się do kształtowania zabudowy oraz określa minimalną powierzchnię biologicznie czynną dla działek budowlanych, wpływając tym samym korzystnie na zachowanie różnorodności biologicznej.

Projekt planu jest zgodny z celami ochrony środowiska ustanowionymi na wyższych szczeblach. Zapisy planu względem ochrony środowiska są korzystne i wystarczające, w związku z czym nie podaje się rozwiązań alternatywnych.

Podsumowując, analizowany projekt miejscowego planu zagospodarowania przestrzennego gminy Nowe Miasto Lubawskie w obrębie geodezyjnym Skarlin (działka 241) nie będzie powodował zagrożenia dla środowiska.