

Załącznik do Uchwały nr XVII/105/2012
Rady Gminy Nowe Miasto Lubawskie
z/s w Mszanowie
z dnia 22 lutego 2012 r.

Plan Odnowy Miejscowości Bagno na lata 2012-2019



2012

Spis treści

1. Wstęp i powiązanie z dokumentami strategicznymi gminy	4
2. Charakterystyka miejscowości	8
2.1. Położenie administracyjno-geograficzne	8
2.2. Rys historyczny	10
2.3. Funkcje miejscowości	13
2.4. Opis i charakterystyka obszaru o szczególnym znaczeniu dla zaspokajania potrzeb kulturalno-społecznych mieszkańców	14
2.5. Rolnictwo, użytkowanie gruntów	15
2.6. Ludność	18
2.7. Bezrobocie	22
2.8. Pomoc społeczna	26
2.9. Gospodarka	29
2.10. Kultura – życie kulturalne	29
2.11. Sport i rekreacja	38
3. Inwentaryzacja zasobów	39
3.1. Zasoby przyrodnicze	39
3.1.1. Warunki geomorfologiczne	39
3.1.2. Lasy	40
3.1.3. Gleby	41
3.1.4. Wody powierzchniowe	41
3.1.5. Formy ochrony przyrody	42
3.2. Zasoby kulturowe	44
3.2.1. Zabytki architektury sakralnej i miejsca kultu religijnego	44
3.2.2. Inne obiekty zabytkowe	47
3.2.3. Obiekty kulturalne Użyteczności publicznej	49
3.3. Zasoby mieszkaniowe	52
3.4. Zasoby oświatowe	52
3.5. Zasoby infrastrukturalne.....	57

Plan Odnowy Miejscowości Bagno na lata 2012 – 2019

3.5.1. Sieć komunikacyjna	57
3.5.2. Wodociągi i kanalizacja	58
3.5.3. Gaz i ogrzewanie	61
3.5.4. Telekomunikacja i poczta	61
4. Analiza SWOT	62
5. Kierunki rozwoju miejscowości Bagno	63
6. Planowane działania w perspektywie 7 lat (2012-2019)	65
7. Harmonogram realizacji projektów	73
8. Wdrażanie Planu Odnowy Miejscowości	74
9. Monitorowanie Planu Odnowy Miejscowości	74
9.1. Monitoring rzeczowy	74
9.2. Monitoring finansowy	75
10. Public Relations Planu Odnowy Miejscowości	76
Spis rysunków.....	78
Bibliografia.....	81

1. Wstęp i powiązanie z dokumentami strategicznymi Gminy

Plan Odnowy Miejscowości Bagno jest dokumentem planowania strategicznego o charakterze lokalnym.

Został opracowany na podstawie dostępnych w tym czasie dokumentów programowych i strategicznych, regulacji prawnych oraz danych i dokumentów dotyczących rozwoju miejscowości Bagno.

Plan opracowano na lata 2012 – 2019.

W pierwszej części dokument obejmuje charakterystykę miejscowości Bagno, w tym określa jej lokalizację, historię, funkcje, opisuje obszar o szczególnym znaczeniu dla zaspokajania potrzeb kulturalno-społecznych mieszkańców, użytkowanie gruntów, sytuację demograficzną, bezrobocie, pomoc społeczną, gospodarkę, życie kulturalne oraz sport i rekreację.

Druga część Planu obejmuje szczegółową inwentaryzację zasobów, w tym zasobów przyrodniczych, kulturowych, mieszkaniowych, oświatowych i infrastrukturalnych występujących na terenie Bagna.

Z kolei trzecia część poświęcona została analizie sytuacji miejscowości. Przeprowadzenie analizy SWOT pozwoliło zidentyfikować moce i słabe strony miejscowości oraz szanse i zagrożenia. Zostały określone kierunki rozwoju miejscowości Bagno oraz zadania, których realizacja ma pozwolić na osiągnięcie zakładanych celów. W dokumencie zaprezentowano również harmonogram realizacji projektów, system wdrażania i sposoby monitorowania planu oraz system komunikacji społecznej.

W pracach nad przygotowaniem niniejszego Planu uwzględniono i przeprowadzono spotkania w ramach konsultacji społecznych. W debacie wzięli udział przedstawiciele Urzędu Gminy, Sołectwa Bagno, jednostek organizacyjnych Gminy.

Obowiązek stworzenia planu wynika z zapisów Programu Rozwoju Obszarów Wiejskich na lata 2007-2013 służącego wspieraniu obszarów i społeczności wiejskich. Często niezbędny w procesach aplikacyjnych innych programów również wspierających rozwój obszarów wiejskich. Plan Odnowy Miejscowości jest dokumentem programowym, który integruje potrzeby społeczności lokalnej w zakresie ładu kulturowo – ekologicznego, społecznego, gospodarczo – infrastrukturalnego. W swoich ustaleniach bazuje na dokumentach i

programach planistycznych będących podstawą polityki regionalnej zarówno na poziomie krajowym, wojewódzkim jak i powiatowym. Zgodność Planu Odnowy Miejscowości ze strategicznymi dokumentami planistycznymi jest warunkiem koniecznym jego skutecznej realizacji.

Plan Odnowy Miejscowości Jamielnik jest zgodny z następującymi dokumentami strategicznymi Gminy Nowe Miasto Lubawskie:

1) Plan Rozwoju Lokalnego Gminy Nowe Miasto Lubawskie

Plan odnowy miejscowości wsi Bagno wpisuje się w Plan Rozwoju Lokalnego (PRL) Gminy Nowe Miasto Lubawskie, który szereguje cele rozwoju gminy w trzech Priorytetach:

- Priorytet I: Poprawa zagospodarowania infrastrukturalnego obszaru gminy,
- Priorytet II: Poprawa zagospodarowania w infrastrukturę społeczną obszaru powiatu,
- Priorytet III: Rozwój Zasobów Ludzkich .

Do najważniejszych celów cząstkowych PRL należą:

1. Budowa i modernizacja urządzeń do odprowadzania i oczyszczania ścieków,
2. Budowa i modernizacja urządzeń do zaopatrzenia w wodę i poboru wody,
3. Budowa i modernizacja dróg gminnych,
4. Wprowadzenie kompleksowego systemu gospodarki odpadami,
5. Poprawa jakości powietrza oraz wykorzystanie odnawialnych źródeł energii,
6. Kompleksowe uzbrojenie terenu pod inwestycje,
7. Budowa i modernizacja gminnej bazy kulturalnej,
8. Budowa i modernizacja gminnej bazy turystycznej,
9. Poprawa stanu lokalnej infrastruktury społecznej,
10. Stworzenie systemu aktywizacji zawodowej grup zagrożonych wykluczeniem społecznym (Plan Rozwoju Lokalnego na lata 2004-2006 oraz 2007-2013).

2) Strategią Obszaru Lokalnego Nowe Miasto Lubawskie oraz Gminy Nowe Miasto Lubawskie i Kurzętnik.

Misja obszaru sformułowana przez autorów Strategii brzmi:

Ziemia nowomiejska integruje dla tworzenia:

- nowych miejsc pracy,
- ochrony środowiska,
- wzrostu wykształcenia,
- bezpieczeństwa i zdrowia mieszkańców,
- rozwoju turystyki i kultury.

Rys.1 . Wizja obszaru Nowe Miasto Lubawskie w perspektywie roku 2010 i dalszej

Grupa odniesienia	Treść pożądanego stanu obszaru dla grupy odniesienia
Mieszkańcy obszaru	1. Praca i mieszkanie dla każdego. 2. Powszechny dostęp do edukacji, kultury i sportu.
Władze samorządowe	1. Wykształcone, komunikatywne władze o dużym autorytecie i poparciu społecznym. 2. Operatywni liderzy.
Przedsiębiorcy i inwestorzy	1. Pełna infrastruktura techniczna „pod inwestycje”. 2. Stabilne zasady inwestowania. 3. Odpowiednio wykształcone zasoby pracy.
Rolnicy	1. Wieś wielofunkcyjna. 2. Pełna specjalizacja i wysoka towarowość produkcji rolnej. 3. Zróżnicowane formy własnościowe gospodarstw rolnych i spółdzielni.

Źródło: Plan Strategiczny obszaru lokalnego Nowe Miasto Lubawskie oraz gminy Nowe Miasto Lubawskie i Kurzętnik, Gdańsk 1998, s.23.

3) Program Ochrony Środowiska Gminy Nowe Miasto Lubawskie

Celem strategicznym powiatu nowomiejskiego, a więc i gmin wchodzących w jego skład, jest „Proekologiczny rozwój powiatu – działanie w kierunku osiągnięcia wysokiej wiadomości ekologicznej społeczeństwa, zachowania walorów środowiskowych, krajobrazowych i przyrodniczych oraz pełna kontrola przestrzegania przepisów w zakresie

ochrony środowiska i przyrody, zmierzające do osiągnięcia pozycji lidera w województwie w zakresie czynnej ochrony środowiska”.

Zadania przedstawione w harmonogramie planu wynikają bezpośrednio z zapisów Programu Ochrony Środowiska Województwa Warmińsko-Mazurskiego na lata 2003 - 2006 z uwzględnieniem perspektywy na lata 2007-2010, Programu Ochrony Środowiska Powiatu Nowomiejskiego, Planu Rozwoju Lokalnego Gminy Nowe Miasto Lubawskie, Planu Strategicznego Obszaru Lokalnego miejscowości Nowe Miasto Lubawskie oraz Gmin Kurzętnik i Nowe Miasto Lubawskie, a także diagnozy stanu środowiska w gminie Nowe Miasto Lubawskie.

I tak do celów głównych planu zaliczone zostały:

- wzrost świadomości ekologicznej,
- zagospodarowanie przestrzenne uwzględniające wymogi ochrony środowiska, przyrody i krajobrazu,
- ochrona ekosystemów wodnych,
- ochrona jakości wód,
- rozwój turystyki niezagrażający stanowi środowiska,
- dobry stan atmosfery,
- ochrona przyrody, bioróżnorodności i puli genowych,
- ochrona gleb przed degradacją,
- optymalna lesistość,
- racjonalne wykorzystanie zasobów naturalnych, materiałów i energii (Program ochrony środowiska Gminy Nowe Miasto Lubawskie na lata 2004-2007 z perspektywą na lata 2008-2011 2004).

4) Studium Uwarunkowań i Kierunków Zagospodarowania Przestrzennego Gminy Nowe Miasto Lubawskie

Plan jest również zgodny z dokumentami o znaczeniu ponadlokalnym. Są to:

- 1) Plan Rozwoju Lokalnego Powiatu Nowomiejskiego na lata 2004 – 2006 oraz 2007 – 2013,
- 2) Strategia Rozwoju Powiatu Nowomiejskiego na lata 2007 – 2013,
- 3) Strategia Rozwoju Społeczno-Gospodarczego Województwa Warmińsko – Mazurskiego do roku 2020.

2. Charakterystyka miejscowości

2.1. Położenie administracyjno-geograficzne

Sołectwo Bagno stanowi część gminy Nowe Miasto Lubawskie położonej w powiecie nowomiejskim, województwo warmińsko – mazurskie. Powiat zlokalizowany jest w południowo – zachodniej części tego województwa, w podregionie elbląskim.

Rys. 2 .Położenie powiatu nowomiejskiego w województwie
warmińsko - mazurskim



Źródło: Urząd Statystyczny w Olsztynie,

Od północy sąsiaduje z powiatem iławskim, działdowskim od wschodu, brodnickim od południa i grudziądzkim od zachodu. Powiat nowomiejski podzielony jest na cztery gminy wiejskie Biskupiec Pomorski, Grodziczno, Kurzętnik i Nowe Miasto Lubawskie oraz jedną miejską – Nowe Miasto Lubawskie.

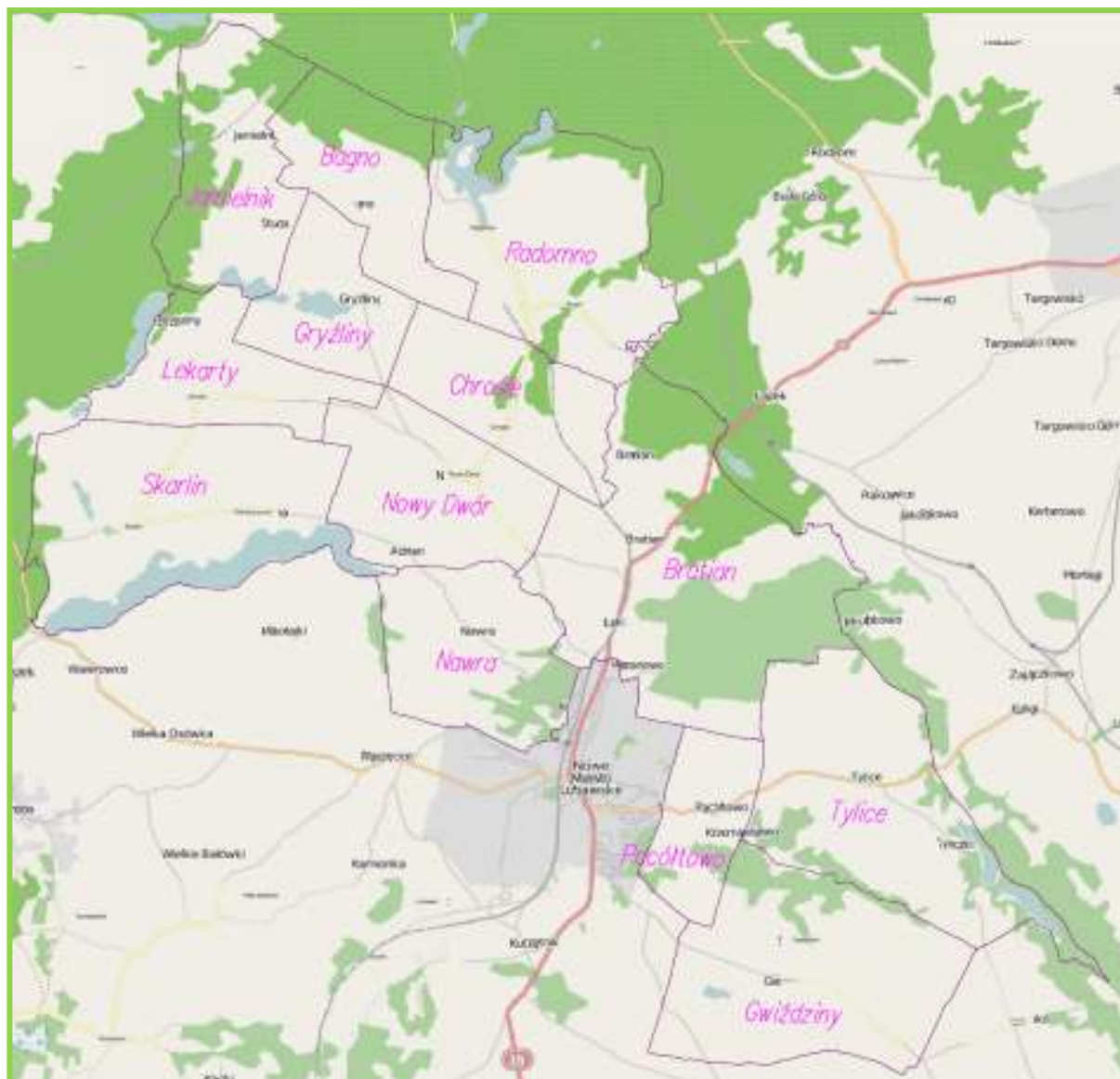
Rys.3. Położenie gminy Nowe Miasto Lubawskie w powiecie nowomiejskim



Źródło: Związek Powiatów Polskich, www.zpp.pl

Wieś Bagno położona jest w północno – zachodniej części gminy w obrębie nr 1 Bagno. Granice miejscowości są jednocześnie granicami obrębu. Północna granica sołectwa stanowi jednocześnie część granicy pomiędzy powiatem iławskim a nowomiejskim. Od wschodu wieś graniczy z sołectwem Radomno, od południa Chroślem i Gryźlinami a od zachodu z Jamielnikiem. Wieś Bagno oddalona jest od znaczących dla regionu ośrodków miejskich - 11 km od Iławy, 12 km od Nowego Miasta Lubawskiego i 84 km od Olsztyna (centrum administracyjnego województwa warmińsko – mazurskiego).

Rys.4. Mapa gminy Nowe Miasto Lubawskie z podziałem na sołectwa



Źródło : Zasoby Urzędu Gminy Nowe Miasto Lubawskie z/s w Mszanowie

2.2. Rys historyczny

Najstarsza wzmianka pochodzi z roku 1789, miejscowość wówczas nazywała się Bagna z uwagi na rozległe torfowiska rozciągające się na zachód od wsi. Wieś przybrała formę szlacheckiego osiedla, w skład którego wchodziły trzy budynki mieszkalne.



Rys. 5. Okolice Jamielnika na mapie z przełomu XVIII i XIX wieku (skala 1:150 000)

Źródło: Zbiory Urzędu Gminy Nowe Miasto Lubawskie z/s w Mszanowie

W 1847 roku folwark należał do Augusta Hinza. W 1854 roku przejął go Louis Richter i Julia Abramowska. W 1866 roku nazwa miejscowości uległa zmianie, dotychczasową zastąpiono Ludwigslust, weszła w skład gminy Gryzliny (powiat Lubawa). W tym czasie wieś liczyła 76 mieszkańców (53 ewangelików i 23 katolików), do folwarku należało 205 ha. Nazwę Bagno przyjęto w 1879 roku.¹

W roku 1880 wieś liczyła 97 mieszkańców. W roku 1885 obszar dworski obejmował powierzchnię 205 ha, którą zamieszkiwały 93 osoby (w tym 46 katolików, 47 ewangelików). W roku 1900 wieś zamieszkiwało 155 osób. Pięć lat później liczba mieszkańców spadła do 152 (w tym 71 mężczyzn, 21 rodzin): 49 ewangelików i 103 katolików. Parafie zlokalizowane były w miejscowościach: ewangelicka w Gryzlinach i katolicka w Radomnie. Powierzchnia majątku wynosiła 603,1 ha, na jej terenie pobudowanych było 7 domów. W 1910 roku

¹ A. Czyżewski, A. Herman, A. Urbański, *Gmina Nowe Miasto Lubawskie. Przewodnik krajoznawczy*, Wydawnictwo Urbański, Toruń 1997, s. 13.

zlokalizowanych było już 8 domów mieszkalnych, 26 domów gospodarczych. Liczba mieszkańców ponownie wzrosła do 155 (w tym 131 Polaków, 24 Niemców).



Rys. 6. Na zdjęciu widoczny fragment istniejącego niegdyś pałacu wybudowanego pod koniec XIX wieku, a rozebranego pod koniec lat 80-tych XX wieku

Źródło: Zbiory prywatne G. Raczkowskiej

W latach 20 – tych XX wieku majątek powiększono do 747 ha, z czego 560 ha stanowiły grunty orne, 102 ha – łąki i pastwiska, 80 ha – lasy, a właścicielem był August Richter. Było to samodzielne gospodarstwo (gospodarka polowo – pastewna i płodozmian). Zajmowano się hodowlą bydła i owiec (właściciel posiadał oborę zarodową bydła czarno – białego oraz owczarnię użytkową), sadownictwem i uprawą warzyw, pszczelarstwem (kilka uli dawało 120 kg miodu rocznie), w małym stopniu również i rybołówstwem (rocznie wyławiano 50 kg szczupaków, pstrągów, linów i węgorzy). Gorzelnia produkowała ok. 30 hl spirytusu rocznie. Wydobywano torf w ilości 30 klaft (sążni). We wsi istniała wówczas Ochotnicza Straż Pożarna.

W 1921 roku obszar dworski (wraz z osadą Głodowo i Orłowo) zamieszkiwało 229 mieszkańców (w tym 119 kobiet i 110 mężczyzn), z których 199 osób był katolikami, 30

ewangelikami, 202 Polakami, 27 Niemcami. Na terenie folwarku istniało 13 budynków mieszkalnych.²

W latach 30 – tych XX wieku (do wybuchu drugiej wojny światowej) właścicielką majątku była Elżbieta Richter. W 1938 wieś liczyła 193 mieszkańców, w tym 18 rodzin robotniczych. Istniały ogółem 43 budynki, w tym 13 mieszkalnych, 1 przemysłowy.

W 1947 roku majątek przejął Skarb Państwa. Na terenie folwarku utworzono Zakład Rolny należący do PGR Mszanowo.³ Od 1994 roku właścicielem majątku była Agencja Własności Rolnej Skarbu Państwa, która do 2001 roku dzierżawiła grunty spółce pracowniczej „Bagrol”. Od 2003 roku właścicielem majątku jest Leszek Lotek.

Na terenie Bagna w przeszłości istniała Ochotnicza Straż Pożarna, Koło Gospodyń Wiejskich, Przedszkole wiejskie.

2.3. Funkcja miejscowości



Miejscowość Bagno reprezentuje typ wsi zwany „ulicówką”. Wieś rozbudowana jest wzdłuż drogi gminnej łączącej drogi powiatowe nr 1315N i 1299N. Długość wsi wynosi ok. 981 m. Odległość drogowa do Ławy to ok. **11** km, natomiast do Nowego Miasta Lubawskiego ok. **12** km.

Rys.7. Układ urbanistyczny miejscowości Bagno (na lewo)

Źródło: Zbiory Urzędu Gminy Nowe Miasto Lubawskie z/s w Mszanowie

² Opracowano na podstawie materiałów udostępnionych przez A. Koreckiego.

³ A. Czyżewski, A. Herman, A. Urbański, *Gmina...*, s.13

Bagno to wieś, która pełni przede wszystkim funkcje mieszkalne, rolnicze i usługowe.

- **funkcja mieszkalna** – główna funkcja wsi, miejscowość dla 218 osób jest ich miejscem zamieszkania, przeważa zabudowa wielorodzinna, znajduje się tu zaledwie kilka domów jednorodzinnych, na terenie miejscowości znajdują się również tereny pod budownictwo mieszkaniowe, co oznacza w przyszłości wzrost roli funkcji mieszkaniowej wsi Bagno,
- **funkcja rolnicza** – na terenie miejscowości znajdują się cztery gospodarstwa rolne o łącznej powierzchni ok.358 ha, a użytki rolne zajmują ok. 55 % powierzchni gruntów w miejscowości,
- **rozwijająca się funkcja turystyczna** – wieś z uwagi na występujące tu stada dzikich ptaków przyciąga coraz większą liczbę turystów,
- **funkcja usługowa** – na terenie miejscowości prowadzona jest jedna działalność gospodarcza, tj. sklep.

2.4. Opis i charakterystyka obszaru o szczególnym znaczeniu dla zaspokajania potrzeb kulturalno-społecznych mieszkańców

W przestrzenno – urbanistycznym układzie wsi można wyodrębnić centralny obszar Bagna. Właśnie w tej części znajduje się znaczna większość zabudowań, obiektów społecznych i publicznych działających na terenie wsi. Są to: boisko sportowe, plac zabaw oraz pomieszczenie zlokalizowane w budynku wielorodzinnym pełniące funkcje świetlicy wiejskiej. W pobliżu znajduje się również sklep spożywczo – przemysłowy, przystanek PKS. W miejscowości brakuje ciągle wielofunkcyjnej przestrzeni, gdzie mieszkańcy mogliby się spotykać i organizować imprezy kulturalne integrujące społeczność lokalną, co zdecydowanie obniża atrakcyjność obszaru dla mieszkańców, jak i dla przyjezdnych.



Rys. 8. Centrum miejscowości, obszar o szczególnym znaczeniu

Źródło: Zbiory Urzędu Gminy Nowe Miasto Lubawskie

Należy dodać, że wieś Bagno cechują elementy zabudowy charakterystyczne dla dawnych Państwowych Gospodarstw Rolnych - stała zabudowa zagrodowa (kiedyś także dwór), duże zabudowania z produkcją rolną, budynki administracji i innych usług oraz osiedle robotników rolnych (liczne zabudowania wielorodzinne).

2.5. Rolnictwo, użytkowanie gruntów

Bagno podobnie jak cała Gmina Nowe Miasto Lubawskie, należy do słabo uprzemysłowionych rejonów województwa warmińsko -mazurskiego. Podczas, gdy na terenie gminy Nowe Miasto Lubawskie rolnictwo jest jednym z ważniejszych źródeł dochodu mieszkańców, w miejscowości Bagno jest to praca najemna.

Na terenie Bagna znajdują się zaledwie cztery gospodarstwa rolne, niemniej łączna powierzchnia, którą zajmują wynosi ok. 358 ha fizycznych. Dwa spośród gospodarstw zajmują powierzchnię poniżej 20 ha, jedno mieści się w przedziale do 50 ha. Największe

gospodarstwo rolne zlokalizowane na terenie wsi posiada powierzchnię 298,4 ha. Ziemie ww. gospodarstwa w przeszłości były częścią Państwowego Gospodarstwa Rolnego (PGR) należącego do PGR Mszanowo. W 1947 roku majątek przejął Skarb Państwa. Na terenie folwarku utworzono Zakład Rolny, który, jak wcześniej wspomniano, należał do PGR Mszanowo. Od 1994 roku właścicielem majątku była Agencja Własności Rolnej Skarbu Państwa, która do 2001 roku dzierżawiła grunty spółce pracowniczej „Bagrol”. Od 2003 roku właścicielem majątku jest Leszek Lotek.

Rys.9. Struktura obszarowa gospodarstw rolnych w miejscowości Bagno

Miejscowość	Powierzchnia gospodarstw (ha)	Liczba gospodarstw	łącznie powierzchnia gospodarstw (ha)
Bagno	poniżej 1		
	1 - 2	1	1,2
	2 - 5	0	0
	5 - 7	0	0
	7 - 10	0	0
	10 - 15	1	14,1
	15 - 20	0	0
	20 - 50	1	44,7
	50 -100	0	0
	powyżej 100	1	298,4

Źródło: Opracowanie własne na podstawie danych z Urzędu Gminy, stan na dzień 11.01.2012 r.

Miejscowość Bagno zajmuje powierzchnię 738,11 ha. (tj. 5,35 % powierzchni gminy). Wśród gruntów znaczną ich część zajmują użytki rolne, które stanowią niemal 55 % powierzchni Bagna, znaczący udział mają również lasy, ponad 30% terytorium miejscowości. Tak duży udział lasów w strukturze miejscowości stanowi z jednej strony o ograniczonych możliwościach rozwoju przemysłu, z drugiej jednak stanowi duży potencjał w rozwoju turystycznym miejscowości.

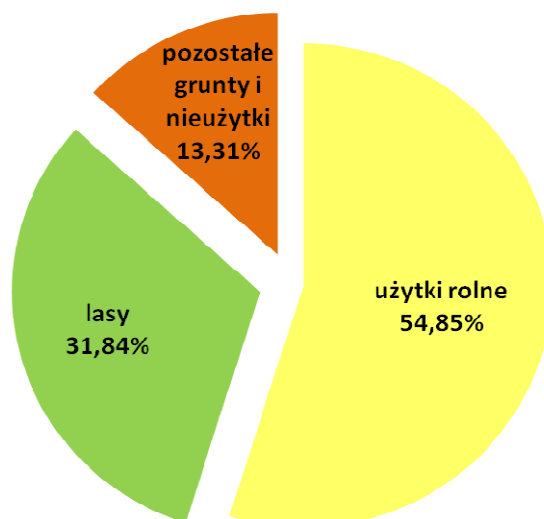
Użytkowanie gruntów miejscowości według stanu na dzień 11.01.2011 roku przedstawia się następująco:

- powierzchnia użytków rolnych – 404,88 ha (54,85%),

Plan Odnowy Miejscowości Bagno na lata 2012 – 2019

- powierzchnia lasów – 234,98 ha (31,84%),
- pozostałe grunty i nieużytki - 98,25 ha (13,31%).

Rys.10. Struktura gruntów w miejscowości Bagno



Źródło: Opracowanie własne na podstawie danych z Urzędu Gminy, stan na dzień 11.01.2012 r.

Najwięcej, bo aż 87,13 % użytków rolnych stanowią grunty orne, udział pozostałych użytków rolnych jest nieznaczny i nie przekracza 10 % (patrz poniżej).

Rys.11. Struktura użytków rolnych w miejscowości Bagno

UŻYTKI ROLNE		
	Powierzchnia w ha	% udział w całości użytków rolnych
grunty orne	352,77	87,13%
pastwiska	29,88	7,38%
łąki	15,82	3,91%
sady	0,41	0,10%
grunty rolne zabudowane	6,00	1,48%

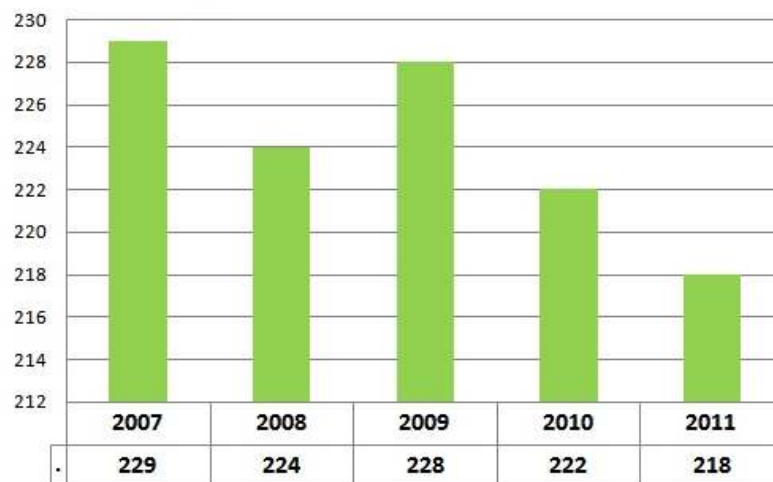
Źródło: Opracowanie własne na podstawie danych z Urzędu Gminy Nowe Miasto Lubawskie z/s w Mszanowie. Stan na dzień 20.01.2012r.

2.6. Ludność

Wieś Bagno zamieszkuje 218 osób, co stanowi 2,59 % ogólnej liczby mieszkańców gminy Nowe Miasto Lubawskie.⁴ Wszyscy mieszkańcy zameldowani są na pobyt stały. Taki odsetek mieszkańców plasuje wieś Bagno na 14 miejscu w gminie pod względem liczby mieszkańców spośród wszystkich 17 miejscowości gminy Nowe Miasto Lubawskie (patrz Rysunek nr 13 na następnej stronie).

W stosunku do roku poprzedniego zaobserwowano nieznaczny spadek liczby mieszkańców. Podobne spadki zauważalne były również w latach poprzednich. Nieznaczny wzrost liczby mieszkańców odnotowano w 2009 roku, wówczas miejscowość Bagno zamieszkiwało 228 osób. Na przestrzeni lat 2007 – 2011 odnotowano 5% spadek liczby ludności w miejscowości Bagno.

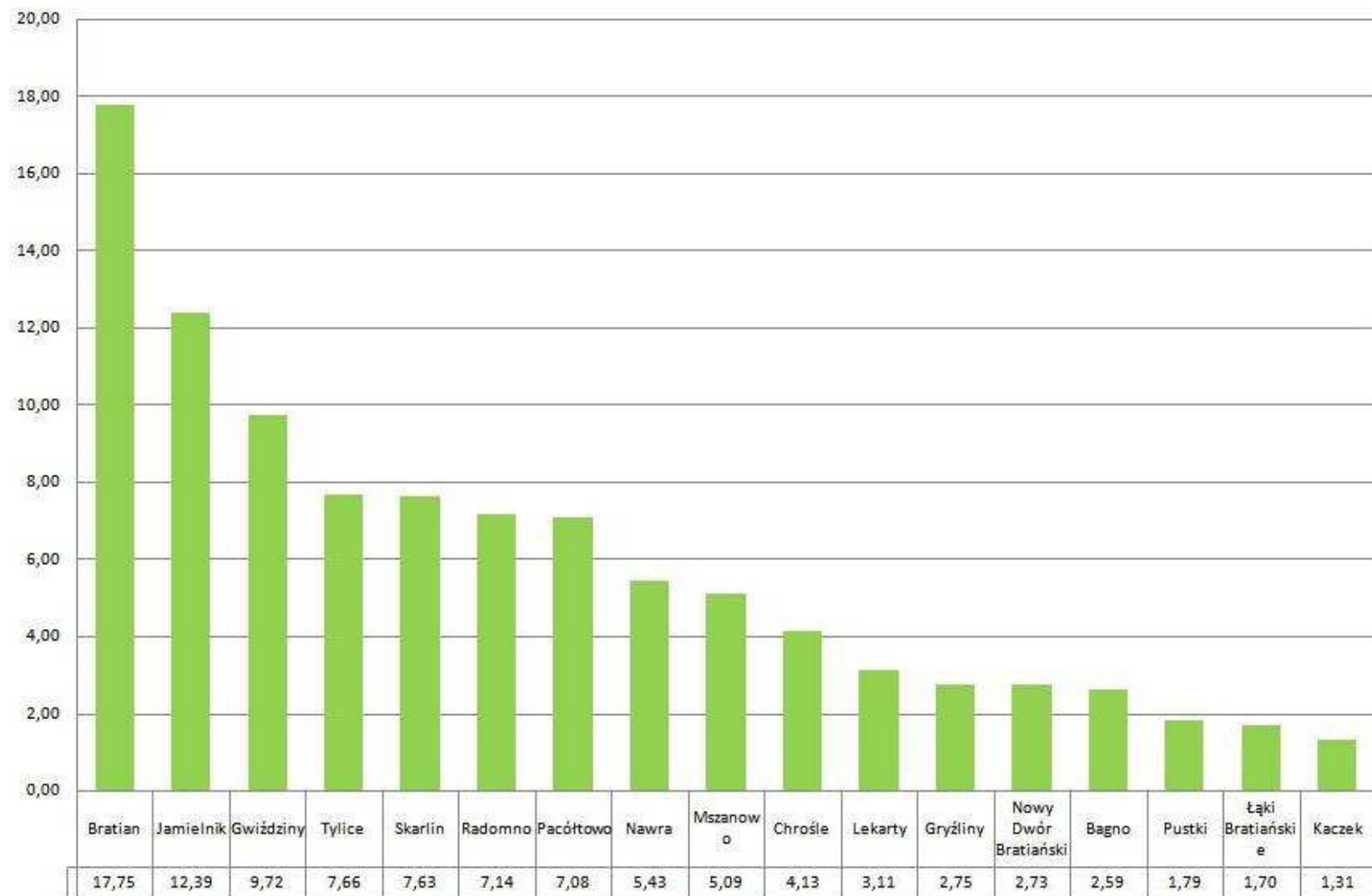
Rys. 12. Liczba mieszkańców Bagna na przestrzeni lat 2007 - 2011



Źródło: Opracowanie własne na podstawie danych z Urzędu Gminy Nowe Miasto Lubawskie z/s w Mszanowie

⁴ Stan na dzień 31.12.2011r. Źródło Urząd Gminy Nowe Miasto Lubawskie z/s w Mszanowie.

Rys.13. Odsetek mieszkańców gminy Nowe Miasto Lubawskie w poszczególnych sołectwach



Źródło: Opracowanie własne na podstawie danych z Urzędu Gminy Nowe Miasto Lubawskie z/s w Mszanowie

Wieś zamieszkuje 109 kobiet, co stanowi 50 % mieszkańców wsi oraz taka sama liczba mężczyzn (109), co stanowi kolejne 50 % mieszkańców wsi.

Rys.14. Struktura mieszkańców Bagna wg płci

Płeć	Liczba osób	Odsetek mieszkańców (%)
Kobiety	109	50% mieszkańców
Mężczyźni	109	50% mieszkańców

Źródło: Opracowanie własne na podstawie danych z Urzędu Gminy Nowe Miasto Lubawskie. Stan na 31.12.2011 roku.

Dominującą grupę mieszkańców Bagna stanowią osoby w wieku produkcyjnym. Bagno zamieszkuje 147 osób znajdujących się w tym przedziale, co stanowi 67,43% ogólnej liczby mieszkańców. Blisko 20% (19,72%) to osoby w wieku przedprodukcyjnym. Najmniejszą grupę tworzą osoby w wieku poprodukcyjnym - 12,84% ogólnej liczby mieszkańców.

Zdecydowana, trzykrotna przewaga kobiet występuje w grupie osób w wieku poprodukcyjnym, w grupie osób w wieku produkcyjnym przeważają mężczyźni, natomiast w grupie osób w wieku przedprodukcyjnym liczba kobiet i mężczyzn jest porównywalna.

Rys. 15. Struktura mieszkańców Bagna z podziałem na wiek

MIJSCOWOŚĆ	LICZBA LUDNOŚCI	WIEK Z PODZIAŁEM NA PŁEĆ ORAZ % UDZIAŁ W OGÓLNEJ LICZBIE MIESZKAŃCÓW		ŁĄCZNIE LICZBA OSÓB	
Bagno	218	przedprodukcyjny	kobiety	22	43
			mężczyźni	21	
		produkcyjny	kobiety	66	147
			mężczyźni	81	
		poprodukcyjny	kobiety	21	28
			mężczyźni	7	

Źródło: Opracowanie własne na podstawie danych z Urzędu Gminy Nowe Miasto Lubawskie. Stan na 31.12.2011 roku.

Powyższe wskaźniki wpisują się w ogólną sytuację gminy Nowe Miasto Lubawskie. Osoby w wieku produkcyjnym stanowią największą grupę - 62,35 % mieszkańców gminy. Odsetek osób w wieku przedprodukcyjnym wynosi 24,53%, zaś w wieku poprodukcyjnym 13,12%.

Rys.16. Struktura mieszkańców Bagno z podziałem na wiek na tle gminy Nowe Miasto Lubawskie

WYSZCZEGÓLNIENIE	WIEK PRZEDPRODUKCYJNY (liczba osób)		WIEK PRODUKCYJNY (liczba osób)		WIEK POPRODUKCYJNY (liczba osób)	
	kobiety	mężczyźni	kobiety	mężczyźni	kobiety	mężczyźni
Bagno	22	21	66	81	21	7
	28		147		28	
	19,72%*		67,43%*		12,84%*	
Gmina	1008	1059	2454	2798	744	360
	2067		5252		1104	
	24,53%**		62,35%		13,12%	

*% udział w miejscowości Bagno

** % udział w całej gminie Nowe Miasto Lubawskie

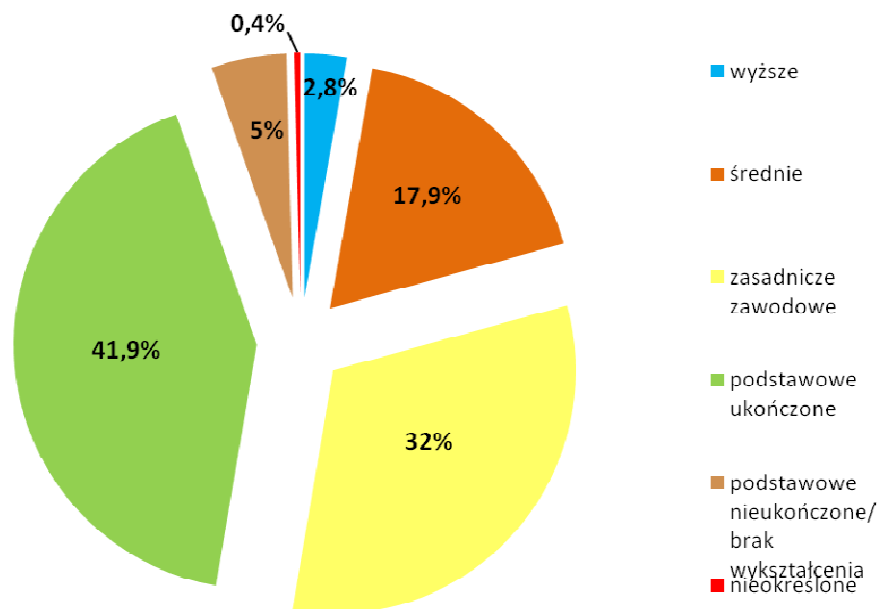
Źródło: Opracowanie własne na podstawie danych z Urzędu Gminy Nowe Miasto Lubawskie. Stan na 31.12.2011 roku.

Poziom wykształcenia mieszkańców gminy jest niski. Zaledwie 2,85 % mieszkańców posiada wyższe wykształcenie i 17,9 % -średnie, w tym 3,3 % ogólnokształcące. Najbardziej liczną grupę stanowią osoby z wykształceniem podstawowym ukończonym (41,9 %) i zasadniczym zawodowym (31,8 %). Stosunkowo dużą grupę stanowią również osoby z niepełnym wykształceniem podstawowym lub też bez wykształcenia – 5 %.

Wstępne wyniki Narodowego Spisu Powszechnego Ludności i Mieszkań 2011wskazują na wzrost odsetka osób o wykształceniu wyższym o 9,9 % w skali kraju w stosunku do poprzedniego spisu z 2002 roku. Odsetek osób z wykształceniem średnim (łącznie z policealnym) wynosi ok. 33%. Znacząco obniżył się udział osób z wykształceniem podstawowym oraz podstawowym nieukończonym i obecnie według wstępnych wyników Spisu wynosi ok. 19,8%. Należy się zatem spodziewać poprawy ww. wskaźników także w gminie Nowe Miasto Lubawskie. ⁵

⁵ Wstępne wyniki opublikowano 22.12.2011r., www.stat.gov.pl/gus

Rys.17. Poziom wykształcenia mieszkańców gminy Nowe Miasto Lubawskie wg spisu z 2002 roku



Źródło: Narodowy Spis Powszechny Spis Powszechny 2002, Olsztyn.

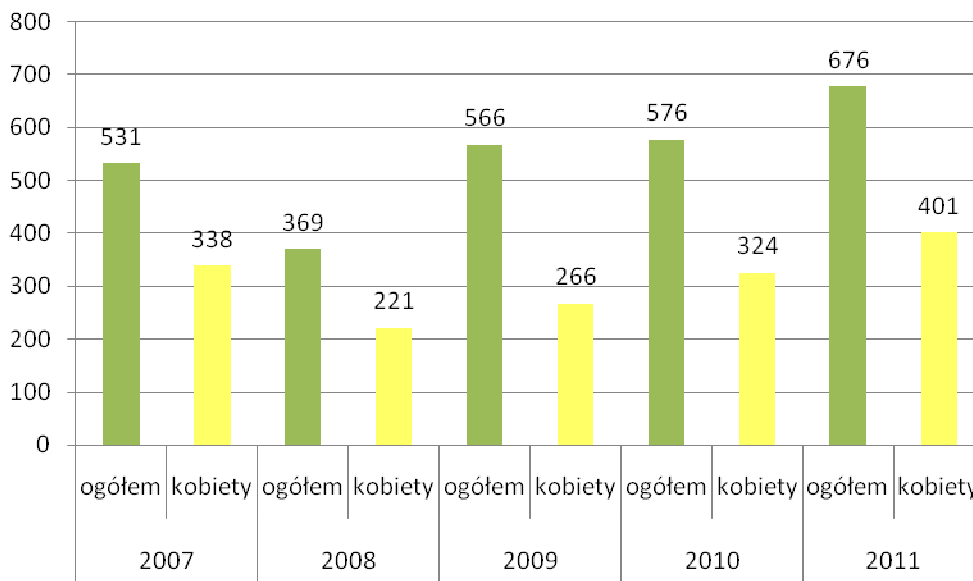
2.7. Bezrobocie

Dla miejscowości Bagno, jak i pozostałych miejscowości gminy nie prowadzi się odrębnych statystyk dotyczących bezrobocia. W związku powyższym struktura bezrobocia została przedstawiona dla Gminy Nowe Miasto Lubawskie w oparciu o statystyki udostępniane przez Powiatowy Urząd Pracy w Nowym Mieście Lubawskim oraz w oparciu o ustną informację przekazaną przez pracownika Powiatowego Urzędu Pracy w części dotyczącej liczby bezrobotnych w miejscowości Bagno.

W listopadzie 2011 roku stopa bezrobocia w powiecie nowomiejskim wynosiła 20,7%, co plasowało powiat na siódmym miejscu wśród wszystkich 21 powiatów województwa warmińsko - mazurskiego. Analogicznie w listopadzie/grudniu 2010 roku stopa bezrobocia wynosiła 19,7 %, co oznacza wzrost bezrobocia o 1 % w skali roku.

W grudniu 2011 roku w bazie Powiatowego Urzędu Pracy w Nowym Mieście Lubawskim figurowało 676 zarejestrowanych bezrobotnych mieszkańców gminy Nowe Miasto Lubawskie, w tym 401 kobiet, liczba ta była najwyższa na przestrzeni ostatnich pięciu lat. W stosunku do roku ubiegłego analogicznego okresu odnotowano wzrost. W grudniu 2010 roku liczba zarejestrowanych bezrobotnych wynosiła 576 osób, w tym 324 kobiety. Oznacza to wzrost bezrobocia o 100 osób (w tym o 77 kobiet) W stosunku do roku 2007 oznacza do wzrost liczy bezrobotnych o 145 osób (w tym 63 kobiety). Przyczyn wzrostu liczby bezrobotnych można dopatrywać się w kryzysie, jaki dotyka polską i zagraniczne gospodarki, rosnących kosztach utrzymania pracownika.

Rys. 18. Liczba bezrobotnych mieszkańców gminy na przestrzeni lat 2007 - 2011



Źródło: Opracowanie własne na podstawie danych z Powiatowego Urzędu Pracy w Nowym Mieście Lubawskim

Spośród wszystkich bezrobotnych zarejestrowanych w grudniu 2011 roku 19 osób (w tym 12 kobiet) pochodzi z Bagna. Osoby te stanowią 2,81% wszystkich zarejestrowanych bezrobotnych z terenu gminy Nowe Miasto Lubawskie. Największą grupę wśród bezrobotnych mieszkańców Bagna tworzą osoby od 18 do 24 oraz od 25 do 34 roku życia. Podobne tendencje zauważalne są w całej gminie Nowe Miasto Lubawskie.

Rys. 19. Struktura bezrobocia w miejscowości Bagno

		razem	Kobiety
Bezrobotni ogółem		19	12
wiek	18-24	7	6
	25-34	6	3
	35-44	1	0
	45-54	3	3
	55-59	2	0
	60-64	0	x

Źródło: Opracowanie własne na podstawie informacji ustnej przekazanej przez pracownika Powiatowego Urzędu Pracy.

W szczególnej sytuacji na rynku pracy w gminie Nowe Miasto Lubawskie znajdują się osoby do 25 roku życia, młode, rozpoczynające karierę zawodową. Stanowią one niemal 30% osób bezrobotnych w Gminie. Niemal 46% bezrobotnych to osoby długotrwale pozostające bez pracy. W większości nie posiadające wykształcenia średniego (ponad 60% bezrobotnych nie posiada wykształcenia średniego).

W trudnej sytuacji na rynku pracy znajdują się kobiety. Niezmiennie od pięciu lat stanowią ponad połowę osób pozostających bez pracy, niemniej dostrzegalna jest tendencja spadkowa – podczas gdy w roku 2007 kobiety stanowiły 63,65% bezrobotnych, na koniec 2011 roku odsetek ten wynosił 59,3%.

Poniżej szczegółowa struktura bezrobocia z podziałem na kategorie wiekowe:

Rys. 20. Struktura bezrobocia w gminie Nowe Miasto Lubawskie

Kategoria osób bezrobotnych	Liczba bezrobotnych	
	razem	Kobiety
Ogółem zarejestrowani bezrobotni	676	401
W TYM:		
W tym z prawem do zasiłku	177	97
Poprzednio pracujące	583	333
W tym zwolnione z przyczyn zakładu pracy	5	2
Dotychczas niepracujące	93	68
Zamieszkali na wsi	676	401
W tym posiadające gospodarstwo rolne	18	11
Osoby okresie do 12 miesięcy od dnia ukończenia nauki	61	41
W tym które ukończyły szkołę wyższą do 27 roku życia	7	7

Plan Odnowy Miejscowości Bagno na lata 2012 – 2019

Do 25 roku życia	201	129
Długotrwale bezrobotni	310	201
Kobiety, które po urodzeniu dziecka nie podjęły zatrudnienia	x	65
Powyżej 50 roku życia	84	32
Bez kwalifikacji zawodowych	245	152
Bez doświadczenia zawodowego	118	82
Bez wykształcenia średniego	449	236
Samotnie wychowujące co najmniej jedno dziecko do 18 roku życia	46	38
Osoby, które po odbyciu kary pozbawienia wolności nie podjęły zatrudnienia	4	0
Niepełnosprawni	56	31
Osoby po zakończeniu realizacji kontraktu	9	8

Źródło: Powiatowy Urząd Pracy w Nowym Mieście Lubawskim⁶

Jak wspomniano powyżej wciąż występuje wysoki odsetek osób długotrwale bezrobotnych, osoby takie stanowią niemal 49% wszystkich bezrobotnych. Zauważalny jest jednak spadek liczby osób pozostających bez pracy powyżej 24 miesięcy. Następuje stopniowe przesunięcie w stronę bezrobocia trwającego od 1 do 6 miesięcy. W ciągu ostatnich dwóch lat znacznie wzrosła liczba bezrobotnych pozostających bez pracy od miesiąca do pół roku (patrz poniżej).

Rys. 21. Liczba bezrobotnych z uwzględnieniem czasu pozostawania bez pracy

Czas pozostawania bez pracy	2007		2008		2009		2010		2011	
	razem	w tym kobiety	razem	w tym kobiety	razem	w tym kobiety	razem	w tym kobiety	razem	w tym kobiety
Do 1 miesiąca	48	20	46	18	77	28	45	20	60	24
1-3	80	36	65	36	106	49	115	57	141	69
3-6	82	51	77	47	157	80	121	57	130	83
6-12	69	38	73	45	122	66	107	64	129	76
12-24	75	49	38	24	63	42	127	80	114	71
Pow.24	177	144	70	51	41	31	61	80	102	78
RAZEM	531	338	369	221	566	296	576	358	676	401

Źródło: Opracowanie własne na podstawie danych z Powiatowego Urzędu Pracy w Nowym Mieście Lubawskim.

Największe trudności ze znalezieniem pracy mają osoby posiadające wykształcenie zasadnicze zawodowe, wykształcenie podstawowe, gimnazjalne lub nieposiadające

⁶ Stan na 31.12.2011 r.

wykształcenia. Stanowią one 66, 57% wszystkich bezrobotnych. Najmniejsze natomiast mają osoby z wykształceniem wyższym. Odsetek takich osób wynosi 4,73%. Odsetek ten wciąż nie przekracza 5%, niemniej na przestrzeni lat 2007 – 2011 odnotowano wzrost udziału osób bezrobotnych z wykształceniem wyższym o 3,41% (liczba osób wzrosła z 7 w 2007 roku do 28 w 2011 roku).

Wzrost liczby bezrobotnych odnotowano również wśród osób z wykształceniem policealnym i średnim zawodowym, ogólnokształcącym i zasadniczym zawodowym. Odsetek osób posiadających wykształcenie podstawowe, gimnazjalne lub nieposiadające wykształcenia nie uległ znacznej zmianie.

Rys. 22. Liczba bezrobotnych z podziałem na poziom wykształcenia

Czas pozostawania bez pracy	2007		2008		2009		2010		2011	
	razem	w tym kobiety	razem	w tym kobiety	razem	w tym kobiety	razem	w tym kobiety	razem	w tym kobiety
Wykształcenie										
wyższe	7	7	13	11	13	12	25	20	32	28
policealne i średnie zawodowe	91	68	79	63	96	56	111	71	129	86
ogólnokształcące	30	21	24	14	34	25	45	34	65	50
zasadnicze zawodowe	184	112	113	55	219	96	197	92	236	126
gimnazjalne i poniżej	219	130	140	78	204	107	198	107	214	111
RAZEM	531	338	369	221	566	296	576	324	676	401

Źródło: Opracowanie własne na podstawie danych z Powiatowego Urzędu Pracy w Nowym Mieście Lubawskim.⁷

2.8. Pomoc społeczna

Z pomocy społecznej w Bagnie na koniec 2011 roku korzystało 18 rodzin, łącznie 60 osób.⁸ Mieszkańcy Bagna korzystający z pomocy społecznej stanowili 3,43% wszystkich beneficjentów Gminnego Ośrodka Pomocy Społecznej w Mszanowie.

Udział osób korzystających z pomocy społecznej w całkowitej liczbie mieszkańców wsi wynosi 27,52%, podczas gdy w całej gminie odsetek ten wynosi 20,79% (z pomocy korzysta 1751 mieszkańców - 501 rodzin). Na przestrzeni ostatnich trzech lat odnotowano dwukrotnie

⁷ Wszystkie dane przedstawiono stan na 31.12. poszczególnych lat.

⁸ Statystyki obejmują wyłącznie pomoc materialną.

wzrost liczby osób z miejscowości Bagno otrzymujących pomoc społeczną. W gminie liczba osób korzystających z pomocy zmieniała się nieznacznie.

Rys.23. Liczba mieszkańców i rodzin z miejscowości Bagno i gminy Nowe Miasto Lubawskie korzystających z pomocy społecznej (materialnej)

	2009	2010	2011
BAGNO			
liczba rodzin	9	15	18
liczba osób	31	52	60
GMINA			
liczba rodzin	444	482	501
liczba osób	1700	1717	1751

Źródło: Opracowanie własne na podstawie danych z Gminnego Ośrodka Pomocy Społecznej w Mszanowie. Dane za 2011 rok.

Pomoc w gminie Nowe Miasto Lubawskie udzielana jest zarówno w formie pomocy materialnej, jak niematerialnej. W ramach pomocy niematerialnej świadczone są porady, usługi opiekuńcze.

Do głównych form pomocy materialnej należą:

- zasiłek okresowy,
- zasiłek celowy na opał ,leki,
- zasiłek celowy na dożywianie,
- zasiłek stały,
- pomoc w naturze,
- opłaty za domy pomocy społecznej.

W 2011 roku 14 osobom z terenu gminy, w tym 1 osobie z miejscowości Bagno, opłacono pobyt w Domu Pomocy Społecznej.

Dzięki aktywnemu pozyskiwaniu przez Gminny Ośrodek Pomocy Społecznej w Mszanowie środków zewnętrznych, oprócz realizacji zadań wynikających z ustawy o pomocy społecznej, możliwe jest wdrażanie kompleksowych i nowatorskich rozwiązań, stwarzających szansę skutecznego działania w kierunku systematycznego zmniejszania skali bezrobocia w

gminie oraz uruchomienia procesu stopniowego wychodzenia z wykluczenia społecznego, a także pobudzenia aktywności środowiska lokalnego.

Wśród wielu działań podejmowanych przez Ośrodek skierowanych do różnych grup społecznych (m.in. dzieci i młodzieży, osób dorosłych, osób 50+, uzależnionych, niepełnosprawnych, długotrwale bezrobotnych, korzystających ze świadczeń pomocy społecznej, niezaradnych życiowo, rodzin z problemami opiekuńczo - wychowawczymi) należy wymienić realizację projektu, pt. „Jamielnik i okolica – aktywna społeczność”. Projekt skierowany był do mieszkańców Jamielnika i okolicznych miejscowości, w tym Bagno. Projekt realizowano w 2010 roku ze środków Europejskiego Funduszu Społecznego w ramach Programu Operacyjnego Kapitał Ludzki. Wzięło w nim udział 45 osób w wieku od 15- 65 lat, w tym dwie osoby zamieszkujące miejscowość Bagno. W ramach projektu prowadzone były warsztaty kulinarne, teatralne, zajęcia nordic walking, obsługi komputera i programu aktywności lokalnej.



Rys. 24. Jamielnik i okolica – aktywna społeczność, zajęcia z nordic walking

Źródło: Zbiory Urzędu Gminy Nowe Miasto Lubawskie z/s w Mszanowie

Ponadto na terenie gminy realizowano projekty: „Od bierności do aktywności”, „Młodzieżowy Klub Integracji Społecznej w Bratianie”, „Gwiździny – aktywna społeczność”. We współpracy ze Stowarzyszeniem Wspierania Inicjatyw Lokalnych z/s w Nowym Mieście Lubawskim realizowano projekt „Wakacje z angielskim” oraz projekt „Akademia Seniora w

Bratianie”, za który Stowarzyszenie otrzymało tytuł „Dobra praktyka EFS na Warmii i Mazurach” w I edycji konkursu „Ambasador EFS 2009 w ramach dobrych praktyk POKL”. Na uwagę zasługuje również projekt „Szkoła dla rodziców” skierowany do wszystkich mieszkańców gminy (realizacja 2010 rok) W ramach projektu prowadzone były, m. in. terapia psychologiczna, warsztaty dla rodziców i opiekunów, porady w punkcie konsultacyjnym dla osób uzależnionych od alkoholu. Wzięło w nim udział 16 rodzin (72 osoby) z terenu gminy.

2.9. Gospodarka

W miejscowości Bagno zarejestrowane są 3 podmioty gospodarcze:

- 1) Grabowski Sławomir Zbigniew „Przedsiębiorstwo Ogólnobudowlane”
- 2) Karbowska Elżbieta PUH „SCRIP METAL”
- 3) „PEREŁKA” Zakład Fryzjerski Cabaj Karolina.⁹

Na terenie miejscowości działalność prowadzi jedno przedsiębiorstwo „Sklep spożywczo – przemysłowy Krzysztof Bartczak” (podmiot zarejestrowany w sąsiedniej wsi Jamielnik).

Wszystkie wymienione powyżej przedsiębiorstwa zajmują się działalnością usługową lub handlowo – usługową. Są to małe rodzinne firmy.

2.10. Kultura – życie kulturalne

Na terenie miejscowości nie funkcjonują żadne instytucje kultury, jak biblioteka czy szkoła, dlatego życie kulturalne mieszkańców skupia się przede wszystkim wokół samorządu wiejskiego, a stymulowane jest głównie przez sołtysa wsi i radę sołecką.

⁹ Stan na 31.12.2011 roku. Źródło: Urząd Gminy Nowe Miasto Lubawskie z/s w Mszanowie.

Głównym animatorem życia kulturalnego w Bagnie jest sołtys wsi, Edyta Gorzka, piastująca stanowisko od 2003 roku. Często własnymi siłami lub we współpracy z Radą Sołecką, ościennymi sołectwami i Gminą Nowe Miasto Lubawskie organizuje liczne spotkania i imprezy okolicznościowe.

W kalendarz imprez wpisał się m.in. Dzień Kobiet. Panie spotykają się co roku w kameralnym własnym gronie przy kawie i ciasteczkach. Zwykle gościnnie uczestniczą w nich Wójt Gminy i Przewodniczący Rady Gminy. Spotkania są nie tylko szansą na „powspomnienie” dawnych czasów, ale to przede wszystkim dobry pomysł na integrację.



Rys. 26. Gwiazdka w istniejącym niegdyś Zakładzie Rolnym

Źródło: Zbiory prywatne



Rys. 25. Obchody Dnia Kobiet

Źródło: Zbiory prywatne



Rys. 27. Gwiazdka 2003 (powyżej)

Źródło: Zbiory prywatne E. Gorzka

Tradycją mieszkańców stała się również organizacja Mikołajek/Gwiazdki. Pierwsze Mikołajki odbywały się już za czasów istnienia PGR, a zwyczaj wręczania prezentów i wspólnej zabawy przetrwał do dziś. Zwykle z tej okazji dzieci i młodzież przygotowują występy artystyczne, otrzymują z rąk Świętego Mikołaja (patrz Rys.26, 27).

We współpracy z Gminą i Gminnym Ośrodkiem Pomocy Społecznej na przełomie maja i czerwca odbywają się Gminne Dni Rodziny, które przybierają formę festynów i pikników rodzinnych. W ramach cyklu imprez także i w Bagnie odbywa się cały szereg zabaw poświęconych rodzinie, a zwłaszcza tym najmłodszym mieszkańcom wsi. Spotkania mają a celu promocję wartości rodzinnych, umacnianie więzi i integrację mieszkańców.



Rys. 28. Gminne Dni Rodziny w Bagnie 2011

Źródło: Zbiory Urzędu Gminy Nowe Miasto Lubawskie z/s w Mszanowie

Mieszkańcy organizują także imprezy na pożegnanie lata, festyny wiejskie, np. na zakończenie Niedzielnej Ligi Piłkarskiej. Wspólnie zdobywają środki, angażują się w prace organizacyjne, co również dodatnio wpływa na integrację mieszkańców.



Rys.29. Wspólne ognisko na zakończenie Niedzielnej Ligi Piłkarskiej

Źródło: Zbiory prywatne E. Gorzka

Plan Odnowy Miejscowości Bagno na lata 2012 – 2019

W 2012 roku po raz pierwszy mieszkańcy we współpracy z sołtysem wsi i Urzędem Gminy Nowe Miasto Lubawskie zorganizowali dzieciom ferie zimowe i tym samym zapoczątkowali nową tradycję. Spotkania miały charakter półkolonii i odbywały się codziennie. Zajęcia plastyczne, rękodzieło, zajęcia kulinarne, spotkanie z policjantem, bal przebierańców to niektóre z atrakcji zapewnionych przez organizatorów.



Rys. 30. Warsztaty kulinarne zorganizowane w czasie ferii (2011)

Źródło: Zbiory prywatne E. Gorzka



Rys. 31. Ferie zimowe dla dzieci (2011)

Źródło: Zbiory prywatne E. Gorzka

Ze względu na brak infrastruktury publicznej warunkującej życie kulturalne mieszkańcy Bagna w dużej mierze współpracują z mieszkańcami Jamielnika i korzystają z ich infrastruktury publicznej.

I tak oto, mieszkańcy Bagna korzystają z Gminnej Biblioteki Publicznej w Jamielniku, a dzieci z miejscowości Bagno uczęszczają do Zespołu Szkół im. Jana Pawła II w Jamielniku (o szkole w Jamielniku patrz str.52) .

Gminna Biblioteka Publiczna w Jamielniku początkowo funkcjonowała (w latach 50 – tych ubiegłego wieku) jako Punkt Biblioteczny, zlokalizowana była w budynku szkoły, który z czasem przeniesiono do nowo-wybudowanej świetlicy wiejskiej w Jamielniku, a w 2000 roku do budynku dawnej szkoły podstawowej. Od 2001 roku w budynku Gminnej Biblioteki mieści się także Biblioteka Szkolna .

Księgozbiór obejmuje ponad 10000 woluminów¹⁰. W 2011 roku z Biblioteki korzystało 578 czytelników, w tym 19 czytelników z Bagna (15 uczniów i 4 osoby dorosłe).

Czytelnicy Biblioteki w 2011 roku łącznie wypożyczyli 5197 książek, z czego czytelnicy z Bagna 156 woluminów, co stanowi 3% wszystkich wypożyczonych pozycji z Biblioteki w Jamielniku.

Rys. 32. Liczba czytelników i wypożyczonych książek przez czytelników Biblioteki w Jamielniku, w tym czytelników z Bagna

	Informacje dotyczące wszystkich czytelników Biblioteki	Informacje dotyczące czytelników z Bagna
Liczba czytelników	578	19
Liczba wypożyczonych książek	5197	156
w tym:		
literatura piękna	4122	101
literatura niebeletrystyczna	1075	55

*Źródło: Opracowanie własne na podstawie danych z Gminnej Biblioteki Publicznej w Jamielniku.
Dane za 2011 rok.*

¹⁰ 16 498 woluminów figuruje w księgach inwentarzowych, na stanie Biblioteki znajduje się 10271 woluminów. Stan na 20.01.2012r.

W zdecydowanej większości wypożyczający preferowali literaturę piękną. Takie preferencje występowały także wśród czytelników z Bagna.

Ponadto w 2011 roku na miejscu korzystano z książek i czasopism. Skorzystano z 1037 książek, w tym 54 woluminów literatury pięknej dla dorosłych, 568 literatury pięknej dla młodzieży, 415 literatury niebeletrystycznej. W ubiegłym roku na miejscu skorzystano z 2336 czasopism. Czytelnię łącznie odwiedziono 9053 razy, w tym 3400 razy w celu skorzystania z komputera.¹¹

Z uwagi na to, że Biblioteka Publiczna i Szkolna mieszczą się w tym samym lokalu wszelkie wydarzenia kulturalne organizowane są wspólnie. Bibliotekarki uzupełniają się wzajemnie, o czym świadczą liczne i różnorodne efekty pracy.

Corocznie Biblioteki organizują szereg imprez, które mają na celu promowanie czytelnictwa, rozwijanie zainteresowań czytelniczych, pogłębianie wiedzy oraz integrację uczniów z mieszkańcami wsi. Biblioteka podejmuje następujące formy pracy kulturalno – rozrywkowej:

- **głośne czytanie bajek dla najmłodszych** – często by uatrakcyjnić spotkania bibliotekarki zapraszają gości, którzy wprowadzają najmłodszych w świat bajek. Dzieci do prezentowanych bajek wykonują ilustracje, z których tworzony jest Ilustrowany Album Bajek,
- **pasowanie na czytelników** – pasowania dokonuje się w momencie, kiedy dzieci znają już cały alfabet i potrafią czytać,
- **organizowanie kiermaszy starej i nowej książki, akcji Lektury** - w ramach akcji wyprzedaje się stare książki, Biblioteka bierze także w depozyt od wydawnictw nowe książki. Uzbierane pieniądze przeznacza się na książki i materiały do Biblioteki.
- **przeprowadzanie lekcji biblioteczne** – odbywają się za porozumieniem z nauczycielami języka polskiego i nauczycielami edukacji wczesnoszkolnej. W Bibliotece uczniowie nabierają praktycznych umiejętności w posługiwaniu się

¹¹ Dane dostarczone przez Gminną Bibliotekę Publiczną w Jamielniku.

katalogami, wyszukiwaniu wiadomości na określony temat. Tu też zapoznają się z twórczością pisarzy,

- **organizacja konkursów** – tradycją stały się organizowane przez Bibliotekę konkursy, które dotyczą m.in. życia i twórczości pisarzy, recytacji wierszy, odbywają się konkursy poetyckie, a także konkursy dotyczące znajomości własnego regionu,
- **wieczorki poetyckie tzw. „Wieczornice”** – należą do głównych form popularyzacji czytelnictwa organizowanych w Bibliotece i cieszą się zainteresowaniem nie tylko uczniów, ale i całej społeczności. Na wieczorki poetyckie zawsze zapraszane są osoby, które biorą czynny udział w życiu wsi, tj. przedstawiciele lokalnych organizacji, jak Rady Sołeckiej, Koła Gospodyń Wiejskich, Rady Rodziców, Ochotniczej Straży Pożarnej, Dyrekcja Szkoły, nauczyciele oraz uczniowie. Wieczorki organizowane są z różnych okazji, np. dla uczczenia urodzin bądź śmierci pisarza, w celu promowania twórców regionalnych, przypomnienia twórczości pisarzy zapomnianych itp.,
- **Spotkania autorskie** – zwykle na spotkania zapraszani są twórcy regionalni,
- **Ferie i wakacje z biblioteką** - Biblioteka aktywnie włącza się w organizację czasu wolnego dzieciom i młodzieży w okresie ferii i wakacji. Organizowane są konkursy literackie, czytelnicze i umysłowe, wspólne wyjścia plenerowe, ogniska, wycieczki rowerowe czy lepienie bałwana,
- **współorganizowanie Wiejskiego Dnia Seniora i Święta Pieczonego Ziemniaka,**
- **Koło Miłośników Poezji** – koło, które założyły Panie Bibliotekarki z myślą o pasjonatach poezji. Spotkania odbywają się cyklicznie raz w tygodniu,
- **wycieczki** –w nagrodę za czynny udział członków aktywu bibliotecznego Biblioteka organizuje wyjazdy m.in. do muzeum w Łąkorzu, w Nowym Mieście Lubawskim, w Ławicach, do redakcji Gazety Nowomiejskiej,
- **tworzenie przy Bibliotece Izby Pamięci** – od dwóch lat Biblioteka gromadzi dobra kultury materialnej i faktograficznej.



Rys. 33. Spotkanie pod hasłem "Pomyszkuj w bibliotece- Internet 2011", którego celem było zachęcenie osób starszych do korzystania z Internetu

Źródło: Zbiory Gminnej Biblioteki Publicznej w Jamielniku

Pośrednio życie mieszkańców Bagna i Jamielnika skupione jest również wokół **Ochotniczej Straży Pożarnej**. Jednostka Ochotniczej Straży Pożarnej w Jamielniku w 1998 roku została dysponowana również do zdarzeń najbliższej okolicy, w tym w miejscowości Bagno. Obecnie istniejące jednostki OSP oprócz wykonywania zadań statutowych takich jak niesienie pomocy ludziom, czy gaszenie pożarów, czynnie uczestniczą w życiu mieszkańców chociażby poprzez pomoc w organizacji różnego rodzaju lokalnych imprez. Jednostka OSP w Jamielniku często bierze udział w zawodach sportowo – pożarniczych, a 16 maja 2004 roku wystąpiła w roli organizatora podobnych zawodów na poziomie gminy, w 2003 roku w Jamielniku obchodzono Powiatowe Dni Strażaka. Prócz działalności typowo pożarniczej prowadzi zgodnie ze statutem działalność kulturalną i edukacyjną. Od 2009 roku realizuje programy z zakresu ochrony i promocji zdrowia. Jako organizacja pozarządowa bierze udział w konkursach ogłaszanych przez gminę, aby zaktywizować mieszkańców do troski o własne zdrowie. Aktualnie jednostka liczy 22 członków i 2 członkinie.

Ochotnicza Straż Pożarna (OSP) funkcjonowała na terenie Bagna od 1993 roku do 2001 roku. Powstała na bazie zlikwidowanej w 1993 roku Zakładowej Ochotniczej Straży Pożarnej (typ ZM-1). Terenem działalności ZOSP Bagno był Zakład Rolny oraz miejscowości leżące w jego rejonie. Była to jednostka słabo wyposażona w niezbędny sprzęt.

Spadkobierczyni ZOSP Bagno OSP w Bagnie była jednostką typu M1¹². W 1995 roku liczyła 22 członków czynnych, 5 członków wspierających oraz 4 członków Młodzieżowej Drużyny Pożarniczej. Zarząd OSP tworzyli: J. Zagórski (prezes), H. Granica (naczelnik), K. Siałkowski (sekretarz), R. Bielecki (skarbnik).¹³ W 1998 roku po rozbudowaniu remizy OSP w Jamielniku i doposażeniu jej w dodatkowy sprzęt, jak m. In. samochód gaśniczy „Żuk” A-15 GLM 8 wraz z radiotelefonem przewoźnym R – 2432, motopompa P0- 5E zmieniono etat jednostki z typu M na typ S-1¹⁴ zwiększono zakres obowiązków OSP w Jamielniku, jednostka została dysponowana również do zdarzeń najbliższej okolicy, w tym w miejscowości Bagno.

Aspiracją mieszkanek Bagna jest reaktywacja istniejącego niegdyś **Koła Gospodyń Wiejskich**. Niejednokrotnie mieszkanki Bagna spotykają się, organizują spotkania, prowadzą działalność na wzór innych KGW. Panie podejmują działania mające na celu utworzenie w początkowej fazie grupy nieformalnej skupiającej mieszkanki Bagna, a docelowo planują jej sformalizowanie poprzez nadanie numeru KRS. W tym celu współpracują z Pełnomocnikiem Wójta ds. organizacji pozarządowych.



Rys.34. Pożegnanie Przewodniczącej Koła Gospodyń Wiejskich Salomei Filipskiej i powitanie nowej, Ireny Metkowskiej

Źródło: Zbiory prywatne E. Gorzka

¹² Terenowa ochotnicza straż pożarna zorganizowana w miejscowości liczącej do 500 mieszkańców, mająca jedną sekcję gaśniczą wyposażoną w motopompę i przyczepkę do ciągnika.

¹³ A. Korecki, *Nowomiejska Straż Pożarna*, Toruń 1995, s.136.

¹⁴ Terenowa ochotnicza straż pożarna zorganizowana w miejscowości liczącej od 1001 do 5000 mieszkańców oraz poniżej 1000 mieszkańców, jeżeli najbliższa straż pożarna S znajduje się w odległości przekraczającej 5 km, maj dwie sekcje gaśnicze wyposażone w jeden samochód gaśniczy, 2 motopompy.

W przeszłości na terenie Bagna funkcjonowało Koło Gospodyń Wiejskich (KGW). Zostało założone w 1959 roku przez Salomę Filipską, która była również pierwszą przewodniczącą Koła (patrz Rys. 34). KGW skupiało 32 kobiety. Istniało do 2000 roku. Funkcję przewodniczącej jako ostatnia pełniła Teresa Cieśniewska.

2.11. Sport i rekreacja

W miejscowości Bagno w 2011 roku zawiązała się grupa sportowa działająca na wzór Ludowego Zrzeszenia Sportowego. Drużyna liczy ok. 10 osób. W sezonie wiosenno – letnio – jesiennym treningi odbywają się boisku sportowym w Bagnie, niekiedy na boisku Orlik 2012 w Bratanie. W sezonie zimowym drużyna trenuje na sali sportowej w Radomnie, którą wynajmuje raz w tygodniu. Do najważniejszych sukcesów grupy należy zaliczyć III miejsce na Dożynkowym Turnieju Piłki Nożnej, V miejsce w Niedzielnej Lidze Piłkarskiej, a także udział w rozgrywkach na rzecz akcji Wielka Orkiestra Świątecznej Pomocy.



Rys. 35 Członkowie drużyny sportowej w Bagnie z sołtysem wsi E.Gorzka (2011)

Źródło: Zbiory prywatne E. Gorzka

3. Inwentaryzacja zasobów

3.1. Zasoby przyrodnicze

3.1.1. Warunki geomorfologiczne

Na zasoby przyrodnicze składa się wiele zjawisk i procesów. Najmniej zauważalną, ale będącą podstawą ich wszystkich jest budowa geologiczna. Obszar wsi Bagno mimo swej niewielkiej powierzchni składa się z dwóch podstawowych struktur geologicznych, zaliczanych do platformy prekambryjskiej. Północna część to obniżenie perybałtyckie, zaś południowa to niecka brzeźna. Platforma prekambryjska składa się z dwóch pięter strukturalnych – podłoża krystalicznego zbudowanego z krystalicznych skał metamorficznych (gnejsy, granulity, migmatyty) poprzebijanych miejscami intruzjami skał głębinowych i wylewnych (granity, sjenity, gabra, porfiry i bazalty) oraz zalegającej na nim pokrywie osadowej.¹⁵

Na wyżej wymienionych skałach wykształciła się już jak najbardziej zauważalna geomorfologia terenu czyli jego rzeźba i ukształtowanie. Na charakter morfologiczny omawianej wsi największy wpływ wywarło ostatnie zlodowacenie – tzw. bałtyckie, którego rola rzeźbotwórcza na terenie Polski skończyła się ok. 10 tys. lat temu. Dzięki temu rzeźba tego terenu ma charakter krajobrazu młodoglacjalnego z dobrze zachowanymi formami polodowcowymi.

Obszar sołectwa Bagno w regionalizacji fizycznogeograficznej J. Kondrackiego należy do mezoregionu Pojezierze Brodnickie (315.12). W obrębie tego mezoregionu na podstawie morfogenezy, litologii, hipsometrii i pozostałych czynników fizycznogeograficznych wyróżniono kilka jednostek krajobrazowych zwanych też regionami fizycznogeograficznymi. Wieś Bagno położona jest na granicy dwóch takich jednostek: Równina Jamielnicka (315.12.3) oraz częściowo na Wysoczyźnie Marzęcickiej (315.12.6). Od północy Bagno graniczy z innym mezoregionem Pojezierze Ławskie (314.90).¹⁶

Równina Jamielnicka obejmuje północną część wsi Bagno. Składa się na nią południowa część sandru ławskiego. Ma on formę rozległego, płaskiego stożka napływowego zbudowanego z piasku oraz żwiru zlokalizowanego na przedpolu lodowca i

¹⁵ J. Falkowski, Ziemia Lubawska *Przyroda. Historia. Osadnictwo. Społeczeństwo. Gospodarka*, Toruń 2006, s. 23-83.

¹⁶ J. Kondracki, *Geografia regionalna Polski*. Warszawa 1998, s. 35.

uformowanego przez wody pochodzące z topnienia lodowca. Powierzchnia sandru w tym regionie wznosi się do 110 m n.p.m. i nachylona jest ku południowi. Większość obszaru tej jednostki krajobrazowej pokryta jest głównie lasem sosnowym.

Wysoczyzna Marzęcicka jest zwartym obszarem falistej wysoczyzny morenowej położonej pomiędzy doliną Drwęcy a sandrem iławsko – brodnickim. Zajmuje ona południową część wsi Bagno. Powierzchnia tej jednostki charakteryzuje się bardziej urozmaiconą rzeźbą terenu. Różnorodność ta jedna nie jest tu zbyt silnie rozwinięta. Występują tu tylko nieliczne wzniesienia i pagórki.¹⁷

Obszar wsi Bagno podobnie jak cała gmina nie posiada zbyt wielu odkrytych i udokumentowanych surowców mineralnych. W tej wsi jako surowce można uznać piaski i żwiry. Jednak tu się ich nie eksploatuje.

3. 1. 2. Lasy

Według stanu na dzień 11 stycznia 2012 roku powierzchnia lasów w obrębie Bagno wynosi 234,98 ha, co stanowi 31,84 % ogólnej powierzchni obrębu. Dla porównania całkowita powierzchnia lasów na terenie gminy wynosi 2369, 06 ha, tj. 17,18 % powierzchni gminy.



Największe kompleksy leśne znajdują się w rejonie Bratiana i Tylic oraz Radomna, Jamielnika i Bagno. Dominują siedliska boru świeżego i boru mieszanego świeżego.

Rys. 36. Zasięg występowania lasów na terenie Bagno

Źródło: Zasoby Urzędu Gminy Nowe Miasto Lubawskie

¹⁷ J. Falkowski, *Ziemia...*, s. 23-83.

3.1.3. Gleby

Na terenie Bagna występują na ogół gleby płowe,¹⁸ klasy bonitacyjnej IVb (gleby orne średniej jakości, gorsze), IVa (gleby orne średniej jakości, lepsze) i V (gleby orne słabe).

3.1.4. Wody powierzchniowe

Pod względem hydrograficznym wieś Bagno jest mało urozmaicona. Nie ma tu dużych jezior, tak licznych w całej gminie, czy też większych cieków. Do najbardziej zauważalnych i powierzchniowo największych elementów hydrograficznych tego sołectwa są mokradła i bagniska poprzecinane szeregiem kanałów melioracyjnych. Obejmują one znaczną, zachodnią jego część. Na powierzchni tego sołectwa występuje tylko jedno jezioro Szaleniec. Jest to małe jeziorko wytopiskowe położone w południowo – wschodniej części wsi. W jego pobliżu znajduje się jedyny ciek na tym obszarze. Przyjmuje on postać niewielkiej strugi łączącej jezioro Radomno z jeziorem Gryźliny. Zasila ona to ostatnie jezioro i przepływa przez nie jako i później przez szereg mniejszych i większych jezior tj. Studa, Lekarty, Kakaj, Dębno, Wielki Staw.¹⁹ Wyptywając z tego ostatniego jeziora jako rzeka Laka wpada do rzeki Osy jako jej lewy dopływ.

Ważnym akwenem wodnym w życiu mieszkańców Bagna jest jezioro w Gryźlinach. Tutaj w czasie wakacji mieszkańcy często spędzają swój czas. W bieżącym roku część środków z Funduszu Sołeckiego zaplanowano na zagospodarowanie plaży w Gryźlinach.

Jezioro w Gryźlinach jest jeziorem rynnowym. Powierzchnia zbiornika wynosi około 30 ha (maksymalna długość wynosi około 1000 m, a szerokość 430 m). Średnia głębokość akwenu to 3,2 m, przy czym w najgłębszym miejscu jezioro sięga 5,6 m. Lustro wody znajduje się na wysokości 93,9 m. Linia brzegowa jest urozmaicona, z kilkoma płytkimi niewielkimi zatokami. Jezioro zaliczane jest do typu okresowo bifurkującego (posiadającego odpływ wody w dwóch kierunkach. Część wody odpływa w kierunku wschodnim do strugi

¹⁸ *Ibiem.*, s.30.

¹⁹ *Mapa Powiat Nowomiejski 1:80 000*, Kraków 2008.

Radomno, część przez wąski ciek odpływa do jeziora Studa. W jeziorze występują gatunki ryb, jak leszcz, płoć, szczupak i węgorz.²⁰

3.1.5. Formy ochrony przyrody

Na terenie gminy występują :

1) rezerwaty:

- **rezerwat przyrody pod nazwą „Rzeka Drwęca”** – Ustanowiony Zarządzeniem Ministra Leśnictwa i Przemysłu Drzewnego z dnia 27 lipca 1961 r. w sprawie uznania za rezerwat przyrody (M.P.61.71.302 z dnia 19.09.1961r.), rezerwat ichtiofaunistyczny, częściowy, jest największym w kraju rezerwatem przyrody, posiada unikalne w skali kraju warunki ekologiczne, na jego terenie występują ryby wędrownie jak troci, certy i łosose. Celem ochrony jest zachowanie środowiska wodnego niezmienionym stanie, a w szczególności ochrona ryb.
- **Rezerwat przyrody pod nazwą „Jezioro Karaś”** - położony na pograniczu powiatu nowomiejskiego i ławskiego, niedaleko Jamielnika, jest rezerwatem ornitofaunistycznym, częściowym. Rezerwat stanowi ostoję ptaków wodno – błotnych. Akwen jest ważnym siedliskiem takich gatunków jak świstun, bąk, kszyc, wodnik, kriopatka, zielonka, gęś gęgawa, kania czarna, błotniak stawowy, podróżniczek, żuraw, łabędź niemy. Często widywany jest bielik. Karaś to ostoja ptactwa o znaczeniu międzynarodowym. Wpisany jest na światową listę konwencji RAMSAR 71.²¹

2) obszary chronionego krajobrazu:

- **„Obszar Chronionego Krajobrazu Doliny Dolnej Drwęcy”** – częściowo zlokalizowany na terenie gminy Nowe Miasto Lubawskie. Głównym przedmiotem ochrony jest klasyczna forma pradolinna z rozwiniętym systemem powierzchni

²⁰ K. Puwalski, *Przyroda Powiatu Nowomiejskiego*, Nowe Miasto Lubawskie 2006, s.42.

²¹ Konwencja o obszarach wodno – błotnych mających znaczenie międzynarodowe, zwłaszcza jako środowisko życiowe ptactwa wodnego, sporządzona w Ramsar dnia 02.02.1971r. Weszła w życie 21.12.1975r. Protokół zmieniający konwencję przyjęty w Paryżu dnia 03.12.1982r.

terasowych. Charakterystyczne jest silne urzeźbienie stref zboczowych. W granicach OChK Doliny Dolnej Drwęcy znajduje się również jezioro Radomno.

- **„Obszar Chronionego Krajobrazu Doliny Rzeki Wel”** - częściowo zlokalizowany na terenie gminy Nowe Miasto Lubawskie. Wyróżnia się charakterystyczną rzeźbą polodowcową. Występują tu liczne tereny torfowiskowo – bagienne z ciekawą florą i fauną. Niektóre odcinki rzeki mają charakter rzeki górskiej. OChK Doliny Rzeki Wel stanowi ważny korytarz ekologiczny.
- **„Skarliński Obszar Chronionego Krajobrazu”** – rozciąga się na terenie gmin Nowe Miasto Lubawskie i Biskupiec. Chroni rozległy cenny kompleks leśny, zasięgiem obejmuje jezioro Skarlińskie, ustanowiony Rozporządzeniem nr 54 Wojewody Warmińsko-Mazurskiego z dnia 10 listopada 2005 r. w sprawie obszarów chronionego krajobrazu na terenie województwa warmińsko mazurskiego. (Dz. Urzęd. Woj. Warm-Maz. 05, nr 175, poz. 1951 ze zm.).²²

3) na terenie gminy znajdują się wyznaczone obszary **Natura 2000**²³, a są to:

- **Specjalne Obszary Ochrony Siedlisk (SOO) „Rzeka Drwęca”**, kod obszaru: PLH280001 – znajduje się w granicach rezerwatu, ponadto obejmuje dolinę rzeki Wel, dolinę rzeki Bałwanki wraz z przepływowym jeziorem Fabrycznym,
- **SOO „Jezioro Karaś”**, kod obszaru: PLH 280003 – teren obszaru pokrywa się z rezerwatem „Jezioro Karaś”.²⁴
- **SOO „Dolina Kakaju”** (PLH 280036)-rozciega się na terenie gmin Biskupiec i Nowe Miasto Lubawskie, główną osią obszaru jest rzeka Kakaj (Laka), celem ochrony są przede wszystkim jeziora eutroficzne i niżowe łągi jesionowo – olszowe, występuje tu ponad 30 zagrożonych gatunków roślin i zwierząt umieszczonych na czerwonych listach.²⁵

²² Przyroda..., s. 57-58, 77 - 79

²³ System paneuropejskiej sieci ekologicznej, wchodzące w jej skład obszary wyznaczone są zgodnie z Dyrektywą Ptasią i Dyrektywą Siedliskową.

²⁴ Przyroda..., s.85.

²⁵ *Obszary Natura 2000 w województwie warmińsko – mazurskim*, red. Hołdyński Cz., Krupa M., Olsztyn 2009., s. 133-135.

- **SOO „Ostoja Radomno”** – PLH2800335, obszar zlokalizowany na terenie gmin wiejskich Nowe Miasto Lubawskie i Iława. Głównym celem ochrony są torfowiska, zbiorniki wodne i grądy subatlantyckie.²⁶

4) Od roku 1994 cała gmina została włączona w obszar Zielonych Płuc Polski.

W zachodniej części miejscowości Bagno na podmokłych terenach występują duże skupiska ptaków, m.in. żurawi i dzikich gęsi, które przyciągają coraz większą liczbę turystów. Niewątpliwie, występujące ptaki są atrakcyjne turystycznie, co również wzmacnia potencjał miejscowości.



Rys. 37. Gęsi i żurawie występujące na terenie Bagna

Źródło: www.mszanowo.wm.pl, fot. G. Jonowska

3.2. Zasoby kulturowe

3.2.1. Obiekty architektury sakralnej i miejsca kultu religijnego

W miejscowości Bagno znajduje się jedno miejsce kultu religijnego i jest to kapliczka zlokalizowana na skraju dróg przy bramie wjazdowej do folwarku. Kapliczkę wzniesiono w 1995 roku. Ufundowana została przez mieszkańców wsi, a poświęcona przez biskupa Jana

²⁶ *Ibidem*, s.238-240.

Chrapka. Trójkondygnacyjna kapliczka wykonana została na planie prostokąta, z cegły. W środkowej części znajduje się krucyfik i tabliczka z napisem:



***Pod tym właśnie Krzyżem
Pod tym właśnie znakiem
Polska jest Polską
A Polak Polakiem.***

W górnej części znajduje się druga tabliczka z napisem:

***Maryjo Królowo Polski
Módl się za nami.***

Kapliczkę wieńczy ceramiczna figura Marki Boskiej.

Rys. 38. Figurka Matki Boskiej znajdująca się przy wjeździe do centrum miejscowości (powyżej)

Źródło: Zasoby Urzędu Gminy Nowe Miasto Lubawskie z/s w Mszanowie, fot. J. Klonowska.

Rys. 39. Uroczystego aktu wyświęcenia figurki dokuje biskup Jan Chrapek (na prawo)

Źródło: Zbiory prywatne E. Gorzka.



W miejscowości Bagno nie ma kościoła. Mieszkańcy przynależą do parafii p. w. Serca Jezusowego w Radomnie (dekanat nowomiejski), niemniej znaczna ich część uczęszcza do Kościoła p.w. św. Kazimierza Królewicza w Gryźlinach, kościoła filialnego parafii w Radomnie.



Rys.40. Kościół w Radomnie

Źródło: Zasoby Urzędu Gminy Nowe Miasto Lubawskie z/s w Mszanowie, fot .A. Chylewski

Kościół w Gryźlinach jest filialnym kościołem parafii w Radomnie. Został zbudowany w latach 1896-1897 na terenie zespołu podworskiego. Kościół jest murowany z cegły, neogotycki, jednonawowy, nieotynkowany. Do roku 1945 był kościołem ewangelickim, obecnie rzymskokatolicki. Od południa znajduje się wieża z zegarem, z głównym wejściem w neogotyckim portalu schodkowym z profilowanej cegły.



Rys.41. Kościół w Gryźlinach

Źródło: Zasoby Urzędu Gminy Nowe Miasto Lubawskie z/s w Mszanowie, fot .A. Chylewski

²⁷ Niedaleko obecnego Kościoła wcześniej istniało kilka innych kościołów (pierwszy zbudowano w XIV w., kolejny w XV w., w XVIII w. rozpoczęto budowę kolejnego kościoła, obecny kościół wybudowano w latach 1903 – 1906.)

²⁸ *Gmina Nowe Miasto Lubawskie. Przewodnik krajoznawczy*, red. A. Urbański, Toruń 1997, s. 57 – 59.

Nawa i niższe prezbiterium przykryte są dachem dwuspadowym z dachówki. Od wschodu do prezbiterium przylega zakrystia z jednopołaciowym dachem krytym dachówką.

3.2.2. Inne obiekty zabytkowe

SPICHLERZ – na terenie Bagna zachowała się część zabudowań folwarcznych, a wśród nich spichlerz wybudowany na początku lat 20-tych XX wieku. Spichlerz zbudowano na planie prostokąta, murowany, dwukondygnacyjny.

STODOŁA – to kolejne z zabudowań, które częściowo zachowało się do czasów obecnych. W wyniku pożaru część drewnianej stodoły uległa zniszczeniu.



Rys.42.Zabytkowa stodoła sprzed pożaru

*Źródło: Zbiory Urzędu Gminy Nowe Miasto
Lubawskie z/s w Mszanowie*

PARK PODWORSKI – od południa do zabudowań przylega park podworski. Park założony został ok. I połowy XIX wieku, po przejęciu majątków przez Richterów. Powierzchnia jego pierwotnie wynosiła ok. 4 ha, obecnie część drzew została wycięta. W parku rośnie ok. 1800 drzew reprezentujących 29 gatunków i 6 gatunków krzewów lub drzew w formie krzewiastej. Na wschodnim skraju parku znajduje się wiąz szypułkowy o pomnikowych wymiarach i ponad 100-letnia olsza czarna. Przy parku znajduje się szpaler ok. 80 letnich lip, a najbardziej okazała z nich posiada obwód 4,7 m.

Rys. 43. Fragment parku z widoczną aleją lip

Źródło: Zbiory Urzędu Gminy Nowe Miasto Lubawskie z/s w Mszanowie, fot. J. Klonowska



PAŁAC - wybudowano w końcu XIX wieku. Niestety nie zachował się do czasów dzisiejszych. Został zdewastowany po II wojnie światowej i rozebrany pod koniec lat 80 – tych XX wieku (patrz zdjęcie strona 12)

DWA GROBY W LESIE - kilkaset metrów od centrum wsi znajdują się dwa groby w lesie, w których pochowani zostali dawni właściciele ziemscy - August Richter wraz z żoną. Legenda głosi, że znajdował się tam trzeci grób, w którym pochowany był pies lub koń właściciela. Groby zostały usytuowane na wzniesieniu tak, żeby właściciel miał widok na cały majątek.

Rys.44. Groby dawnego właściciela ziemskiego Richtera i jego żony, zlokalizowane w lesie niedaleko centrum wsi.

Źródło: Zbiory prywatne E. Gorzka



3.2.3. Obiekty kulturalne użyteczności publicznej

W miejscowości Bagno funkcje **świetlicy wiejskiej** pełni pomieszczenie znajdujące się w podpiwniczeniu budynku wielorodzinnego. Pomieszczenie jest niewielkie, wymaga remontu. Niemniej ze względu na fakt, że właścicielem nie jest Gmina Nowe Miasto Lubawskie, a Wspólnota Mieszkaniowa możliwość remontu świetlicy jest znacznie ograniczona. To jedyne zadane miejsce na terenie wsi, gdzie mieszkańcy mogą organizować zebrania wiejskie, spotkania okolicznościowe czy imprezy integracyjne.

Aspiracją mieszkańców jest wybudowanie nowej świetlicy wiejskiej, która stanowiłaby swoistego centrum życia kulturalnego mieszkańców.



Rys. 45. Pomieszczenie w budynku wielorodzinnym pełniące funkcję świetlicy wiejskiej

Źródło: Zbiory Urzędu Gminy Nowe Miasto Lubawskie z/s w ot. Judyta Klonowska

Plac zabaw jest kolejnym obiektem użyteczności publicznej. Tutaj spotykają się nie tylko najmłodszy, niekiedy na placu odbywają się festyny wiejskie.

Docelowo na miejscu obecnie istniejącego placu zabaw planuje się utworzenie swoistego rodzaju parku sportowo – rekreacyjnego. Realizacja zadania obejmowałaby modernizację istniejącego placu zabaw .

W parku znalazłaby się także część „biesiadna”. Altanka, stoły biesiadne, ławki, grill zewnętrzny, palenisko, całoroczny stół pingpongowy to elementy, które również znalazłyby się w parku. Całość została by ogrodzona. Takie zagospodarowanie przestrzeni zwiększyłoby wykorzystanie obiektu, poza dziećmi także przez dorosłych. Oferta miejscowości została by zwiększona, mieszkańcy zyskaliby przestrzeń, którą mogliby wykorzystywać do organizacji imprez (bez ciągłego wypożyczania sprzętu). Niejednokrotnie mogliby wystąpić w roli organizatora imprez o zasięgu gminnym lub powiatowym.

Estetyka została by wzbogacona poprzez nasadzenie krzewów i drzewek ozdobnych. Całość wpisałaby się w krajobraz miejscowości, tak by tworzyć spójność z resztą zabudowań w miejscowości.



Rys. 46. Istniejący plac zabaw

Źródło: Zbiory Urzędu Gminy Nowe Miasto Lubawskie z/s w fot. Judyta Klonowska

Mieszkańcy Bagna, a w szczególności dzieci i młodzież korzystają z **boiska sportowego** zlokalizowanego w centrum wsi. Istniejące boisko wymaga modernizacji ze względu na swój stan techniczny. Jest niewymiarowe. Bramki wykonane są z drewna brzoźowego, nie posiadają siatek. Murawa jest nierówna. Boisko, jest miejscem gdzie mieszkańcy organizują zawody, festyny, niemniej istniejąca infrastruktura uniemożliwia występowanie w roli gospodarza zawodów na poziomie gminnym i wyższym.

W 2012 roku istniejące boisko zostanie zmodernizowane w ramach projektu pn. „Rozwój infrastruktury sportowo-rekreacyjnej w miejscowości Bagno poprzez modernizację

boiska sportowego” współfinansowanego ze środków Unii Europejskiej w ramach Programu Rozwoju Obszarów Wiejskich na lata 2007 – 2013, działanie 413 Wdrażanie lokalnych strategii rozwoju dla małych projektów, tj. operacji, które nie odpowiadają warunkom przyznania pomocy w ramach działań Osi 3, ale przyczyniają się do osiągnięcia celów tej osi. Beneficjentem projektu jest Gmina Nowe Miasto Lubawskie. W ramach operacji istniejące boisko zostanie zmodernizowane - teren zostanie wyrównany, zostanie posiana nowa trawa, zakupiony sprzęt w postaci piłek, bramek, siatek. Teren boiska zostanie częściowo ogrodzony, a przy boisku zostaną zamontowane ławki dla kibiców. W ramach projektu przewiduje się także organizację Turnieju o Puchar Wójta Gminy Nowe Miasto Lubawskie, który wpisze się w kalendarz imprez miejscowości. Całkowity koszt operacji wyniesie 36 263,28 zł, w tym kwota dofinansowania 21 063,84 zł (projekt uwzględnia także organizację Turnieju o Puchar Wójta Gminy Nowe Miasto Lubawskie).



Rys.47. Istniejące boisko w Bagnie, które zostanie zmodernizowane w 2012 roku

Źródło: Zbiory Urzędu Gminy Nowe Miasto Lubawskie z/s w fot. Judyta Klonowska

3.3. Zasoby mieszkaniowe

W miejscowości Bagno Gmina Nowe Miasto Lubawskie posiada trzy lokale komunalne o łącznej powierzchni 144 m². We wsi znajduje się 21 działek przeznaczonych pod budownictwo mieszkaniowe. Ich właścicielami są osoby prywatne.

3.4. Zasoby oświatowe

W roku 1993 Gmina Nowe Miasto Lubawskie przejęła prowadzenie oświaty jako jedna z pierwszych w powiecie nowomiejskim . W 2000 roku utworzono Gminny Zespół Oświaty i Kultury z siedzibą w Mszanowie. Obecnie istniejący przekształcony w Gminny Zespół Oświaty obsługuje cztery Szkoły Podstawowe w Skarlinie, Radomnie, Tylicach i Gwiździnach oraz dwa Zespoły Szkół: Zespół Szkół im. Rodu Działyńskich w Bratianie oraz Zespół Szkół im. Jana Pawła II w Jamielniku.

Dzieci i młodzież z miejscowości Bagno uczęszczają do Zespołu Szkół im. Jana Pawła II. Podobnie jak dzieci z Jamielnika, Chrośła, Gryźlin, Lekart, Nawry, Nowego Dworu, Pustek, Radomna i Skarlina.

Poza przedszkolem zakładowym, które funkcjonowała w latach 1969 – 1981 na terenie Bagna nie istniała szkoła, a historia oświaty Bagna splata się z losami oświaty w Jamielniku.

Przedszkole w Bagnie

Przedszkole w Bagnie rozpoczęło swoją działalność w 1969 r. Było to Przedszkole Zakładowe prowadzone przez Państwowe Gospodarstwo Rolne w Nowym Mieście Lubawskim, później w Mszanowie. Przedszkole mieściło się w tak zwanym „pałacu”, w którym wcześniej znajdowały się pomieszczenia biurowe. Czynne było w godz. 8.00–15.00. Uczęszczały do niego dzieci z Bagna i Gryźlin. Utworzona była grupa łączona licząca przeciętnie 25 dzieci. Pierwszą kierowniczką przedszkola w latach 1969–1972 była Pani Chomiczuk, następnie przez rok przedszkolem kierowała pani Teresa Siwek. Od roku 1973 do

1981 dyrektorem była pani Danuta Bielecka. W przedszkolu pracowała również pani Metkowska, która dbała o porządek i pani Lorkowska – kucharka.

Przedszkole funkcjonowało do sierpnia 1981 r. Wzmianka o przedszkolu w Bagnie znajdowała się w dokumentach Gminnego Dyrektora Szkół Mariana Wolskiego z dnia 12.03.1973 r. Informacja dotyczyła funkcjonowania przedszkoli na terenie gminy. Kolejno zamykane były wszystkie przedszkola.²⁹



Rys.48. Dzieci uczęszczające do przedszkola w Bagnie (1967). Na zdjęciu przedszkolanka - Irena Chomiczuk i kucharka - Pani Bronkowska (imię nieznane)

Źródło: Zasoby prywatne E. Gorzka.

Szkoła w Jamielniku

Od czasów powstania szkoły w Jamielniku, tj. przełomu XIX i XX wieku dzieci z Bagna uczęszczają do szkoły zlokalizowanej w sąsiedniej wsi.

Udokumentowana historia Szkoły Podstawowej w Jamielniku rozpoczyna się w 1877 roku.³⁰ Swoim zasięgiem obejmowała miejscowości: Jamielnik, Studa, Repetajka i Bagno.

W tym czasie powstał murowany z czerwonej cegły budynek szkoły, w którym naukę pobierało 117 uczniów. Była to szkoła pierwszego stopnia i uczyło wówczas dwóch

²⁹ K. Danielewska, *Oświata w gminie nowomiejskiej na tle historycznym*, [w:] Rysikiem, piórem, długopisem... Z dziejów oświaty nowomiejskiej gminy, Mszanowo 2011, s. 54.

³⁰ Ibidem, s. 108-110.

nauczycieli. Nauka odbywała się w języku niemieckim. Po odzyskaniu niepodległości i powrocie Jamielnika do Polski bardzo szybko przystąpiono do organizacji szkoły. Zorganizowano czteroklasową szkołę, w której kierownikiem był pan Brzeziński. Obowiązkiem szkolnym objęto dzieci w wieku od 7 do 14 lat. Warunki nauki były trudne, ponieważ budynek szkolny był mały, klasy były łączone i liczne, brakowało środków dydaktycznych, a zimą panował chłód. Wraz z początkiem II wojny światowej szkoła przeszła w ręce niemieckie. Pojawili się niemieccy nauczyciele i dzieci rozpoczęły naukę w języku niemieckim. Lekcje trwały 2–3 godziny i odbywały się w dwóch izbach lekcyjnych. Dzieci siedziały po czworo w długich ławach. W czasie lekcji uczniowie pisali na tabliczkach z rysikiem. Tabliczki były dwustronne, z jednej strony były linie, a z drugiej kratka. Obowiązkowym wyposażeniem sali lekcyjnej był portret Hitlera. Po wyzwoleniu Jamielnika ponowne otwarcie Publicznej Szkoły Powszechnej miało miejsce 1 marca 1945 roku. Funkcję kierownika objął w niej od 1 czerwca 1945 roku Franciszek Pokojski. Zajęcia lekcyjne prowadzone były jedynie w dwóch klasach „czerwonej” szkoły. W ówczesnej szkole uczyło się 88 uczniów, którzy pobierali naukę w czterech oddziałach. Od dnia 1 czerwca 1946 r. funkcję kierownika pełnił pan Aleksander Maliszewski, piastując to stanowisko do sierpnia 1955 r. W tym okresie szkoła stała się ośrodkiem kultury dla całej wsi i zmagiała się z reformą oświaty. Następczynią pana Maliszewskiego była Anna Dropa. Od 1957 roku zmieniła się organizacja szkoły z sześcioklasowej na siedmioklasową. Nie zmieniły się warunki nauczania i ich poprawa była najpilniejszym problemem do rozwiązania. Wieloletnie starania zostały uwieńczone sukcesem i w 1959 roku rozpoczęła się budowa nowego budynku szkolnego. Od 1961 roku była to szkoła zbiorcza i uczęszczali do niej uczniowie z Gryźlin i Wonny. W 1966 roku po kolejnej reformie szkolnictwa szkoła stała się ośmioklasowa. Wraz z powstaniem nowego budynku wyposażono szkołę w wiele pomocy dydaktycznych oraz wyremontowano stary budynek szkoły. W 1971 roku Anna Dropa odeszła na emeryturę i jej obowiązki przejął Wacław Karbowski, który pełnił je przez dwa lata. Następcą pana Karbowskiego był pan Wacław Jabłoński, który był również nauczycielem muzyki. Rozpoczęto kapitalny remont starej szkoły w Jamielniku. Zbiorcza szkoła w Jamielniku posiadała wówczas dwie szkoły filialne – w Wonnie (w roku szkolnym 1973/74) i w Gryźlinach. Wszystkie budynki dydaktyczne przeszły kapitalny remont. Wspólnie z Radą Pedagogiczną, uczniami i rodzicami przy współudziale Urzędu Gminy Nowe Miasto Lubawskie zbudowano asfaltowe boisko sportowe do siatkówki i koszykówki, które zostało oddane do użytku 1 czerwca 1979 r. W

1987 r. dyrektorem szkoły została pani Barbara Grzywacz. W 1993r. został powołany Komitetu Rozbudowy Szkoły. Z jej inicjatywy jako dyrektora szkoły, radnej gminy Nowe Miasto Lubawskie i członka Prezydium Sejmiku Samorządowego Województwa Toruńskiego, przy bardzo dobrej współpracy ze środowiskiem i akceptacji Rady Gminy przystąpiono do budowy nowej szkoły, którą oddano do użytku we wrześniu 1999 r.



Rys. 49. Budynek szkoły w Jamielniku oddano do użytku we wrześniu 1999 roku

Źródło: Zasoby Urzędu Gminy Nowe Miasto Lubawskie s/s w Mszanowie

W związku z reformą oświaty od września szkoła nosiła nazwę – Zespół Szkoły Podstawowej i Gimnazjum w Jamielniku. Podjęli w nim naukę jako gimnazjaliści uczniowie ze Skarlina, Radomna i Jamielnika. Jednocześnie trwały jeszcze prace remontowe i częściowa dobudowa w obrębie budynku z 1960 roku. W pierwszym roku reformy uczyło się tutaj 360 uczniów w 12 oddziałach i pracowało 18 nauczycieli oraz 7 pracowników administracyjno-obslugowych. Od nowego roku szkolnego funkcjonowała pracownia komputerowa wyposażona w 10 komputerów. Nawiązano współpracę ze szkołą niemiecką i w ramach wymiany młodzież polska miała okazję wyjechać do Niemiec, a młodzież niemiecka gościła w Jamielniku. W 2003 roku pani dyrektor Barbara Grzywacz przeszła na emeryturę, a nowym dyrektorem szkoły została pani Marzena Weisgerber. W szkole co roku odbywa się wiele imprez szkolnych i środowiskowych. W 2006 roku szkoła otrzymała imię Jana Pawła II oraz

sztandar. Uroczystość nadania imienia i poświęcenia sztandaru miała miejsce 14 października 2006 roku.³¹

Szkoła aktywnie uczestniczy w życiu Gminy. Jest organizatorem m.in. Gminnego Konkursu Ortograficznego, Gminnych Happeningów Ekologicznych, Powiatowych Spotkań z Literaturą. Ponadto, co roku z inicjatywy Szkoły w Jamielniku odbywają się festyny środowiskowe, zabawy sylwestrowe i karnawałowe, a zarobione pieniądze przeznacza się na zakup pomocy dydaktycznych i sprzętu szkolnego. Współpracuje ze szkołami z zagranicy.

Uczniowie chętnie angażują się w akcje pomocy, np. akcje zbiórki żywności organizowane przez Caritas, akcje Polskiego Czerwonego Krzyża, zbiórki pieniędzy Wielkiej Orkiestry Świątecznej Pomocy, czy akcje Sprzątania Świata. Szkoła w Jamielniku integruje nie tylko środowiska akademickie, ale jest prawdziwym stymulatorem życia kulturalnego w okolicy.

W Szkole funkcjonują dwie klasy zerowe – pięcio- i sześciolatków, sześć klas szkoły podstawowej oraz sześć klas gimnazjum. Łącznie do Szkoły uczęszcza 331 dzieci. Poniżej zbiorcze zestawienie klas w Zespole Szkół w Jamielniku.³²

Rys.50. Liczba uczniów w Zespole Szkół im. Jana Pawła II w Jamielniku z podziałem na klasy

SZKOŁA	KLASA	LICZBA UCZNIÓW	RAZEM
Zerówka	5-latki	14	35
	6 -latki	21	
Szkoła Podstawowa	I klasa	20	141
	II klasa	28	
	III klasa	18	
	IV klasa	26	
	V klasa	26	
	VI klasa	23	
Gimnazjum	I klasa A	24	155
	I klasa B	23	
	II klasa A	25	
	II klasa B	30	
	III klasa A	23	
	III klasa B	30	
RAZEM		331	

Źródło: Opracowanie własne na podstawie danych z Zespołu Szkół im. Jana Pawła II w Jamielniku

³¹ *Ibidem*, s. 47.

³² Stan na 20.01.2012 r.

Do Szkoły w Jamielniku uczęszcza czternaścioro dzieci z miejscowości Bagno. Dziewięcioro z nich do szkoły podstawowej, czworo do gimnazjum, jedno zaś do zerówki (I klasa 6-latków). Łącznie stanowią **4,23%** wszystkich uczniów Szkoły.

Rys.51. Liczba uczniów z miejscowości Bagno uczęszczających do Zespołu Szkół w Jamielniku

SZKOŁA	KLASA	LICZBA UCZNIÓW	RAZEM
Zerówka	5-latki	0	1
	6 -latki	1	
Szkoła Podstawowa	I klasa	1	9
	II klasa	1	
	III klasa	2	
	IV klasa	1	
	V klasa	2	
	VI klasa	2	
Gimnazjum	I klasa	0	4
	I klasa B	4	
	II klasa A	0	
RAZEM		331	

Źródło: Opracowanie własne na podstawie danych z Zespołu Szkół im. Jana Pawła II w Jamielniku

3.5. Zasoby infrastrukturalne

3.5.1. Sieć komunikacyjna

Przez miejscowość przebiegają dwie drogi powiatowe 1315N - łącząca miejscowości Gryżliny i Jamielnik oraz droga powiatowa nr 1299N relacji Jamielnik – Radomno. Ścista zabudowa miejscowości zlokalizowana jest wzdłuż drogi gminnej łączącej obie ww. trasy. Sieć drogowa w miejscowości Bagno nie jest rozbudowana, obejmuje przede wszystkim wymienione powyżej drogi powiatowe oraz nieliczne drogi gminne i drogi wewnętrzne.

Rys.52. Sieć dróg w miejscowości Bagno i okolicy



Źródło: Zasoby Urzędu Gminy Nowe Miasto Lubawskie z/s w Mszanowie.

Stan dróg w miejscowości Bagno, podobnie jak w innych miejscowościach gminy, wymaga poprawy i modernizacji. Przy drodze powiatowej 1315N zlokalizowany jest przystanek autobusowy.

3.5.2. Wodociągi i kanalizacja

Gmina Nowe Miasto Lubawskie zwodociągowana jest niemal w 100%. Długość sieci wodociągowej wynosi 184 521,5 mb.³³ W 2011 roku wykonano 2648 mb sieci. Osoby nie korzystające z sieci czerpią wodę z własnych, lokalnych ujęć przyzagrodowych.

Długość sieci wodociągowej w miejscowości Bagno wynosi 404 m, długość przyłączy wodociągowych – 163 mb (53 przyłącza).³⁴

³³ Stan na 24 stycznia 2012 r.

Na terenie Bagna znajduje się ujęcie wody z którego korzystają zarówno mieszkańcy Bagna, jak i Jamielnika, Chrośła, Radomna, Pustek i Gryźlin. Studnie głębinowe nr 1 i 2 zostały wybudowane w 1987 r. i 1973 r. W 1993 r. rozbudowano ujęcie wodociągowe i stację uzdatniania wody (wartość inwestycji wyniosła 233 689,37 zł). Najważniejsze parametry ujęć przedstawiono w tabeli poniżej.

Rys.53. Najważniejsze parametry ujęć w Bagnie

Ujęcie wody	Pobór wody ³⁵			Studnia głębinowa nr 1				Studnia głębinowa nr 2			
	Średnio m ³ /dm	Max m ³ /d	Max m ³ /d	Wydajność m ³ /h	Depresja w metrach	Głębokość w metrach	Rok budowy	Wydajność m ³ /h	Depresja w metrach	Głębokość w metrach	Rok budowy
SUW Bagno	868	-	54	20	4,7	40,2	1987	50	8	35	1973

Źródło: Opracowanie własne na podstawie danych z Zakładu Usług Komunalnych w Mszanowie Sp. z o. o.

Stacja wodociągowa w Bagnie w 2011 roku wyprodukowała średnio 106 207 m³, co oznacza, że średnio zużywano 290, 98 m³/d. Na terenie Bagna znajdują się również dwa zbiorniki retencyjne o objętości 150 m³, które gwarantują ciągłość dostaw wody.

Miejscowość Bagno jest jedyną na terenie gminy Nowe Miasto Lubawskie wsią skanalizowaną w niemal 100%. Długość kanalizacji wynosi 1200 mb, długość przyłączy – 200mb (12 przyłączy). Do sieci podłączone są 54 gospodarstwa mieszkaniowe, ok. 187 osób. Ścieki odprowadzane są do oczyszczalni zlokalizowanej na terenie miejscowości.

Oczyszczalnia ścieków w Bagnie została zbudowana w 1987 roku, a zmodernizowana w 1995 roku. Jest jedyną oczyszczalnią zlokalizowaną na terenie gminy (wartość 155 032,00 zł). Właścicielem obiektu jest Zakład Usług Komunalnych w Mszanowie Sp. z o.o. Przepustowość wynosi 5,9m³/h, 141,6 m³/d.³⁶

W 2011 roku do oczyszczalni trafiło łącznie 20 017,5 m³ ścieków dowożonych i pochodzących z kanalizacji, w tym około 17 000 m³ ścieków dowożonych oraz około 3 000 m³ ścieków

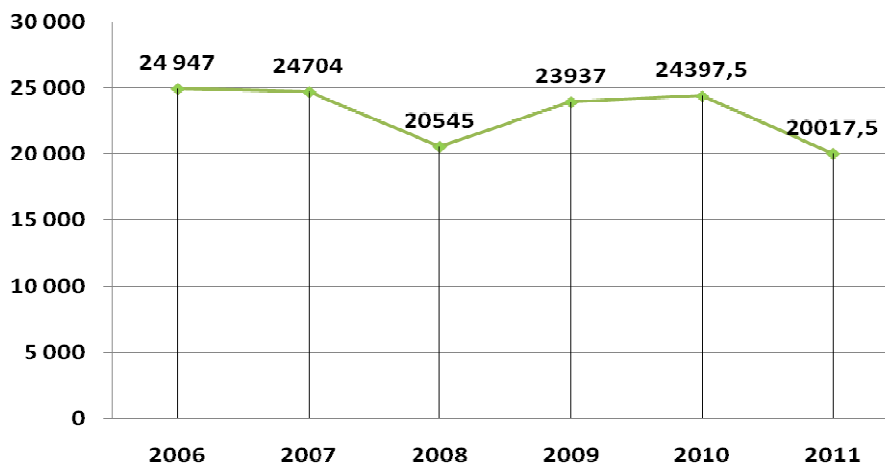
³⁴ A. Korecki, *Gmina Nowe Miasto Lubawskie 1990 – 2006*, Nowe Miasto Lubawskie 2006, s.41.

³⁵ Wartości uwzględnione w pozwoleniu wodno – prawnym.

³⁶ Ibid., s.40 -41.

pochodzących z kanalizacji w Bagnie. Ilość ścieków odprowadzonych do oczyszczalni w Bagnie zmniejszyła się w stosunku do roku poprzedniego o blisko 5000 m³ ścieków.

Rys.54. Ilość odprowadzanych ścieków do oczyszczalni ścieków w Bagnie w latach 2006 - 2011



Źródło: Opracowanie własne na podstawie danych z Zakładu Usług Komunalnych w Mszanowie Sp. z o. o.

Największą ilość ścieków oczyszczalnia w Bagnie przyjęła w 2006 roku, najmniejszą zaś w 2011 roku (niemal pięciokrotnie więcej niż w pierwszym roku swojej działalności, kiedy to do czyszczalni dostarczono 5300 m³ ścieków).

Poza Bagnem, inną skanalizowaną miejscowością na terenie gminy jest Mszanowo. Kanalizację wykonano w ramach projektu „Budowa kanalizacji sanitarnej grawitacyjnej i tłocznej oraz przepompowni ścieków P1, P2, P3 we wsi Mszanowo wraz z budową sieci wodociągowej dla miejscowości Lekarty” współfinansowanego ze środków Unii Europejskiej w ramach Programu Rozwoju Obszarów Wiejskich na lata 2007 – 2013 (PROW). Dotychczas wykonano 34 przyłącza. Podmiotem odpowiedzialnym za ich wykonanie jest Zakład Usług Komunalnych w Mszanowie Sp. z o.o. Ścieki odprowadzane są do oczyszczalni ścieków w Nowym Mieście Lubawskim. Długość kanalizacji wynosi 3991,9 mb (451 mb przyłączy).

Kolejną miejscowością na terenie gminy, która zostanie skanalizowana będzie Bratian. Prace przy budowie kanalizacji trwają od listopada 2011 roku. Projekt, pn. „Budowa kanalizacji sanitarnej tłoczno – grawitacyjnej z przepompowaniami P1 i P2 oraz przyłączami we wsi Bratian” również dofinansowany jest ze środków Unii Europejskiej w ramach PROW

2007 – 2013. W ramach operacji wybudowane zostanie łącznie 11189,5 mb kanalizacji (DN 160 mm, 200mm i 250 mm), 4432 mb przyłączy oraz rurociąg tłoczny o długości 1497 mb wraz przepompowniami P1 i P2. Podłączonych zostanie ponad 430 domostw z miejscowości Bratian. Zakończenie projektu przewiduje się na I kwartał 2013 roku. Ścieki odprowadzane będą do oczyszczalni ścieków w Nowym Mieście Lubawskim.

Gospodarstwa, które ze względów technicznych nie będą podłączone do sieci, wytworzone ścieki gromadzić będą, jak dotychczas, w zbiornikach bezodpływowych lub będą oczyszczać przy pomocy przydomowych oczyszczalni ścieków.³⁷

3.5.3. Gaz i ogrzewanie

Na terenie miejscowości Bagno, a także w gminie i powiecie nie ma dostępu do rozdzielczej sieci gazowej. Mieszkańcy korzystają z gazu butlowego. Na terenie Bagna znajdują się cztery punkty sprzedaży gazu butlowego.

Na terenie wsi znajduje się ciepłownia. Osiem budynków wielorodzinnych ogrzewanych jest przy pomocy zbiorczych kotłowni obsługiwanych przez firmę Altermia Sp. z o. o. Pozostałe budynki mieszkalne ogrzewane są za pomocą własnych sieci i pieców centralnego ogrzewania.

3.5.4. Telekomunikacja i poczta

Na terenie miejscowości jest dostęp do usług telefonicznych stacjonarnych oraz poprzez gęste rozmieszczenie nadajników satelitarnych również do telefonii komórkowej.

Najbliższe urzędy pocztowe zlokalizowane są w sąsiednich wsiach - Jamielniku i Radomnie.

³⁷ W roku ubiegłym 2011 Gmina Nowe Miasto Lubawskie podjęła działania mające na celu wspieranie mieszkańców w budowie przydomowych oczyszczalni ścieków. Gmina zakupiła dokumentację techniczną wraz z licencją, którą udostępniła mieszkańcom nieodpłatnie. Ponadto, pełni funkcję pośrednika w kontaktach z firmą Centrum Ekotechnologii.

4. Analiza SWOT

Podejmując działania na rzecz rozwoju miejscowości należy uwzględnić wewnętrzne czynniki ograniczające jej rozwój, punkty stanowiące jej mocne strony, potencjał rozwojowy oraz zidentyfikowane zagrożenia. Analiza SWOT została przedstawiona w tabeli poniżej.

Rys.55. Analiza SWOT miejscowości Bagno

MOCNE STRONY	SŁABE STRONY
<ul style="list-style-type: none"> • interesujące walory przyrodnicze, • czyste, nieskażone środowisko, • sąsiedztwo terenów leśnych daje podstawy dla aktywnych form wypoczynku, • zasoby dziedzictwa kulturowego, obiekty zabytkowe , • boisko sportowe, • dobre położenie geograficzne w niedużej odległości od ośrodków miejskich Iława, Nowe Miasto Lubawskie , • dobry układ transportowy , • wysoka jakość usług komunalnych – wieś posiada sieć wodociągową i kanalizacyjną, • sieć telekomunikacyjna, • stosunkowo młode społeczeństwo , • wysoka aktywność części społeczności lokalnej oraz jej zdolność do samoorganizacji, chęć angażowania się w rozwój wsi i gminy, • zaangażowanie władz gminy we współpracę z otoczeniem zewnętrznym i zdobywanie środków na realizację ważnych przedsięwzięć gminnych, • Bagno jest objęte obszarem działania Lokalnej Grupy Działania Ziemia Lubawska, 	<ul style="list-style-type: none"> • słabo rozwinięta infrastruktura społeczna, • brak miejsc pracy w miejscu zamieszkania, • niski poziom dochodów ludności, • słaba oferta spędzania wolnego czasu zwłaszcza w sezonie jesienno – zimowym, • brak ciekawej oferty dla dzieci i młodzieży spędzania czasu pozalekcyjnego, • mała aktywność społeczna części mieszkańców, • niedostateczna promocja miejscowości, • brak oferty turystycznej, słabo rozwinięta infrastruktura turystyczna, • brak gospodarstw agroturystycznych oraz innej bazy noclegowej, • nedorozwinięta działalność pozarolnicza • wysokie bezrobocie , • wysoki odsetek osób korzystających z pomocy społecznej, • niskie wykształcenie mieszkańców, • zły stan techniczny pomieszczenia pełniącego funkcję świetlicy wiejskiej , • brak sieci gazowej, mała przepustowość łączy internetowych, • zły stan techniczny dróg i chodników, • brak terenów pod inwestycje, • niski poziom uprzemysłowienia, • zły stan dóbr kultury, • brak warunków na start młodych ludzi, • mała estetyka budowli , • peryferyjne położenie w stosunku do centrum administracyjnego regionu – Olsztyna i wynikające z tego skutki w dotychczasowym rozwoju społeczno – gospodarczym, • trudności w pozyskiwaniu środków finansowych, • słabo zorganizowany dostęp do infrastruktury społecznej: szkoły, biblioteki, kościoła, • brak warunków umożliwiających start młodym ludziom,

Plan Odnowy Miejscowości Bagno na lata 2012 – 2019

SZANSE	ZAGROŻENIA
<ul style="list-style-type: none">• współpraca z Wójtem Gminy, Starostą i Marszałkiem Województwa w pozyskiwaniu środków finansowych,• współpraca z sąsiednimi sołectwami i ich dobre praktyki,• zwiększona aktywność części mieszkańców,• zawiązanie się organizacji pozarządowych na terenie Bagno, w tym grup nieformalnych i formalnych,• szkolenia dla lokalnych liderów,• szkolenia tematyczne dla mieszkańców wsi• promocja miejscowości,• rozwój infrastruktury technicznej i publicznej,• rozwój bazy turystycznej, kulturalnej i sportowej,• wykształcona młodzież i inni, którzy zamierzają zamieszkać w Bagnie,• powstawanie miejsc pracy i własna przedsiębiorczość,• środki unijne i pozaunijne na rozwój obszarów wiejskich, np. PROW, RPO.	<ul style="list-style-type: none">• zmienna polityka rolna państwa,• niewystarczające zaangażowanie mieszkańców,• emigracja ludzi aktywnych i wykształconych,• zmniejszenie się liczby mieszkańców,• wzrost bezrobocia,• niewystarczające własne środki finansowe na realizację niezbędnych działań,• brak środków finansowych będących wkładem własnym do dotacji zewnętrznych,• marazm społeczny,• spadek dochodów mieszkańców.

Źródło: Opracowanie własne.

5. Kierunki rozwoju miejscowości Bagno

Wizja lokalna jest wyrazem dążeń i oczekiwań w stosunku do miejscowości, dla której została sformułowana. Prezentuje pozytywny obraz sołectwa Bagno w perspektywie 7 lat. Przeprowadzone analizy i wyznaczone potrzeby mieszkańców pozwalają na określenie głównych celów planu. Cele te będą wyznacznikiem kierunku wszystkich działań objętych planem.

Na podstawie wizji lokalnej, jak również po rozmowie z lokalnymi liderami zostały zebrane informacje na temat wizji i kierunków rozwoju miejscowości Bagno. Szczegółowe informacje przedstawiono poniżej (patrz. Rys. 56.)

Głównym kierunkiem zmian dokonywanych na obszarze miejscowości powinien być rozwój infrastruktury społecznej, w tym modernizacja boiska sportowego, wybudowanie świetlicy wiejskiej, zagospodarowanie centrum wsi. Nowa baza pozwoli stymulować rozwój

działalności kulturalnej i sportowej mieszkańców. Ponadto dominująca funkcja mieszkalna, jaką pełni miejscowość, powinna zostać zrównoważona funkcją usługową oraz turystyczną.

Mieszkańcy wspólnie spędzają czas i angażują się we wspólne działania. Dzieci bawią się na bezpiecznym placu zabaw, a dorośli i młodzież aktywnie spędzają czas realizując swoje zainteresowania i pasje. W „parku sportowo – rekreacyjnym” dzieci spędzają czas po lekcjach i w wakacje. Dorośli organizują wspólne spotkania i grille, festyny, które cieszą się wielką popularnością wśród mieszkańców i przyciągają gości i turystów. Na boisku sportowym odbywają się zawody sportowe, mecze o zasięgu gminnym i powiatowym. Jesienią i zimą mieszkańcy spotykają się w nowej świetlicy, czasem tylko dyskutują, a czasem też kształcą się czy też organizują miłe wieczorki i zabawy. Mieszkańcy rozwijają swoje umiejętności uczestnicząc w różnorodnych kursach i szkoleniach.

Ten dość sielankowy opis wizji miejscowości nie powinien być wizją a rzeczywistością. Boisko sportowe, świetlica, plac zabaw to nie komfort w XXI wieku, a standard do którego dąży także i miejscowość Bagno.

Rys.56. Wizja i kierunki rozwoju miejscowości

Diagnoza obecnej sytuacji miejscowości		Wizja stanu docelowego	
Co ją wyróżnia?	Interesujące walory przyrodnicze, czyste środowisko, dogodne położenie względem szlaków komunikacyjnych, dobra jakość usług komunalnych	Co ma ją wyróżnić?	Rozwój działalności kulturalnej i sportowej, rozwój produkcji i usług, przedsiębiorczości, estetyka wsi, kompleksowa baza sportowo – rekreacyjna.
Jakie pełni funkcje?	Przede wszystkim funkcja mieszkalna, ponadto rolnicza, turystyczna, usługowa,	Jakie ma pełnić funkcje?	Funkcje turystyczne, kulturalne, sportowe, mieszkalne, usługowe, rolnicze, (tworzenie nowych miejsc pracy, rozwój handlu, usług)
Kim są mieszkańcy	To głównie pracownicy zatrudnieni w sektorze usług, produkcyjnym, głównie branży stolarskiej, częściowo rolnicy, przedsiębiorcy, młodzież, dzieci, renciści i emeryci.	Kim mają być mieszkańcy?	Zintegrowani mieszkańcy wsi, podnoszący swoje kwalifikacje, zaangażowani w życie wsi, aktywna przedsiębiorcza młodzież.
Co daje utrzymanie?	Zatrudnienie w sektorze prywatnym i publicznym, praca w rolnictwie, nieliczna własna działalność gospodarcza, zasiłki socjalne, zasiłki dla bezrobotnych, emerytury, renty,	Co ma dać utrzymanie?	Własna działalność gospodarcza, stała praca w sektorze usługowym, produkcyjnym i rolniczym, praca w miejscu zamieszkania
Jak są	Planowana reaktywacja KGW,	Jak mają być	Rada Sołecka, KGW i inne

Plan Odnowy Miejscowości Bagno na lata 2012 – 2019

zorganizowani mieszkańcy?	Rada Sołecka, drużyna sportowa	zaangażowani mieszkańcy?	organizacje pozarządowe formalne i nieformalne – wysoka integracja mieszkańców, wspólny odpoczynek, wspólna praca na rzecz rozwoju wsi
W jaki sposób mieszkańcy rozwiązują problemy?	Doraźne zebrania wiejskie, indywidualne interwencje u władz gminy	W jaki sposób mają być rozwiązywane problemy?	Okresowe spotkania i zebrania wiejskie, spotkania z władzami gminy, współpraca z sąsiednimi miejscowościami, zwiększenie przepływu informacji między mieszkańcami.
Jak wygląda nasza wieś?	Wieś o zabudowie wielorodzinnej, zauważalny brak chodników i miejsc do odpoczynku	Jak ma wyglądać nasza wieś?	Czysto, estetycznie, zagospodarowane place, założenie skwerów zieleni, w tym wokół oczyszczalni ścieków, utworzenie miejsc rekreacji, jak parku sportowo - rekreacyjnego
Jaki jest stan otoczenia i środowiska?	Czyste środowisko, w pobliżu wsi lasy i liczne zieleń, wieś posiada sieć wodociągową, kanalizacyjną, telekomunikacyjną.	Jaki ma być stan otoczenia i środowiska?	Czyste i przyjazne środowisko dla ludzi i przyrody, zrównoważone wykorzystywanie naturalnych walorów przyrodniczych i turystycznych
Jakie są powiązania komunikacyjne ?	Dobre usytuowanie komunikacyjne, między drogami powiatowymi, blisko miejskich ośrodków – Iława, Nowe Miasto Lubawskie	Jakie mają być powiązania komunikacyjne?	Dobry stan nawierzchni dróg i chodników, w tym wybudowanie chodnika prowadzącego do przystanku autobusowego, częstsze połączenia autobusowe, busiki
Co proponujemy dzieciom i młodzieży?	Plac zabaw w centrum wsi wymagający remontu, boisko sportowe wymagające modernizacji.	Co zaproponujemy dzieciom i młodzieży?	Korzystanie z kompleksowej bazy sportowo – kulturalnej, w tym boiska sportowego, parku sportowo – rekreacyjnego, świetlicy wiejskiej.

Źródło: Opracowanie własne.

6. Planowane działania w perspektywie 7 lat (2012-2019)

Analiza SWOT pozwala na zdefiniowanie najważniejszych problemów i potrzeb wsi, które muszą zostać rozwiązane w najbliższych latach, ponieważ w decydujący sposób ograniczają rozwój wsi.

Jednym z ważniejszych celów jaki w najbliższych latach ma zostać osiągnięty to poprawa infrastruktury społeczno - kulturalnej, sportowej we wsi. Cel ten jest reakcją na brak lub niewłaściwy stan istniejących obiektów użyteczności publicznej, które nie zaspokajają potrzeb mieszkańców w zakresie integracji i aktywności. We wsi brakuje odpowiednich miejsc do spotkań, do działalności kulturalnej, zajęć szkoleniowych, organizowania i spędzania wolnego czasu, zarówno w porze jesiennej i zimowej, jak i

wiosennej i letniej. Realizacja celu dotyczy powstania lub remontu obiektów i miejsc użyteczności publicznej, które mają wpływ na rozwój życia społeczno – kulturalnego. Zagospodarowanie tych obiektów wpłynie pozytywnie na estetykę wsi i promocję miejscowości.

Wśród spraw priorytetowych znajdują się zadania mające na celu dostosowanie infrastruktury technicznej do potrzeb mieszkańców i do standardów obowiązujących w XXI wieku. Ważnym aspektem jest również aktywizacja mieszkańców wsi. Ma się ona odbywać poprzez wspólną organizację imprez okolicznościowych, jak pikników, festynów, Dnia Kobiet itp. oraz poprzez reaktywację Koła Gospodyń Wiejskich.

Poniżej lista zadań zaplanowanych na lata 2012 – 2019:

Rys.57. Zadanie 1

Tytuł projektu	Rozwój infrastruktury sportowo-rekreacyjnej w miejscowości Bagno poprzez modernizację boiska sportowego.
Projektodawca	Gmina Nowe Miasto Lubawskie
Szacunkowy koszt realizacji inwestycji	36 498,15 zł
Źródła finansowania	- Środki własne - Środki z UE
Opis projektu (planowane prace)	1) Modernizacja boiska sportowego, w tym: - przeprowadzenie postępowania o udzielenie zamówienia publicznego, - uporządkowanie i wyrównanie terenu, w tym orka, bronowanie mechaniczne, orka mechaniczna oraz posianie trawy (wykonanie trawników), - wykonanie ogrodzenia, - zakup wyposażenia 2) Organizacja Turnieju o Puchar Wójta Gminy Nowe Miasto Lubawskie (zakup piłek, znaczników dla zawodników, wody dla uczestników, nagród, zapewnienie obsługi sędziowskiej)
Harmonogram realizacji	2012
Oczekiwane rezultaty	- 1 modernizowane boisko sportowe - 1 impreza sportowa o zasięgu gminnym
Cel	- poprawa warunków życia ludności wiejskiej, - wzrost aktywności życia mieszkańców, - podniesienie standardu świadczonych usług kulturalnych, - poprawa infrastruktury społecznej, bazy sportowej i turystycznej miejscowości i gminy, - integracja mieszkańców wsi i gminy
Przeznaczenie	Obiekt przeznaczony głównie dla mieszkańców wsi, także dla pozostałych mieszkańców gminy, gości i gości i turystów – miejsce rekreacji i integracji

Źródło: Opracowanie własne

Rys.58. Zadanie 2

Tytuł projektu	Reaktywacja Koła Gospodyń Wiejskich
Projektodawca	Mieszkańcy Bagna
Szacunkowy koszt realizacji inwestycji	100,00 zł
Źródła finansowania	- Środki własne - Inne
Opis projektu (planowane prace)	Zebranie grupy 15 osób, wybór komitetu założycielskiego ,opracowanie statutu, wybór zarządu i komisji rewizyjnej, przyjęcie statutu, rejestracja
Harmonogram realizacji	2012
Oczekiwane rezultaty	1 grupa nieformalna (docelowo formalna)
Cel	- integracja mieszkank Bagna, - promocja postaw społecznych
Przeznaczenie	Organizacja skupiająca kobiety z miejscowości Bagno

Źródło: Opracowanie własne

Rys.59. Zadanie 3

Tytuł projektu	Budowa chodnika łączącego drogę gminną z drogą powiatową 1315N i utworzenie przejścia dla pieszych
Projektodawca	
Szacunkowy koszt realizacji inwestycji	44 000,00zł
Źródła finansowania	- Środki własne, - Środki UE, - Inne
Opis projektu (planowane prace)	- przeprowadzenie postępowania o udzielenie zamówienia publicznego, - budowa chodnika z kostki POLBRUK
Harmonogram realizacji	2012 - 2013
Oczekiwane rezultaty	Ok. 221 m ^b chodnika kostki POLBRUK 1 przejście dla pieszych
Cel	- poprawa warunków i jakości życia mieszkańców, - poprawa bezpieczeństwa mieszkańców - poprawa estetyki wsi, - rozwój infrastruktury technicznej wsi i gminy
Przeznaczenie	Realizacja działania skierowana przede wszystkim do mieszkańców, także do gości i turystów

Źródło: Opracowanie własne

Rys.60. Zadanie 4

Tytuł projektu	Budowa chodnika w centrum wsi Bagno
Projektodawca	Gmina Nowe Miasto Lubawskie
Szacunkowy koszt realizacji inwestycji	33 000,00 zł
Źródła finansowania	- Fundusz Sołecki, - Środki własne, - Środki UE, - Inne
Opis projektu (planowane prace)	- przeprowadzenie postępowania o udzielenie zamówienia publicznego, - budowa chodnika z kostki POLBRUK
Harmonogram realizacji	2012 - 2014
Oczekiwane rezultaty	168 m chodnika z kostki POLBRUK
Cel	- poprawa warunków i jakości życia mieszkańców, - poprawa bezpieczeństwa mieszkańców - poprawa estetyki wsi, - rozwój infrastruktury technicznej wsi i gminy
Przeznaczenie	Realizacja działania skierowana przede wszystkim do mieszkańców, także do gości i turystów

Źródło: Opracowanie własne

Rys.61. Zadanie 5

Tytuł projektu	Przebudowa drogi gminnej łączącej drogę powiatową 1315N z drogą powiatową 1299N na odcinku 0+412,3 – 0+981
Projektodawca	Gmina Nowe Miasto Lubawskie
Szacunkowy koszt realizacji inwestycji	380 000,000 zł
Źródła finansowania	- Środki własne, - Środki UE, - Środki ministerialne, - Inne
Opis projektu (planowane prace)	- wykonanie dokumentacji technicznej - przeprowadzenie procedury przetargowej i wyłonienie wykonawcy - budowa drogi (roboty budowlane)
Harmonogram realizacji	2013 - 2015
Oczekiwane rezultaty	ok. 570 m drogi asfaltowej
Cel	- rozwój infrastruktury technicznej na terenie wsi, - wzrost jakości życia mieszkańców, - poprawa estetyki wsi
Przeznaczenie	Ma służyć mieszkańcom, przyjezdnym gościom i turystom

Źródło: Opracowanie własne

Rys.62. Zadanie 6

Tytuł projektu	Utwardzenie drogi Bagno - wybudowanie
Projektodawca	Gmina Nowe Miasto Lubawskie
Szacunkowy koszt realizacji inwestycji	70 000,00 zł
Źródła finansowania	- Fundusz Sołecki, - Środki własne, - Środki unijne, - Inne
Opis projektu (planowane prace)	Utwardzenie drogi tłuczniem
Harmonogram realizacji	2013 - 2015
Oczekiwane rezultaty	600 m utwardzonej drogi
Cel	- poprawa infrastruktury technicznej na terenie wsi, - wzrost jakości życia mieszkańców, - poprawa estetyki wsi, - wzrost bezpieczeństwa życia mieszkańców
Przeznaczenie	Ma służyć mieszkańcom, przyjezdnym gościom i turystom

Źródło: Opracowanie własne

Rys.63. Zadanie 7

Tytuł projektu	Modernizacja i doposażenie placu zabaw
Projektodawca	Gmina Nowe Miasto Lubawskie
Szacunkowy koszt realizacji inwestycji	15 000,00 zł
Źródła finansowania	- Fundusz sołecki, - Środki własne, - Środki Samorządu Województwa Warmińsko – Mazurskiego - środki unijne, - Inne
Opis projektu (planowane prace)	- przeprowadzenie postępowania o udzielenie zamówienia publicznego, - zakup nowych urządzeń, konserwację istniejących, zagospodarowanie obszaru placu zabaw.
Harmonogram realizacji	2014 - 2015
Oczekiwane rezultaty	1 zmodernizowany plac zabaw
Cel	Poprawa estetyki wsi, miejsce integracji mieszkańców, poprawa infrastruktury społecznej, bazy turystycznej gminy i miejscowości
Przeznaczenie	Obiekt dla dzieci i młodzieży

Źródło: Opracowanie własne

Rys.64. Zadanie 8

Tytuł projektu	Zagospodarowanie terenu wokół oczyszczalni ścieków
Projektodawca	Gmina Nowe Miasto Lubawskie
Szacunkowy koszt realizacji inwestycji	9 500,00 zł
Źródła finansowania	- Fundusz Sołecki, - Środki własne, - Środki UE, - Inne
Opis projektu (planowane prace)	Zagospodarowanie terenu wokół oczyszczalni ścieków poprzez posadzenie roślin niwelujących brzydkie zapachy pochodzące z oczyszczalni
Harmonogram realizacji	2015 - 2016
Oczekiwane rezultaty	1 zagospodarowany teren wokół oczyszczalni
Cel	- poprawa warunków i jakości życia mieszkańców, - poprawa estetyki wsi
Przeznaczenie	Realizacja działania skierowana przede wszystkim do mieszkańców, pośrednio do gości i turystów

Źródło: Opracowanie własne

Rys. 65. Zadanie 9

Tytuł projektu	Budowa świetlicy wiejskiej w Bagnie
Projektodawca	Gmina Nowe Miasto Lubawskie
Szacunkowy koszt realizacji inwestycji	122 000,00 zł
Źródła finansowania	- Środki własne, - Środki z UE, - Inne
Opis projektu (planowane prace)	Budowa świetlicy wiejskiej, w tym: - wykonanie dokumentacji technicznej, - przeprowadzenie procedury przetargowej i wyłonienie wykonawcy, - wykonanie robót budowlanych, sanitarnych i elektrycznych.
Harmonogram realizacji	2015 - 2018
Oczekiwane rezultaty	- 1 świetlica wiejska
Cel	- poprawa warunków życia ludności wiejskiej, - podniesienie standardu świadczonych usług kulturalnych, - poprawa infrastruktury społecznej, bazy kulturalnej.
Przeznaczenie	Świetlica wiejska ma służyć mieszkańcom, przyciągać gości i turystów, ma być wizytówką wsi.

Źródło: Opracowanie własne

Rys.66. Zadanie 10

Tytuł projektu	Zagospodarowanie terenu w centrum wsi
Projektodawca	Gmina Nowe Miasto Lubawskie
Szacunkowy koszt realizacji inwestycji	44 000,00 zł
Źródła finansowania	- Fundusz sołecki, - Środki własne, - Inne
Opis projektu (planowane prace)	- przeprowadzenie postępowania o udzielenie zamówienia publicznego, - zakup i montaż m.in. stołu pingpongowego, altanki, stołów biesiadnych, ławek, grilla, huśtawek, utworzenie paleniska, zagospodarowanie terenu zielenią (27 000,00 zł) - ogrodzenie terenu (17 000,00)
Harmonogram realizacji	2016 - 2018
Oczekiwane rezultaty	1 obiekt infrastruktury społecznej i turystycznej
Cel	- poprawa estetyki wsi, - integracja mieszkańców, - poprawa infrastruktury społecznej, bazy turystycznej gminy i miejscowości, - aktywizacja mieszkańców wsi.
Przeznaczenie	Obiekt dla dzieci, młodzież i dorosłych, dla mieszkańców, gości i turystów

Źródło: Opracowanie własne

Rys.67. Zadanie 11

Tytuł projektu	Modernizacja przystanku wiejskiego
Projektodawca	Gmina Nowe Miasto Lubawskie
Szacunkowy koszt realizacji inwestycji	500,00 zł
Źródła finansowania	- Fundusz Sołecki, - Środki własne, - Środki UE, - Inne
Opis projektu (planowane prace)	- prace modernizacyjne na przystanku,
Harmonogram realizacji	2018 - 2019
Oczekiwane rezultaty	1 zmodernizowany przystanek
Cel	- poprawa bezpieczeństwa życia mieszkańców, - poprawa estetyki wsi, - wzrost jakości życia mieszkańców
Przeznaczenie	Realizacja działania skierowana do mieszkańców, gości i turystów

Źródło: Opracowanie własne

Rys.68. Zadanie 12

Tytuł projektu	Budowa chodnika łączącego drogę gminną z drogą powiatową 1315N (odcinek za figurką)
Projektodawca	Gmina Nowe Miasto Lubawskie
Szacunkowy koszt realizacji inwestycji	11 500,00
Źródła finansowania	- Fundusz sołecki, - Środki własne, - Środki UE, - Środki ministerialne,
Opis projektu (planowane prace)	- wykonanie dokumentacji technicznej - przeprowadzenie procedury przetargowej i wyłonienie wykonawcy - budowa chodnika (roboty budowlane)
Harmonogram realizacji	2017 - 2018
Oczekiwane rezultaty	60 m chodnika z kostki POLBRUK
Cel	- rozwój infrastruktury technicznej na terenie wsi, - wzrost jakości życia mieszkańców, - poprawa estetyki wsi
Przeznaczenie	Ma służyć mieszkańcom, przyjezdnym gościom i turystom

Źródło: Opracowanie własne

Rys.69. Zadanie 13

Tytuł projektu	Aktywizacja mieszkańców wsi
Projektodawca	Gmina Nowe Miasto Lubawskie / Grupy nieformalne i formalne
Szacunkowy koszt realizacji inwestycji	W zależności od projektu
Źródła finansowania	- Fundusz Sołecki - Środki Samorządu Województwa Warmińsko – Mazurskiego, - Środki własne, - Środki UE, - Inne
Opis projektu (planowane prace)	Działania mające na celu aktywizację środowisk wiejskich, integrację mieszkańców wsi Bagno i gminy Nowe Miasto Lubawskie, działania skierowane na „pielęgnację” tradycji i zachowanie dziedzictwa historycznego, kulturowego, służące wyzwoleniu dużego zaangażowania mieszkańców wsi do podejmowania nowych inicjatyw na rzecz rozwoju swojej miejscowości.
Harmonogram realizacji	2012 – 2019
Oczekiwane rezultaty	-min. 4 imprezy integracyjne rocznie
Cel	- aktywizacja mieszkańców wsi, - wzrost oddolnych inicjatyw społecznych
Przeznaczenie	Realizacja działania skierowana do mieszkańców wsi Bagno i innych mieszkańców gminy.

Źródło: Opracowanie własne

7. Harmonogram realizacji projektów

W tabeli przedstawionej poniżej zestawiono przewidywany harmonogram realizacji poszczególnych projektów. Tabela ta pozwoli na określenie stopnia zapotrzebowania na środki budżetowe i pozabudżetowe w poszczególnych latach.

Rys.70. Harmonogram realizacji projektów w miejscowości Bagno

Lp.	Nazwa zadania inwestycyjnego	2012	2013	2014	2015	2016	2017	2018	2019
1	Rozwój infrastruktury sportowo-rekreacyjnej w miejscowości Bagno poprzez modernizację boiska sportowego								
2	Reaktywacja Koła Gospodyń Wiejskich								
3	Budowa chodnika łączącego drogę gminną z drogą powiatową 1315N i utworzenie przejścia dla pieszych								
4	Budowa chodnika w centrum wsi Bagno								
5	Przebudowa drogi gminnej łączącej drogę powiatową 1315N z drogą powiatową 1299N na odcinku 0+412,3 - 0+981								
6	Utwardzenie drogi Bagno - wybudowanie								
7	Modernizacja placu zabaw								
8	Zagospodarowanie terenu wokół oczyszczalni ścieków								
9	Budowa świetlicy wiejskiej w Bagnie								
10	Zagospodarowanie terenu w centrum wsi								
11	Modernizacja przystanku wiejskiego								
12	Budowa chodnika łączącego drogę gminną z drogą powiatową 1315N (odcinek za figurką)								
13	Aktywizacja mieszkańców wsi								

8. Wdrażanie Planu Odnowy Miejscowości

Rys. 71. Wdrażanie Planu Odnowy Miejscowości Bagno na lata 2012-2019

ZADANIE	ODPOWIEDZIALNI	TERMIN REALIZACJI
1. Przedłożenie Planu Odnowy Miejscowości Bagno przedstawicielom zebrania wiejskiego	Rada Sołecka	Luty 2012
2. Uchwalenie Planu Odnowy Miejscowości przez Zebranie Wiejskie	Zebranie wiejskie	Luty 2012
3. Zatwierdzenie Planu Odnowy Miejscowości Bagno na sesji Rady Gminy	Rada Gminy	Luty 2012
4. Opracowanie dokumentacji technicznych ze szczególnym uwzględnieniem projektów i zadań mogących uzyskać wsparcie z funduszy strukturalnych	Wójt	2012 - 2019
5. Realizacja zadań określonych poszczególnymi projektami zgodnie z harmonogramem przyjętym w Siedmioletnim Planie Inwestycyjnym	Wójt, Rada Sołecka	Do roku 2019

Źródło: Opracowanie własne

9. Monitorowanie Planu Odnowy Miejscowości

Monitoring wspomaga proces zarządzania i dostarcza informacji o postępie realizacji i efektywności wdrażania zadań wynikających z Planu - począwszy od pojedynczego zadania, poprzez cel i priorytet, a skończywszy na osiągniętych efektach. W zależności od charakteru dostarczanych danych, monitoring dzielimy na rzeczowy i finansowy.

9.1. Monitoring rzeczowy

Monitoring rzeczowy dostarcza danych obrazujących postęp we wdrażaniu Planu oraz umożliwiających ocenę jego wykonania w odniesieniu do celów w Planie. Dane skwantyfikowane, obrazujące postęp we wdrażaniu oraz rezultaty tych działań zostały podzielone na trzy kategorie:

Wskaźniki produktu - odnoszą się one do rzeczowych efektów działalności. Liczone są w jednostkach materialnych.

Wskaźniki rezultatu- odpowiadają one bezpośrednim i natychmiastowym efektem wynikającym z wdrożenia Planu. Takie mierniki mogą przybierać formę wskaźników materialnych.

Wskaźniki oddziaływania - obrazują one konsekwencje Planu wykraczające poza natychmiastowe efekty dla bezpośrednich beneficjentów. Oddziaływanie może odnosić się do efektów związanych bezpośrednio z podjętym działaniem, chociaż pojawiających się po pewnym czasie (oddziaływanie bezpośrednie), jak i do efektów długookresowych, oddziałujących na szerszą populację i pośrednio tylko wynikających ze zrealizowanego działania (oddziaływanie pośrednie). Przykładowe wskaźniki oddziaływania to liczba innowacji wprowadzonych w gospodarstwach rolnych, które otrzymały wsparcie w czasie 18 miesięcy po zakończeniu projektu (oddziaływanie bezpośrednie), czy średnia ocen dzieci uczących się objętych zajęciami pozalekcyjnymi 24 miesiące od zakończenia realizacji projektu (oddziaływanie pośrednie).

9.2 Monitoring finansowy

Monitoring finansowy dostarcza danych dotyczących finansowych aspektów realizacji Planu, będących podstawą do oceny sprawności wydatkowania przeznaczonych na niego środków. Wójt Gminy Nowe Miasto Lubawskie prowadzi ciągły monitoring finansowy podjętych zadań, sporządza raporty, które prezentuje Radzie Gminy podczas kolejnych planowych Sesji Rady (wydatki poniesione w okresie objętym raportem, wydatki poniesione od początku realizacji zadania, stopień realizacji zadania %).

Rys.72. Harmonogram monitorowania Planu Odnowy Miejscowości Bagno

ZADANIE	ODPOWIEDZIALNI	TERMIN REALIZACJI
1. Przedkładanie raportów z przebiegu realizacji projektów i zadań zamieszczonych w Siedmioletnim Planie Inwestycyjnym	Rada Sołecka/ Wójt	Raz w roku /w I kwartale/ na Zebraniu Wiejskim
2. Ocena realizacji Siedmioletniego Planu Inwestycyjnego	Wójt	Przed sesją absolutoryjną każdego roku
3. Organizacja debat strategicznych z udziałem osób tworzących wcześniej program dla oceny jego aktualności.	Rada Sołecka	Raz na dwa lata

Źródło: Opracowanie własne

10. Public Relations Planu Odnowy Miejscowości

Public Relations, którego zadaniem jest upowszechnianie zamierzeń Planu Odnowy Miejscowości Bagno wśród przyszłych beneficjentów, wykonawców i decydentów, opierać się będzie o trzy formy komunikacji:

- Internet
- Prasa lokalna
- Promocja i reklama bezpośrednia

Internet będzie głównym dostawcą informacji o Planie Odnowy Miejscowości Bagno. Służyć będzie komunikacji pomiędzy bezpośrednio odpowiedzialnym za wdrażanie Planu Odnowy Miejscowości Bagno (Urząd Gminy Nowe Miasto Lubawskie), a zainteresowanymi podmiotami samorządowymi, biznesowymi i organizacjami pozarządowymi.

Prasa lokalna służyć będzie jedynie upowszechnianiu informacji w różnych okręgach potencjalnych beneficjentów i wykonawców Planu Odnowy Miejscowości Bagno o istnieniu takiego dokumentu i sposobie jego monitorowania i wdrażania, kierując do źródła informacji, jakim będzie Internet.

Promocja i reklama bezpośrednia będzie skierowana do wybranych, potencjalnych wykonawców, inwestorów zidentyfikowanych na podstawie analizy przedsięwzięć inwestycyjnych zawartych w Planie Odnowy Miejscowości Bagno.

Powyższa promocja i reklama polegać będzie na bezpośrednim zapraszaniu do negocjacji wybranych podmiotów, mogących być partnerami w realizacji poszczególnych zamierzeń Planu Odnowy Miejscowości.

Spis rysunków

Rys.1.	Wizja obszaru Nowe Miasto Lubawskie w perspektywie roku 2010 i dalszej.....	6
Rys.2.	Położenie powiatu nowomiejskiego w województwie warmińsko – mazurskim.....	8
Rys.3.	Położenie gminy Nowe Miasto Lubawskie w powiecie nowomiejskim.....	9
Rys.4.	Mapa gminy Nowe Miasto Lubawskie z podziałem na sołectwa.....	10
Rys. 5.	Okolice Jamielnika na mapie z przełomu XVIII i XIX wieku (skala 1:150 000).....	11
Rys.6.	Na zdjęciu widoczny fragment istniejącego niegdyś pałacu wybudowanego pod koniec XIX wieku, a rozebranego pod koniec lat 80-tych XX wieku.....	12
Rys.7.	Układ urbanistyczny miejscowości Bagno.....	13
Rys.8.	Centrum miejscowości, obszar o szczególnym znaczeniu	14
Rys.9.	Struktura obszarowa gospodarstw rolnych w miejscowości Bagno.....	16
Rys.10.	Struktura gruntów w miejscowości Bagno.....	17
Rys.11.	Struktura użytków rolnych w miejscowości Bagno.....	17
Rys.12.	Liczba mieszkańców Bagna na przestrzeni lat 2007 – 2011.....	18
Rys.13.	Odsetek mieszkańców gminy Nowe Miasto Lubawskie w poszczególnych sołectwach.....	19
Rys.14.	Struktura mieszkańców Bagna wg płci.....	20
Rys.15.	Struktura mieszkańców Bagna z podziałem na wiek.....	20
Rys.16.	Struktura mieszkańców Bagna z podziałem na wiek na tle gminy Nowe Miasto Lubawskie.....	21
Rys.17.	Poziom wykształcenia mieszkańców gminy Nowe Miasto Lubawskie.....	22
Rys.18.	Liczba bezrobotnych mieszkańców gminy na przestrzeni lat 2007 - 2011.....	23
Rys.19.	Struktura bezrobocia w miejscowości Bagno.....	24
Rys.20.	Struktura bezrobocia w gminie Nowe Miasto Lubawskie.....	24
Rys.21.	Liczba bezrobotnych z uwzględnieniem czasu pozostawania bez pracy.....	25
Rys.22.	Liczba bezrobotnych z podziałem na poziom wykształcenia.....	26
Rys.23.	Liczba mieszkańców i rodzin z miejscowości Bagno i gminy Nowe Miasto Lubawskie korzystających z pomocy społecznej (materialnej).....	27
Rys.24.	Jamielnik i okolica - aktywna społeczność, zajęcia z nordic wal king.....	28
Rys.25.	Obchody Dnia Kobiet.....	30

Plan Odnowy Miejscowości Bagno na lata 2012 – 2019

Rys.26. Gwizdka w istniejącym niegdyś Zakładzie Rolnym.....	30
Rys.27. Gwiazdka 2003	30
Rys.28. Gminne Dni Rodziny w Bagnie 2011.....	31
Rys.29. Wspólne ognisko na zakończenie Niedzielnej Ligi Piłkarskiej	31
Rys.30. Warsztaty kulinarne zorganizowane w czasie ferii (2011)	32
Rys.31. Ferie zimowe dla dzieci (2011)	32
Rys.32. Liczba czytelników i wypożyczonych książek przez czytelników Biblioteki w Jamielniku, w tym czytelników z Bagna.....	33
Rys.33. Spotkanie pod hasłem "Pomyszkuj w bibliotece- Internet 2011", którego celem było zachęcenie osób starszych do korzystania z Internetu.....	36
Rys.34. Pożegnanie Przewodniczącej Koła Gospodyń Wiejskich Salomei Filipskiej i powitanie nowej, Ireny Metkowskiej.....	37
Rys.35. Członkowie drużyny sportowej w Bagnie z sołtysem wsi E. Gorzka (2011).....	38
Rys.36. Zasięg występowania lasów na terenie Bagna.....	40
Rys.37. Gęsi i żurawie występujące na terenie Bagna.....	44
Rys.38. Figurka Matki Boskiej znajdująca się przy wjeździe do centrum miejscowości.....	45
Rys.39. Uroczystego aktu wyświęcenia figurki dokonuje biskup Jan Chrapek.....	45
Rys.40. Kościół w Radomnie.....	46
Rys.41. Kościół w Gryźlinach.....	46
Rys.42. Zabytkowa stodoła sprzed pożaru.....	47
Rys.43. Fragment parku z widoczną aleją drzew	48
Rys.44. Groby dawnego właściciela ziemskiego Richtera i jego żony, zlokalizowane w lesie niedaleko centrum wsi	48
Rys.45. Pomieszczenie w budynku wielorodzinnym pełniące funkcję świetlicy wiejskiej.....	49
Rys.46. Istniejący plac zabaw.....	50
Rys.47. Istniejące boisko w Bagnie, które zostanie zmodernizowane w 2012 roku.....	51
Rys.48. Dzieci uczęszczające do przedszkola w Bagnie (1967). Na zdjęciu przedszkolanka -	
Rys.48. Irena Chomiczuk i kucharka - Pani Bronkowska (imię nieznane).....	53
Rys.49. Budynek szkoły w Jamielniku oddano do użytku we wrześniu 1999 roku.....	55
Rys.50. Liczba uczniów w Zespole Szkół im. Jana Pawła II w Jamielniku z podziałem na klasy	56
Rys.51. Liczba uczniów z miejscowości Bagno uczęszczających do Zespołu Szkół w	

Plan Odnowy Miejscowości Bagno na lata 2012 – 2019

Jamielniku.....	57
Rys.52. Sieć dróg w miejscowości Bagno i okolicy.....	58
Rys.53. Najważniejsze parametry ujęć w Bagnie	59
Rys.54. Ilość odprowadzanych ścieków do oczyszczalni ścieków w Bagnie w latach 2006 - 2011.....	60
Rys.55. Analiza SWOT miejscowości Bagno.....	62
Rys.56. Wizja i kierunki rozwoju miejscowości.....	64
Rys.57. Zadanie 1.....	66
Rys.58. Zadanie 2	67
Rys.59. Zadanie 3	67
Rys.60. Zadanie 4	68
Rys.61. Zadanie 5	68
Rys.62. Zadanie 6	69
Rys.63. Zadanie 7	69
Rys.64. Zadanie 8	70
Rys.65. Zadanie 9	70
Rys.66. Zadanie 10	71
Rys.67. Zadanie 11	71
Rys.68. Zadanie 12	72
Rys.69. Zadanie 13	72
Rys.70. Harmonogram realizacji projektów w miejscowości Bagno.....	73
Rys.71. Wdrażanie Planu Odnowy Miejscowości Bagno na lata 2012-2019.....	74

BIBLIOGRAFIA

LITERATURA

Czyżewski Andrzej, Herman Andrzej, Urbański Andrzej, *Gmina Nowe Miasto Lubawskie. Przewodnik krajoznawczy*, Wydawnictwo Urbański, Toruń 1997.

Danielewska Krystyna, *Rysikiem, piórem, długopisem... Z dziejów oświaty nowomiejskiej gminy*, Mszanowo 2011.

Falkowski Jan, *Ziemia Lubawska. Przyroda. Historia. Osadnictwo. Społeczeństwo. Gospodarka*, Toruń 2006.

Gmina Nowe Miasto Lubawskie. Informator Turystyczny, Toruń 2009.

Kondracki J., *Geografia regionalna Polski*, Warszawa 1998.

Korecki Andrzej, *Gmina Nowe Miasto Lubawskie 1990 – 2006*, Nowe Miasto Lubawskie 2006.

Korecki Andrzej, *Nowomiejska Straż Pożarna, 1885 -1995. Nowe Miasto Lubawskie i okolice*, Toruń 1995.

Obszary Natura 2000 w województwie warmińsko – mazurskim, red. Hołdyński Czesław Krupa Małgorzata, Olsztyn 2009.

Plan Strategiczny obszaru lokalnego Nowe Miasto Lubawskie oraz gminy Nowe Miasto Lubawskie i Kurzętnik, Gdańsk 1998.

Powiat Nowomiejski. Mapa turystyczna skala 1:80000, Kraków 2008.

Puwalski Krzysztof, *Przyroda Powiatu Nowomiejskiego*, Nowe Miasto Lubawskie 2006.

Z biegiem Drwęcy. Przewodnik, red. Błachowski Aleksander Polskie Wydawnictwa Reklamowe, Toruń 2008.

STRONY INTERNETOWE:

www.gminanml.pl

www.powiat-nowmiejski.pl

www.pupnowemiastolubawskie.pl

www.stat.gov.pl/gus

www.zpp.pl

MATERIAŁY UDOSTĘPNIONE PRZEZ:

Gminną Bibliotekę Publiczną w Jamielniku

Gminny Ośrodek Pomocy Społecznej w Mszanowie

Gminny Zespół Oświaty w Mszanowie

Powiatowy Urząd Pracy w Nowym Mieście Lubawskim

Starostwo Powiatowe w Nowym Mieście Lubawskim

Urząd Gminy Nowe Miasto Lubawskie z/s w Mszanowie

Zakład Usług Komunalnych w Mszanowie Sp. z o. o.

Zespół Szkół im. Jana Pawła II w Jamielniku