

UCHWAŁA NR XXVII/129/05

Rady Gminy Nowe Miasto Lubawskie z/s w Mszanowie

z dnia 12 lipca 2005r.

w sprawie zatwierdzenia planu rozwoju miejscowości Mszanowo

Na podstawie art. 18 ust. 2 pkt 6 ustawy z dnia 8 marca 1990r. o samorządzie gminnym (Dz.U. z 2001r. Nr 142, poz. 1591 ze zm.),

Rada Gminy

uchwala:

§ 1. Zatwierdzić plan rozwoju miejscowości Mszanowo w brzmieniu załącznika do niniejszej uchwały.

§ 2. Wykonanie uchwały powierzyć Wójtowi Gminy.

§ 3. Uchwała wchodzi w życie z dniem podjęcia.

Przewodniczący Rady Gminy

mgr inż. Roman Brzeski

załącznik do uchwały
nr XXVII/129/05
Rady Gminy Nowe Miasto Lubawskie
z/s w Mszanowie z dn.12.07.2005r.

PLAN ROZWOJU MIEJSCOWOŚCI MSZANOWO



GMINA NOWE MIASTO LUBAWSKIE

MSZANOWO 2005

Spis treści:

I.	Wprowadzenie	3
	1. Odniesienie do dokumentów strategicznych	3
II.	Ogólna charakterystyka miejscowości	8
	1. Położenie i powierzchnia	8
	2. Historia	8
III.	Analiza zasobów miejscowości	9
	1. Inwentaryzacja zasobów społecznych	9
	a) Ludność	9
	b) Bezrobocie	10
	c) Oświata i kultura	13
	d) Obsługa ludności	14
	e) Sport, turystyka i zdrowie	16
	f) Dziedzictwo kulturowe i zabytki	18
	g) Gospodarka i inwestycje	19
	2. Inwentaryzacja zasobów przyrodniczych	20
	3. Inwentaryzacja zasobów infrastruktury	25
	a) Komunikacja i drogownictwo	25
	b) Wodociągi i kanalizacja	25
	c) Gaz i ogrzewanie	27
	d) Telekomunikacja i poczta	27
IV.	Analiza SWOT	27
V.	Wizja rozwoju wsi	28
VI.	Zadania przewidziane do realizacji	29
	1. Celowość zadań przewidzianych do realizacji	29
	2. Charakterystyka poszczególnych zadań inwestycyjnych	29
	3. Harmonogram realizacji projektu	32
VII.	Zadania priorytetowe przewidziane do realizacji w ramach projektu	32
	1. Opis planowanych przedsięwzięć	32

I. WPROWADZENIE

Plan Rozwoju Miejscowości Mszanowo jest dokumentem obejmującym główne kierunki rozwoju miejscowości. Jego celem jest pobudzenie i stymulowanie współpracy środowisk lokalnych na rzecz zrównoważonego rozwoju społeczno – gospodarczego, zachęcanie do nowych form aktywności gospodarczej, zapobieganie peryferyzacji miejscowości a także tworzenie poczucia więzi mieszkańców ze swoją miejscowością.

Jest to dokument niezbędny w przypadku chęci skorzystania ze wsparcia w ramach Sektorowego Programu Operacyjnego „Restrukturyzacja i modernizacja sektora żywnościowego oraz rozwój obszarów wiejskich, 2004-2006” w ramach priorytetu II „Zrównoważony rozwój obszarów wiejskich” działania 2.3 „Odnowa wsi oraz zachowanie i ochrona dziedzictwa kulturowego”. Plan Rozwoju Miejscowości Mszanowo służy do określenia najważniejszych kierunków rozwoju miejscowości oraz wyznacza zadanie priorytetowe do realizacji na lata 2005 – 2007.

Niniejszy dokument został przygotowany zgodnie z wytycznymi zawartymi w rozporządzeniu Ministra Rolnictwa i Rozwoju Wsi w sprawie trybu składania i wzoru wniosku o dofinansowanie realizacji projektu w zakresie działania 2.3 i został przyjęty uchwałą Zebrania Wiejskiego miejscowości Mszanowo oraz uchwałą Rady Gminy Nowe Miasto Lubawskie.

1. Odniesienie do dokumentów strategicznych

Plan Rozwoju Miejscowości jest dokumentem programowym, który integruje potrzeby społeczności lokalnej w zakresie ładu kulturowo – ekologicznego, społecznego, gospodarczo – infrastrukturalnego. W swoich ustaleniach bazuje na dokumentach i programach planistycznych będących podstawą polityki regionalnej zarówno na poziomie krajowym, wojewódzkim jak i powiatowym. Zgodność Planu Rozwoju Miejscowości ze strategicznymi dokumentami planistycznymi jest warunkiem koniecznym jego skutecznej realizacji.

Dokumenty lokalne

Plan rozwoju miejscowości Mszanowo wpisuje się w Strategię Obszaru Lokalnego Nowe Miasto Lubawskie oraz gminy Nowe Miasto Lubawskie i Kurzętnik.

Wizja obszaru Nowe Miasto Lubawskie (w perspektywie roku 2010 i dalszej) za około 20 lat sformułowana przez autorów strategii

Grupa odniesienia	Treść pożądanego stanu obszaru dla grupy odniesienia
Mieszkańcy obszaru	1. Praca i mieszkanie dla każdego 2. Powszechny dostęp do edukacji, kultury i sportu
Władze samorządowe	1. Wykształcone, komunikatywne władze o dużym autorytecie i poparciu społecznym 2. Operatywni liderzy
Przedsiębiorcy i inwestorzy	1. Pełna infrastruktura techniczna „pod inwestycje” 2. Stabilne zasady inwestowania 3. Odpowiednio wykształcone zasoby pracy
Rolnicy	1. Wieś wielofunkcyjna 2. Pełna specjalizacja i wysoka towarowość produkcji rolnej 3. Zróżnicowane formy własnościowe gospodarstw rolnych i spółdzielni

Misja obszaru sformułowana przez autorów strategii

Ziemia nowomiejska integruje dla tworzenia:

- **nowych miejsc pracy**
- ochrony środowiska
- **wzrostu wykształcenia**
- bezpieczeństwa i zdrowia mieszkańców
- **rozwoju turystyki i kultury**

Cele strategiczne

System celów strategicznych – cele wartości i cele podstawowe wg rangi

I. Praca II. Wzrost dochodów ludności

- **miejsca pracy w nowych działalnościach gospodarczych**
- wzrost liczby pracy w istniejących zakładach poza rolnictwem
- większe dochody właścicieli i pracowników istniejących zakładów
- większe dochody w rolnictwie
- **znacząco większe dochody z turystyki**

III. Poprawa stanu środowiska i jego walorów

- czyste środowisko wodne
- czyste powietrze w miejscach zamieszkania i wypoczynku
- znacznie mniejszy wpływ odpadów stałych na środowisko
- wysoka jakość przestrzeni zabudowanej w tym dobrze zachowane i eksponowane zabytki
- **zachowane piękno oraz wartości kulturowe i przyrodnicze krajobrazu otwartego**
- większa powierzchnia lasów
- zachowane ekosystemy łąkowo-torfowe

IV. Uniwersalne wykształcenie i przygotowanie do życia

- **wysoki ogólny poziom wykształcenia**
- **ukształtowane właściwe postawy młodzieży**
- wysokie umiejętności praktyczne
- dobra znajomość języków obcych
- rozwinięte talenty
- **ograniczona emigracja osób wykształconych i aktywnych aktywnych.**

V. Bezpieczeństwo i zdrowie

- silne ograniczenia przestępstw i zagrożeń
- **zorganizowany czas wolny młodzieży**
- ograniczenie do minimum frustracji i patologii
- bezpieczny i zdrowy styl i formy życia w obszarze
- **dłuższe życie mieszkańców obszaru**

VI. Mieszkania

- duża podaż mieszkań na rynku
- duża różnorodność form i cen budownictwa mieszkaniowego
- dobry przeciętny standard mieszkań i osiedli

Plan Rozwoju Lokalnego Gminy Nowe Miasto Lubawskie

Plan Rozwoju Miejscowości Mszanowo wpisuje się w Plan Rozwoju Lokalnego Gminy Nowe Miasto Lubawskie, który szereguje cele rozwoju gminy w trzech Priorytetach:

Priorytet I: Poprawa zagospodarowania infrastrukturalnego obszaru gminy

Priorytet II: Poprawa zagospodarowania w infrastrukturę społeczną obszaru powiatu

Priorytet III: Rozwój Zasobów Ludzkich

Do najważniejszych celów cząstkowych PRL należą:

1. Budowa i modernizacja urządzeń do odprowadzania i oczyszczania ścieków,
2. Budowa i modernizacja urządzeń do zaopatrzenia w wodę i poboru wody,
3. Budowa i modernizacja dróg gminnych
4. Wprowadzenie kompleksowego systemu gospodarki odpadami
5. Kompleksowe uzbrojenie terenu pod inwestycje
- 6. Budowa i modernizacja gminnej bazy kulturalnej**
- 7. Budowa i modernizacja gminnej bazy turystycznej**
- 8. Budowa i modernizacja gminnej bazy edukacyjnej**

Zadania ujęte w Planie Rozwoju Miejscowości Mszanowo w głównej mierze wpisują się w cele 6 – 8 Planu Rozwoju Lokalnego Gminy.

Program ochrony środowiska

Celem strategicznym, czyli misją powiatu nowomiejskiego, a więc i gmin wchodzących w jego skład, jest :

„Proekologiczny rozwój powiatu – działanie w kierunku osiągnięcia wysokiej świadomości ekologicznej społeczeństwa, zachowania walorów środowiskowych, krajobrazowych i przyrodniczych oraz pełna kontrola przestrzegania przepisów w zakresie ochrony środowiska i przyrody, zmierzające do osiągnięcia pozycji lidera w województwie w zakresie czynnej ochrony środowiska”.

Zadania przedstawione w harmonogramie Planu wynikają bezpośrednio z zapisów Programu Ochrony Środowiska Województwa Warmińsko-Mazurskiego na lata 2003-2006 z uwzględnieniem perspektywy na lata 2007-2010, Programu Ochrony Środowiska Powiatu Nowomiejskiego, Planu Rozwoju Lokalnego Gminy Nowe Miasto Lubawskie, Planu Strategicznego Obszaru Lokalnego miejscowości Nowe Miasto Lubawskie oraz gmin Kurzętnik i Nowe Miasto Lubawskie, a także diagnozy stanu środowiska w gminie Nowe Miasto Lubawskie.

Cele główne Planu:

- 1. Wzrost świadomości ekologicznej,**
2. Zagospodarowanie przestrzenne uwzględniające wymogi ochrony środowiska, przyrody i krajobrazu,
3. Ochrona ekosystemów wodnych,
4. Ochrona jakości wód,
- 5. Rozwój turystyki niezagrażający stanowi środowiska,**
6. Dobry stan atmosfery,
7. Ochrona przyrody, bioróżnorodności i puli genowych,
8. Ochrona gleb przed degradacją,
9. Optymalna lesistość,

10. Racjonalne wykorzystanie zasobów naturalnych, materiałów i energii.

Zadania przewidziane do realizacji w Planie Rozwoju Miejscowości Mszanowo są zgodne i wynikają z celów Planu Ochrony Środowiska.

Strategia Rozwoju Powiatu Nowomiejskiego

Realizacja celów Planu Rozwoju Miejscowości Mszanowo wynika z założeń zawartych w Strategii Rozwoju Powiatu Nowomiejskiego.

Cel strategiczny rozwoju powiatu został sformułowany jako: ***Zrównoważony rozwój gospodarczy i społeczny powiatu***, natomiast cel nadrzędny to: ***Zapewnienie dobrobytu rodzin, ich rozwoju intelektualnego, umocnienie ich samodzielności materialnej oraz poczucie bezpieczeństwa***.

Cele operacyjne poprzez realizację, których nastąpi realizacja celu strategicznego i nadrzędnego sformułowano następująco:

- Dobra infrastruktura techniczna
- Dobrze rozwinięta przedsiębiorczość
- Dobrze rozwinięty przemysł
- Rentowne rolnictwo
- **Zdrowe społeczeństwo**
- Zlikwidowanie barier dla osób niepełnosprawnych
- **Turystyka – ważnym źródłem dochodów mieszkańców powiatu**
- Godziwe dochody ludności wiejskiej na terenie byłych PGR-ów
- **Dobry system oświaty**
- Dochody powiatu na optymalnym poziomie

Zadania przewidziane do realizacji w Planie Rozwoju Miejscowości Mszanowo wpłyną na prawidłowy rozwój miejscowości oraz staną się przykładem do naśladowania dla innych miejscowości, gmin jak i powiatów.

Dokumenty regionalne

„Strategia rozwoju społeczno – gospodarczego województwa warmińsko – mazurskiego”

Strategia Rozwoju Powiatu Nowomiejskiego oraz Plan Rozwoju Lokalnego Gminy muszą być spójne z ustaleniami dokumentów programowych na poziomie regionalnym. Ich cele, a co za tym idzie – zadania przewidziane do wdrożenia, wynikają z wytycznych „Strategii rozwoju społeczno – gospodarczego województwa warmińsko – mazurskiego” oraz „Planu zagospodarowania przestrzennego województwa”.

„Strategia rozwoju społeczno – gospodarczego województwa warmińsko – mazurskiego” jako cel nadrzędny stawia „rozwój Warmii i Mazur na rzecz spójności ekonomicznej, społecznej i przestrzennej w jednoczącej się Europie”. Cele strategiczne sformułowano w ośmiu obszarach rozwoju, przyjętych jako priorytetowe dla województwa warmińsko - mazurskiego: wspieranie przedsiębiorczości, edukacja, infrastruktura techniczna, restrukturyzacja obszarów wiejskich, rozwój turystyki, atrakcyjność zamieszkania, środowisko przyrodnicze, dziedzictwo i kultura.

„Plan zagospodarowania przestrzennego województwa warmińsko – mazurskiego”

Natomiast „Plan zagospodarowania przestrzennego województwa warmińsko – mazurskiego” za cel nadrzędny przyjmuje „ukształtowanie rozwoju przestrzennego województwa tak, by było to atrakcyjne, przyjazne i wyjątkowe miejsce zamieszkania, wypoczynku oraz rozwoju

społeczno-gospodarczego w kraju i Europie.” W ustaleniach Planu zawarte są zadania o znaczeniu krajowym (zadania rządowe), regionalnym, ponadlokalnym.

Dokumenty planistyczne na poziomie regionalnym muszą być zgodne z Koncepcją Polityki Przestrzennego Zagospodarowania Kraju. To opracowanie zawiera zadania o charakterze rządowym, regionalnym i ponadlokalnym planowane do wdrożenia. Ich ogólny zarys przekłada się na uszczegółowienie w dokumentach planistycznych niższych rządów.

Spójność dokumentów planistycznych wszystkich rządów ma zapewnić zrównoważony rozwój naszego kraju we wszystkich dziedzinach życia.

Dokumenty krajowe

Narodowa Strategia Rozwoju Regionalnego

Strategia za cel strategiczny przyjmuje tworzenie warunków wzrostu konkurencyjności regionów oraz przeciwdziałanie marginalizacji niektórych obszarów w taki sposób, aby sprzyjać długofalowemu rozwojowi gospodarczemu kraju, jego spójności ekonomicznej, społecznej i terytorialnej oraz integracji z Unią Europejską. Cel ten zostanie osiągnięty poprzez koncentrację interwencji państwa w kilku priorytetach polityki rozwoju regionalnego:

A. Rozbudowa i modernizacja infrastruktury służącej wzmocnieniu konkurencyjności regionów,

B. Restrukturyzacja bazy ekonomicznej regionów i tworzenie warunków jej dywersyfikacji,

C. Rozwój zasobów ludzkich,

D. Wsparcie obszarów wymagających aktywizacji i zagrożonych marginalizacją,

E. Rozwój współpracy regionów.

Tak zdefiniowane priorytety wynikają z przeprowadzonej analizy sytuacji społeczno-gospodarczej charakteryzującej regiony naszego kraju. Znaczne obszary Polski zagrożone są zjawiskami trwałej peryferyzacji i marginalizacji dużych grup społecznych. W szczególności dotyczy to obszarów Polski wschodniej i południowo-wschodniej o charakterze rolniczym, na których ułomna i słabo rozwinięta sieć miejska nie spełnia żadnej roli aktywizującej, popegeerowskich obszarów Polski północnej, niektórych dzielnic największych miast, głównie o charakterze robotniczym, oraz szeregu miast o jedynej dotychczas funkcji miastotwórczej, którą stanowiły zakłady przemysłowe.

Wspólnymi cechami tych obszarów są utrzymujące się długotrwałe bezrobocie, niskie dochody, w których znaczny udział stanowi pomoc socjalna, niski poziom wykształcenia ludności oraz patologie społeczne.

Inwestycje w infrastrukturę wpływają na podwyższenie jakości życia mieszkańców (np. poprzez poprawę stanu środowiska przyrodniczego), zwiększenie stopnia dostępności do edukacji, jak i zwiększenie atrakcyjności lokalizowania się w regionie różnego typu działalności biznesowej, w tym bezpośrednich inwestycji zagranicznych. W dłuższej perspektywie rozbudowa i modernizacja infrastruktury technicznej i społecznej oraz poprawa połączeń pomiędzy ośrodkami regionalnymi może skutkować zwiększeniem mobilności przestrzennej mieszkańców.

II. OGÓLNA CHARAKTERYSTYKA MIEJSCOWOŚCI

1. Położenie i powierzchnia

Miejscowość Mszanowo położona jest na terenie gminy Nowe Miasto Lubawskie, w powiecie nowomiejskim. Powiat ten zlokalizowany jest w południowo – zachodniej części województwa warmińsko – mazurskiego. Sąsiaduje on z powiatem dziadowskim od wschodu, iławskim od północy, grudziądzkim od zachodu i brodnickim od południa.

Rys. 1 Mapa gminy Nowe Miasto Lubawskie



Źródło: www.gnmiasto.rubikon.net.pl

Mszanowo to wieś będąca siedzibą władz gminy; położona nad rzeką Drwęcą, około 2 km na północny wschód od Nowego Miasta Lubawskiego. Jest jednym z 16 sołectw wchodzącym w skład gminy nowomiejskiej.

Miejscowość Mszanowo zajmuje powierzchnię 4,58 km² co stanowi 3,32% powierzchni gminy (138 km²).

2. Historia

Pierwsze wzmianki o Mszanowie pochodzą z roku 1327 (w tym okresie występuje jako „Wipsanow”), kiedy to biskup chełmiński nadał Otto Mikołajowi z Tylic ziemie, leżące między jego dotychczasową posiadłością a Drwęcą i Welem. W roku 1546 kapituła chełmińska odstąpiła wieś biskupowi Tidemanowi, a 8 lat później biskup chełmiński Jan Lubodzieski przekazał wieś ponownie kapitule chełmińskiej.

Ślady pobytu człowieka na terenach wchodzących w skład gminy sięgają najdawniejszych czasów. Prawdopodobnie zamieszkiwali tu prasłowianie z kręgu kultury łużyckiej, a w średniowieczu plemiona Prusów.

W XIII wieku tereny obecnej gminy opanowali Krzyżacy i równocześnie przystąpili do kolonizacji i chrystianizacji ludności. W tym czasie powstał zakon w Bratanie.

Do Polski tereny te powróciły w wyniku wojny trzynastoletniej i II pokoju toruńskiego. Wiek XVI i XVII to czasy ogromnych strat spowodowanych najazdami szwedzkimi.

Po I rozbiórce Polski obecne ziemie gminy Nowe Miasto Lubawskie weszły w skład Prus. Był to czas germanizacji, walki z kościołem, przejmowania polskich majątków. Po podpisaniu traktatu wersalskiego ziemie wróciły do Polski i znalazły się w województwie pomorskim.

W czasie II wojny światowej masowo wysiedlano miejscową ludność i zabierano majątki rolne. Na terenie gminy w miejscowości Gwiżdżin znajdował się obóz pracy dla kobiet. Po wyzwoleniu tereny gminy weszły w skład województwa pomorskiego, a w 1950 roku wcielono je do województwa olsztyńskiego. Kolejna zmiana nastąpiła w 1975 roku kiedy to tereny gminy znalazły się w obrębie województwa toruńskiego. Od 1999 roku gmina Nowe Miasto Lubawskie należy do województwa warmińsko-mazurskiego.

III. ANALIZA ZASOBÓW MIEJSCOWOŚCI

1. Inwentaryzacja zasobów społecznych

a) Ludność

Na dzień 30.05.2005 roku wieś Mszanowo zamieszkiwało 398 osób. Wśród mieszkańców większość stanowili mężczyźni (203), kobiety stanowiły mniejszość (195).

Tab.1. Liczba ludności w Miejscowości Mszanowo na dzień 30.05.2005

MIEJSCOWOŚĆ	LICZBA LUDNOŚCI	MĘŻCZYŻNI	KOBIETY	RAZEM
Mszanowo	398	203	195	398

Źródło: dane UG NML

W Mszanowie w ciągu ostatnich kilku lat obserwuje się spadek liczby ludności (wyjątkiem jest tu rok 2004) spowodowany systematycznym spadkiem liczby urodzeń oraz ujemnym saldem migracji. Przedstawia to poniższa tabela.

Tab.2. Liczba mieszkańców w latach 2001-2004

MIEJSCOWOŚĆ	2001	2002	2003	2004
Mszanowo	417	401	387	394

Źródło: dane UG NML

Rys. 2. Liczba mieszkańców miejscowości Mszanowo w latach 2001-2004



Źródło: opracowanie własne WMARR Olsztyn

Liczbę mieszkańców w podziale na grupy wiekowe przedstawia tabela numer 3.

Tab. 3. Mieszkańcy Mszanowa w podziale na grupy wiekowe

MIEJSCOWOŚĆ	LICZBA LUDNOŚCI	WIEK		RAZEM WG PŁCI
Mszanowo	398	przedprodukcyjny do 17 lat	M: 40 K: 42	Mężczyźni: 203 Kobiety: 195
		produkcyjny m. 18-64 lat k. 18-59	M:154 K:133	
		poprodukcyjny m. > 65 k. > 60	M: 9 K: 20	

Źródło: dane UG NML

Na dzień 30.05.2005r. Mszanowo zamieszkiwało najwięcej ludzi w wieku produkcyjnym – 154 mężczyzn i 133 kobiet, najmniej natomiast w wieku poprodukcyjnym – 9 - mężczyzn i 20 kobiet.

Sytuację mieszkaniową mieszkańców Mszanowa przedstawia tabela poniżej.

Tab. 4. Sytuacja mieszkaniowa mieszkańców Mszanowa

MIEJSCOWOŚĆ	WŁASNOŚĆ MIESZKAŃ	RODZAJ ZABUDOWY
Mszanowo	Prywatna	Jednorodzinna, wielorodzinna – 7 Domów wielolokalowych – 3x18 Mieszkań, 4x6 mieszkań

Źródło: dane UG NML

b) Bezrobocie

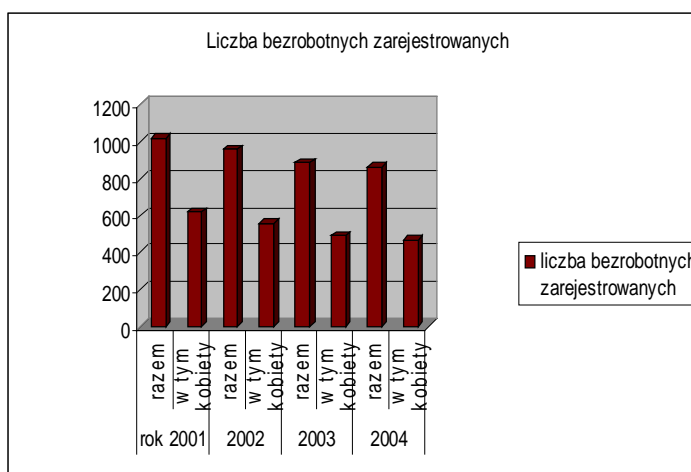
Na terenie miejscowości Mszanowo oraz w innych miejscowościach gminy nie są prowadzone odrębne statystyki dotyczące bezrobocia. Struktura bezrobocia została przedstawiona w oparciu o dane obejmujące cały obszar Gminy Nowe Miasto Lubawskie.

Tab. 5. Struktura bezrobocia w gminie Nowe Miasto Lubawskie w latach 2001-2004

Wyszczególnienie	rok 2001		2002		2003		2004	
	razem	w tym kobiety	razem	w tym kobiety	razem	w tym kobiety	razem	w tym kobiety
liczba bezrobotnych zarejestrowanych	1017	619	957	560	884	490	860	467
liczba bezrobotnych z prawem do zasiłku	253	105	210	70	204	68	216	78
liczba bezrobotnych bez prawa do zasiłku	764	514	747	490	680	422	644	389
liczba bezrobotnych absolwentów	76	43	41	19	36	18	x	x

Źródło: Powiatowy Urząd Pracy Nowe Miasto Lubawskie

Rys. 3. Struktura bezrobocia w gminie Nowe Miasto Lubawskie w latach 2001-2004



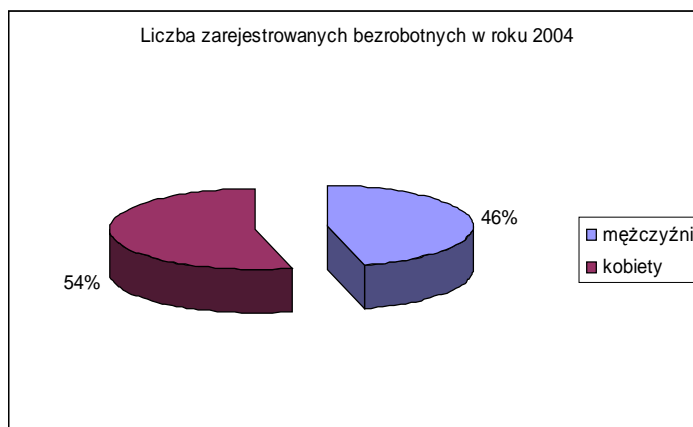
Źródło: Opracowanie własne W-MARR S.A. w Olsztynie

W gminie Nowe Miasto Lubawskie bezrobocie sięga 860 osób (dane na rok 2004). W roku 2001 bezrobocie osiągało poziom 1017 osób, natomiast w roku 2002 i 2003 odpowiednio 954 i 884. W analizowanym okresie czasu sytuacja polepszała się z roku na rok. Od 2001 r. liczba osób pozostających bez pracy zmniejszyła się o 157 osób. W 2005 roku nastąpił wzrost stopy bezrobocia, co obrazuje poniższa tabela. Wskaźniki bezrobocia w roku 2005:

	31 styczeń 2005r.	30 kwiecień 2005r.
Kraj	19,5%	18,8%
Województwo warmińsko-mazurskie	29,8%	28,6%
Powiat nowomiejski	29,4%	29,3%
Gmina Nowe Miasto Lubawskie	29,4%	29,3%

Źródło: PUP Nowe Miasto Lubawskie.

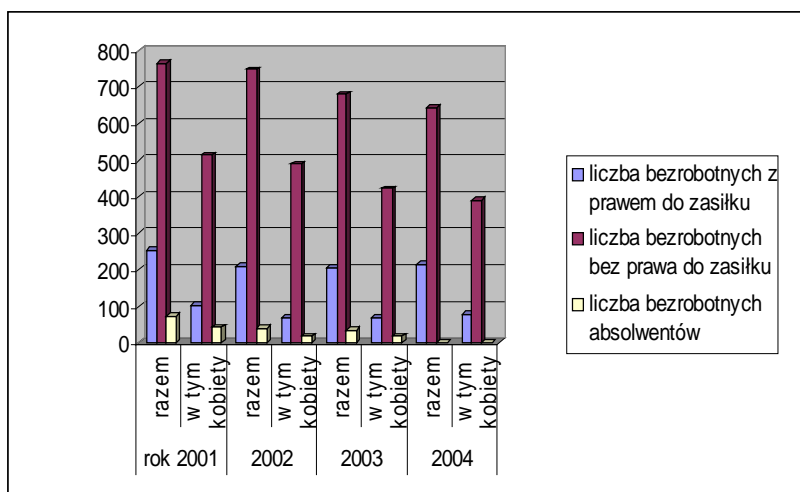
Rys.4. Struktura bezrobocia w gminie Nowe miasto Lubawskie



Źródło: Opracowanie własne W-MARR S.A. w Olsztynie

Na terenie gminy w latach analizy niepokojący jest fakt, iż największe trudności ze znalezieniem pracy mają kobiety. W 2004 roku ponad połowę osób pozostających bez pracy stanowiły kobiety. Taka sytuacja miała miejsce również w latach poprzednich: 2003 r. i 2002. Najgorzej jednak przedstawiała się sytuacja w roku 2001, wówczas kobiety stanowiły największy odsetek osób pozostających bez pracy. Sytuacja obecnie ulega poprawie, wraz ze zmniejszającą się liczbą bezrobotnych zmniejsza się również liczba bezrobotnych kobiet.

Rys. 5. Struktura bezrobocia w gminie Nowe Miasto Lubawskie w latach 2001-2004



Źródło: Opracowanie własne W-MARR S.A. w Olsztynie

Bardzo duża liczba osób pozostająca bez pracy i bez prawa do zasiłki jest oznaką wstępowania w gminie zjawiska długotrwałego okresu pozostawania bez pracy. Osoby, które nie pracują już ponad rok tracą chęci do poszukiwania pracy, często odczuwają ogromną bezsilność i apatię wobec zaistniałej sytuacji. Osoby takie przestają nawet szukać alternatywnych źródeł utrzymania rodziny. Są dużo bardziej podatne na wszelkiego rodzaju patologie społeczne i szybciej, również przez innych członków społeczności, spychani są na tak zwany margines społeczny.

Sytuację taką potwierdzają dane statystyczne na temat czasu pozostawania bez pracy podane w miesiącach:

Tab. 6. Struktura bezrobocia w gminie Nowe miasto Lubawskie w latach 2001-2004

Wyszczególnienie	rok 2001		2002		2003		2004	
	Razem	w tym kobiety	razem	w tym kobiety	razem	w tym kobiety	razem	w tym kobiety
Do 1 miesiąca	50	13	72	24	44	9	51	15
1-3	135	69	117	45	125	52	120	48
3-6	138	69	90	45	111	51	125	61
6-12	168	81	151	71	131	54	143	68
12-24	204	124	185	103	147	77	131	67
Pow. 24	322	263	342	272	326	247	290	208
Razem	1017	619	957	560	884	490	860	467

Źródło: Powiatowy Urząd Pracy Nowe Miasto Lubawskie

Z powyższych danych wynika, że na terenie gminy występuje zjawisko długotrwałego bezrobocia. Tabela powyżej przedstawia, że liczba osób pozostająca bez pracy powyżej 12 miesięcy miała mniejszą dynamikę zmian niż dla osób o krótszym „stażu” bezrobotnego.

Tab. 7. Struktura bezrobocia w gminie nowe Miasto Lubawskie w latach 2001-2004

Wyszczególnienie	2001		2002		2003		2004	
	Razem	w tym kobiety	razem	w tym kobiety	razem	w tym kobiety	razem	w tym kobiety
Wyższe	9	7	13	11	18	13	9	5
Policealne i średnie zawodowe	149	116	140	107	130	92	149	98
Ogólnokształcące	37	31	38	30	36	26	34	25
Zasadnicze zawodowe	417	220	380	196	353	181	326	162
Gimnazjalne i poniżej	405	245	386	216	347	178	342	177
Razem	1017	619	957	560	884	490	860	467

Źródło: Powiatowy Urząd Pracy Nowe Miasto Lubawskie

Z powyższych danych wynika, że największe trudności ze znalezieniem pracy mają osoby z wykształceniem gimnazjalnym lub niższym oraz z zasadniczym zawodowym. Drugą grupę osób najbardziej narażoną na brak pracy są osoby posiadające wykształcenie policealne lub średnie zawodowe. Fakt, że osoby z wykształceniem ogólnym obok tych z wyższym mają najmniejsze problemy ze znalezieniem pracy może wynikać z tego, iż są to najczęściej osoby kontynuujące naukę na uczelniach wyższych.

c) Oświata i kultura

W roku 1993 gmina Nowe Miasto Lubawskie jako jedna z pierwszych w powiecie przejęła prowadzenie oświaty. W 2000 roku powstał Gminny Zespół Oświaty i Kultury z siedzibą w Mszanowie. Zatrudnia on 4 osoby. Zespół obsługuje 4 Szkoły Podstawowe w Skarlinie, Radomnie, Tylicach i Gwińdzinach oraz 2 Zespoły Szkoły Podstawowej i Gimnazjum w Jamielniku i Bratianie.

W wymienionych placówkach pracuje 105 nauczycieli i 34 pracowników administracji i obsługi. Do szkół podstawowych uczęszcza 713 uczniów, do gimnazjum 368. W oddziałach przedszkolnych jest 98 dzieci. Dotychczas wyremontowano, zmodernizowano i

rozbudowano szkoły w Tylicach, Skarlinie i Jamielniku. W roku 2005 zakończono budowę gimnazjum.

d) Obsługa ludności

Wśród instytucji zajmujących się sprawami obsługi ludności w miejscowości Mszanowo występują: Urząd Gminy Nowe Miasto Lubawskie, Gminny Ośrodek Pomocy Społecznej oraz Gospodarstwo Pomocnicze przy Urzędzie Gminy.

Urząd Gminy Nowe Miasto Lubawskie jest aparatem pomocniczym, przy pomocy, którego Wójt wykonuje ciężące na nim zadania. Urząd sprawuje również funkcje pomocnicze w stosunku do Rady Gminy. Kierownikiem Urzędu Gminy jest Wójt.

Rys. 6. Budynek Urzędu Gminy Nowe Miasto Lubawskie

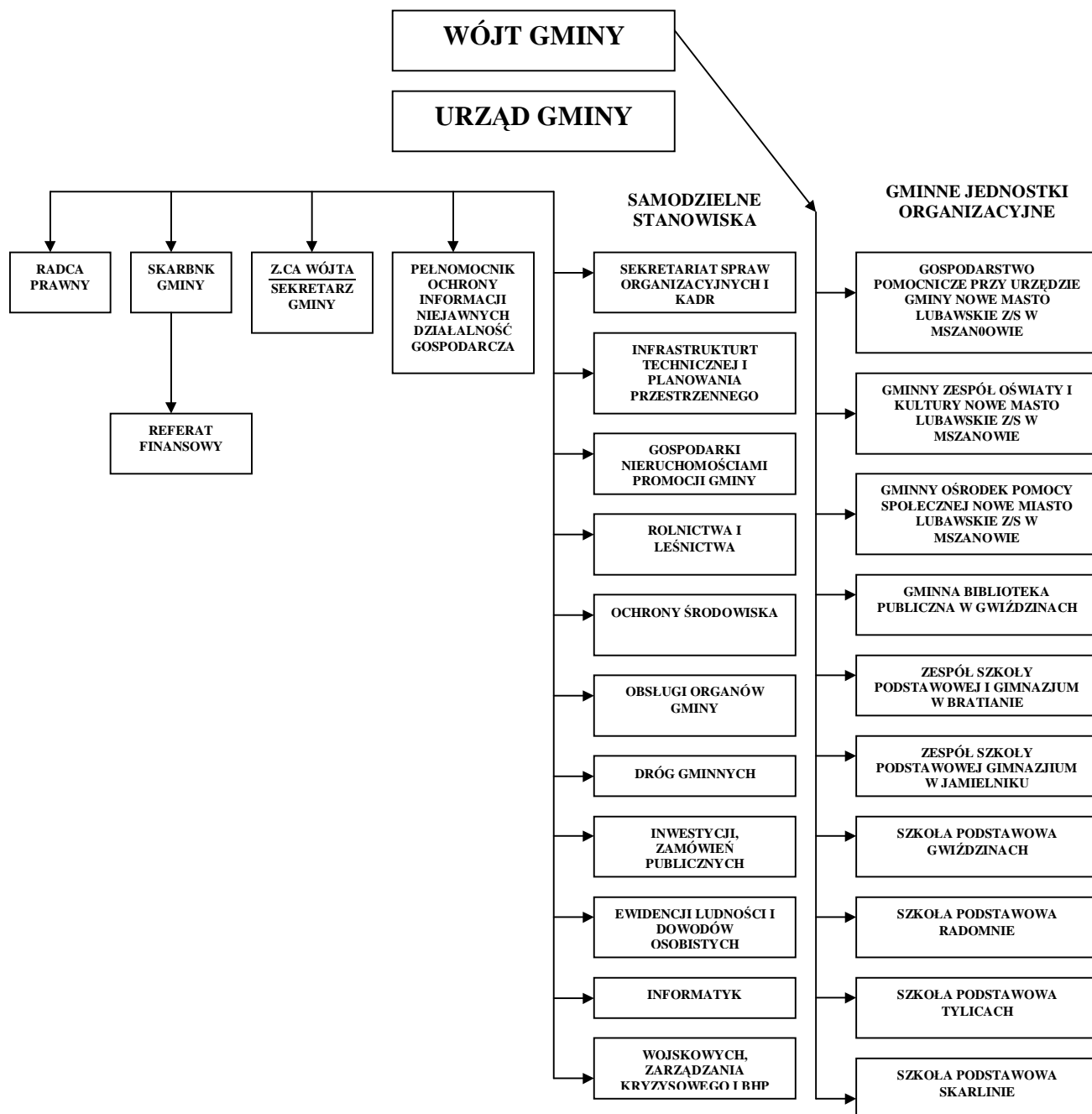


Źródło: www.gnmiasto.rubikon.net.pl

W Urzędzie Gminy Nowe Miasto Lubawskie zatrudnione są 23 osoby.

Rys.7. Struktura Urzędu Gminy Nowe Miasto Lubawskie

RADA GMINY



Źródło: www.gnmiasto.rubikon.net.pl

Gminny Ośrodek Pomocy Społecznej w Mszanowie udziela pomocy rodzinom znajdującym się w trudnej sytuacji bytowej, osobom niepełnosprawnym i bezdomnym. GOPS przyznaje i wypłaca dodatki mieszkaniowe. Pomaga osobom uzależnionym od alkoholu. W związku z tym funkcjonuje tzw. Punkt Konsultacyjny. W Punkcie zatrudniony jest terapeuta, świadczący fachową pomoc osobom uzależnionym od alkoholu oraz rodzinom tych osób. Ogółem w GOPS zatrudnionych jest 4 pracowników socjalnych. Gminny Ośrodek Pomocy Społecznej czynny jest od poniedziałku do piątku. W pierwszym półroczu 2005r. z pomocy

społecznej ośrodka skorzystało 31 osób, 12 rodzin. Z dodatków mieszkaniowych zaś skorzystały 94 osoby.

Gospodarstwo Pomocnicze przy Urzędzie Gminy w Mszanowie świadczy usługi komunalne, a zwłaszcza:

- kompleksowe roboty ziemne;
- usługi wodno kanalizacyjne;
- usługi transportowe;
- prace melioracyjne;
- profilowanie dróg;
- utrzymanie poboczy, wycinanie drzew i krzewów;
- zimowe utrzymanie dróg;
- wywóz nieczystości stałych i płynnych;
- sprawuje zarząd nad budynkami wspólnot mieszkaniowych.

Gospodarstwo Pomocnicze zatrudnia 25 osób. Dysponuje salą widowiskową wraz z zapleczem gospodarczym.

e) Sport, turystyka i zdrowie

Teren gminy posiada niezwykle urozmaiconą rzeźbę. Na jej formy zdecydowane piętno wywarł pobyt ostatniego zlodowacenia. W krajobrazie gminy wyraźnie zaznaczają się 3 jednostki geomorfologiczne: Pojezierze Brodnickie, Garb Lubawski i głęboko wcięta dolina Drwęcy rozdzielająca te dwie krainy. Wysoczyzna morenowa płaska i falista porozcinana rynnami subglacjalnymi i wytopiskami, równiny sandrowe i doliny rzeczne tworzą krajobraz o dużych deniwelacjach terenu. Tak urozmaicony teren zachęca do licznych wycieczek zarówno pieszych jak i rowerowych.

Oś hydrograficzną gminy stanowi rzeka Drwęca, płynąca na terenie gminy na odcinku o długości 9,5 km. Drwęca wpływa na teren gminy Nowe Miasto Lubawskie na 68,5 km swojego biegu (licząc od źródeł), w pobliżu wsi Pustki. Płyne przez wschodnią część gminy, przyjmując na jej terenie dwa dopływy, będące jednocześnie atrakcyjnymi szlakami kajakowymi. Najpierw, na 71 km biegu Drwęcy, z prawej strony dopływa Ruda (Struga Radomno). W Bratianie, na 74,5 km biegu, z lewej strony dochodzi Wel, największy dopływ Drwęcy i atrakcyjny szlak kajakowy. Drwęca opuszcza teren gminy po 9,5 km, na 78km swojego biegu, na granicy Mszanowa i Nowego Miasta Lubawskiego.

Rys. 8. Szlak kajakowy na rzece Drwęcy



Źródło: www.gnmiasto.rubikon.net.pl

Drwęca zachęca do sportów wodnych, a przede wszystkim do turystyki kajakowej.

Obszar kompleksu leśnego na północ od Brodnickiego Parku Krajobrazowego zajmuje na terenie gminy powierzchnię około 2530 ha. Łączne obszary chronionego krajobrazu obejmują powierzchnię 9445 ha, co stanowi 65% powierzchni gminy. Warto nadmienić, że od roku 1994 cała gmina została włączona w obszar Zielonych Płuc Polski.

Na terenie gminy biegną również dwa wyznakowane przez PTTK szlaki piesze.

Szlak żółty (w rejestrach PTTK oznaczony jako TO-231) to najdłuższy szlak pieszy prowadzący przez teren województwa toruńskiego. Szlak prowadzi z Torunia, wzdłuż doliny Drwęcy, przez Pojezierze Brodnickie do Radomna, skąd jego przedłużenie prowadzi na teren Pojezierza Iławskiego. Szlak żółty jest fragmentem szlaku europejskiego łączącego Niemcy i Litwę, który oznaczony jest w międzynarodowych spisach kodem E-11, a przez teren Polski wiedzie od Słubic po Ogrodniki.

Szlak „wkracza na teren gminy u zachodnich brzegów Jeziora Skarlińskiego. Od rozwidlenia szos z Nowego Miasta Lubawskiego do Biskupca Pomorskiego i Łąkorza szlak wiedzie polną drogą ok. 2 km od wsi Skarlin wiedzie przez wieś Lekarty, Gryźliny, Radomno skąd opuszcza teren gminy. Przez teren gminy szlak biegnie na przestrzeni 15km.

Szlak czerwony (w rejestrach PTTK oznaczony jako TO-2215) to szlak pieszy łączący Nowe Miasto Lubawskie z opisanym wyżej żółtym szlakiem doliny Drwęcy, a poprzez ten szlak z Pojezierzem Brodnickim i Pojezierzem Iławskim. Szlak prowadzi z Nowego Miasta Lubawskiego do Radomna i liczy ok. 13km.

Liczne jeziora, rzeki lasy, szlaki na terenie całej gminy Nowe Miasto Lubawskie zachęcają zarówno okoliczną ludność jak i turystów do zwiedzania malowniczego krajobrazu, uprawiania licznych sportów pieszych, rowerowych i wodnych, z których najpopularniejsze są spływy kajakowego po rzece Drwęca jak i windsurfing na Jeziorze Skarlińskim.

Rys.9. Zawody windsurfingowe na Jeziorze Skarlińskim



Źródło: www.gnmiasto.rubikon.net.pl

W latach 1994-2003 na Jeziorze Skarlińskim odbywały się ogólnopolskie regaty windsurfingowe.

Usługi zdrowotne od 1995 roku w Mszanowie świadczy klinika chirurgiczna MEDICUS S.C. Właścicielami są chirurdzy: dr n. med. Ryszard Peterlejtner oraz lek. med. Grzegorz Zakrepta. Klinika mieści się w pawilonie o powierzchni 550 m². Zlokalizowana jest w zacisznym osiedlu w pobliżu lasów i łąk rzeki Drwęcy. Posiada jedno i dwuosobowe sale chorych z TV i telefonem przy łóżku chorego, sale intensywnej terapii medycznej oraz zaplecze operacyjne i centralną sterylizację. Usługi medyczne dostępne są przez całą dobę.

Rys.10. Klinika Chirurgiczna MEDICUS w Mszanowie



Źródło: www.medicus.end.pl

W klinice świadczone są następujące usługi medyczne:

- operacje przepuchlin pachwinowych udowych;
- operacje tarczycy;
- operacje pęcherzyka żółciowego;
- operacje przepuchlin przełykowych;
- operacje z powodu choroby wrzodowej żołądka i dwunastnicy;
- operacje odbytu i odbytnicy;
- operacje jelit;
- operacje naczyń krwionośnych żylnych – żylaki;
- operacje naczyń tętniczych – miażdżyca, urazy, zatory i zakrzepy;
- operacje ortopedyczno - urazowe;
- operacje u dzieci;
- operacje nowotworów – onkologia;
- operacje układu moczowego – urologia
- operacje ginekologiczne;
- operacje plastyczne – chirurgia plastyczna;
- chirurgiczne leczenie nadwagi;
- badania laboratoryjne krwi i moczu;
- badania USG;
- badania endoskopowe;
- badania RTG

Wszystkie w/w usługi wykonywane są w klinice przez lekarzy specjalistów z wieloletnim doświadczeniem.

f) Dziedzictwo kulturowe i zabytki

Miejscowość Mszanowo to zespół podworski pochodzący z końca XIX wieku. Do najważniejszych obiektów dziedzictwa kulturowego należą: Dwór, Gorzelnia i Parsk

Dwór – murowany z cegły na planie prostokąta, piętrowy z tarasem przed wejściem frontowym. Fasada południowa i północna 7-osiowe, w tym trzyosiowe pseudoryzaloty. Dach kryty eternitem (dawniej dachówką), nad facjatami dachy oddzielne. Przebudowany po II wojnie światowej zatracił cechy stylowe. Kosztem pomieszczenia mieszkalnego w zachodniej części parteru pobudowano kotłownię dla pobliskich domów, a od strony zachodniego szczytu pobudowano komin.

Rys.11. Dwór w Mszanowie



Źródło: www.gnmiasto.rubikon.net.pl

Gorzelnia – murowana z cegły, piętrowa z parterowymi dobudówkami. Po 1945 roku mieściła się tutaj masarnia, obecnie budynek nieużytkowany.

Rys.12. Dawna Gorzelnia w Mszanowie



Źródło: www.gnmiasto.rubikon.net.pl

Parsk – murowana piwnica ze wspanym na ziemniaki.

Cenne z historycznego punktu widzenia są także relikty dawnego parsku na terenie podworskim w Mszanowie.

g) Gospodarka i inwestycje

Na terenie gminy Nowe Miasto Lubawskie zarejestrowanych jest 211 podmiotów gospodarczych. W Mszanowie najbardziej rozwinięte są handel, usługi i produkcja.

Tab.8. Aktywność gospodarcza w miejscowości Mszanowo

MIEJSCOWOŚĆ	BRANŻE	LICZBA FIRM	RAZEM
Mszanowo	Handel	7	17 (w tym 3 z KRS)
	Usługi	7	
	Produkcja	3	

Źródło: dane UG NML

W miejscowości Mszanowo działa 7 firm z zakresu handlu, 7 firm z zakresu usług i 3 z zakresu produkcji. Ogółem prowadzonych jest 17 firm, w tym 3 z KRS.

W miejscowości Mszanowo najprężniej działają: Zakład Stolarski „Humdrex”, oraz Wytwórnia Pasz „Kompasz – Hendrix”.

Zakład Stolarski „Humdrex” w Mszanowie jest producentem drzwi i okien drewnianych, PCV i ALU. Firma powstała w 1991 roku. Humdrex posiada trzy zakłady produkcyjne, każdy specjalizuje się w swojej dziedzinie i zatrudnia ponad 500 wysoko wykwalifikowanych pracowników. Ofertę firmy stanowią: okna drewniane DJ-68, drzwi drewniane wewnętrzne i zewnętrzne, drzwi płytowe, okna i drzwi PCV i ALU. W roku 2001 firma uzyskała w placówce certyfikującej TUV Rheiland certyfikat na System Zapewniania Jakości zgodny z normą ISO 9001:2000.

Humdrex posiada rozwiniętą sieć sprzedaży na terenie Polski, a także eksportuje swoje produkty do Danii, Niemiec, Rosji, Szwecji i na Węgry.

Rys.13. Zakład Produkcyjny „Humdrex” w Mszanowie



Źródło: www.humdrex.com.pl

W zakładzie „HUMDREX” w Mszanowie zatrudnionych jest 238 osób.

Przedsiębiorstwo „Kompasz” S.j. w Mszanowie – właścicielami przedsiębiorstwa są Mirosław Tkaczyk i Stanisław Pawłowski. Przedsiębiorstwo to zajmuje się wytwarzaniem pasz. W firmie zatrudnienie znajduje 35 osób.

Gospodarka w gminie ulega ciągłemu rozwojowi. Gmina posiada wolne tereny inwestycyjne, a potencjalni inwestorzy mogą liczyć na ulgi w podatkach od nieruchomości.

2. Inwentaryzacja zasobów przyrodniczych

Walorem nowomiejskiej gminy są piękne krajobrazy przyrodnicze. Teren gminy obejmują trzy fragmenty obszarów chronionego krajobrazu: obszar kompleksu leśnego na północ od Brodnickiego Parku Krajobrazowego, który na terenie gminy zajmuje powierzchnię około 2530 ha, obszar doliny Drwęcy o powierzchni około 3250 ha, oraz obszar doliny rzeki Wel o powierzchni około 3665 ha obejmujący wschodnią i południowo – wschodnią część gminy. Ogółem obszary chronionego krajobrazu obejmują powierzchnię 9445 ha – 65% powierzchni gminy.

Na terenie gminy jeziora zajmują łączną powierzchnię 657 ha – tj. około 5% powierzchni. Do największych jezior należą:

- **jezioro Skarlińskie** (293,8 ha) – jezioro polodowcowe o bardzo wydłużonym kształcie. Maksymalna długość – 6515 m, maksymalna szerokość – 650m, średnia głębokość 7,5 m , głębokość maksymalna 15,1 m. Jezioro odwadniane przez Skarlankę, która wpływa do jeziora na jego zachodnim krańcu. Odkryta tafla jeziora stwarza doskonałe warunki miłośnikom windsurfingu. Jezioro odwiedzane przez wędkarzy – najczęściej łowi się tu płocie, leszcze, sieje i węgorze.

Rys. 14. Jezioro Skarlińskie



Źródło: www.gnmiasto.rubikon.net.pl

- **jezioro Radomno** (98,8ha) – jezioro polodowcowe, bardzo rozczłonkowane, położone w północnej części gminy. Maksymalna długość około 2350m, maksymalna szerokość – 1100m, średnia głębokość – 2,5m, głębokość maksymalna – 16,2 m. Jezioro zachęca do uprawiania sportów wodnych i zwiedzania.

Rys. 15. Jezioro Radomno



Źródło: www.gnmiasto.rubikon.net.pl

- **jezioro Gryźliny** (30,9ha) – jezioro położone na skraju wsi. Maksymalna długość 1000m, maksymalna szerokość – 430m, głębokość średnia – 3,2m, maksymalna głębokość – 5,6m. Linia brzegowa urozmaicona z kilkoma płytkimi niewielkimi zatokami. W jeziorze występują leszcze, płocie, węgorze, szczupaki.

Rys.16. Jezioro Gryźliny



Źródło: www.gnmiasto.rubikon.net.pl

- **jezioro Studa** (32,5ha) – położone na zachodnim krańcu gminy. Maksymalna długość około 1330m, maksymalna szerokość – 440m, średnia głębokość – 1,9m, maksymalna głębokość – 3,6m. Zachęca do uprawiania sportów wodnych.

Rys. 17. Jezioro Studa

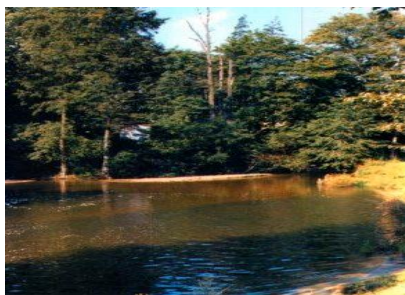


Źródło: www.gnmiasto.rubikon.net.pl

Na rzekach najpopularniejsze są:

- **szlak wodny rzeki Drwęcy** – na teren gminy Nowe Miasto Lubawskie wpływa na 68,5 m swojego biegu, w pobliżu wsi Pustki. Pływie przez wschodnią część gminy przyjmując na jej terenie dwa dopływy będące atrakcyjnymi szlakami kajakowymi: Rudę i Wel. Drwęca opuszcza teren gminy po 9,5m na 78 km swojego biegu, na granicy wsi Mszanowo i Nowego Miasta Lubawskiego.

Rys. 18. Szlak wodny rzeki Drwęcy



Źródło: www.gnmiasto.rubikon.net.pl

- **szlak wodny rzeki Wel** – rzeka licząca 95,8 km na terenie gminy przepływa na długości 27,5 km. Na teren gminy rzeka wpływa na południowo – wschodnim jej krańcu, na 80,4 km swego biegu od źródeł – jedyna z ramion zwana Bałwanką. Po przepłynięciu przez jezioro Tylickie opuszcza gminę. Rzeka ta posiada szereg odcinków przełomowych, przybiera charakter górski.

Rys. 19. Szlak wodny rzeki Wel



Źródło: www.gnmiasto.rubikon.net.pl

- **szlak wodny rzeki Strugi** – niewielka rzeczka zwana też Radomną lub Rudą wypływa z mokradła położonego w lasach na południe od Iławy. Liczy łącznie około 15,7 km długości i spławna od jeziora Łackiego. W końcowym swym biegu rzeka wpada do Drwęcy.

Rys. 20. Szlak wodny rzeki Strugi



Źródło: www.gnmiast.rubikon.net.pl

- **szlak wodny rzeki Skarlanki** – jest głównym ciekim malowniczego Pojezierza Brodnickiego, która odwadnia większość jego jezior. Początek malowniczego szlaku znajduje się na Jeziorze Skarlińskim. Rzeka związana jest głównie z uprawianiem sportów kajakowych.

Rys. 21. Szlak wodny rzeki Skarlanki



Źródło: www.gnmiasto.rubikon.net.pl

- **szlak wodny rzeki Kakaj** – wypływa z gminy Nowe Miasto Lubawskie. Mało uczęszczany, trudny, ale piękny szlak przyrodniczy i kajakowy. Odwiana niewielkie, malownicze jeziora położone w lasach północnej części Pojezierza Brodnickiego.

Rys. 22. Szlak wodny rzeki Kakaj



Źródło: www.gnmiasto.rubikon.net.pl

Oprócz wymienionych walorów przyrodniczych gminy nowomiejskiej bardzo ważnym elementem są również lasy. Mimo szacunkowo małej powierzchni (około 1856 ha, czyli blisko 14%) są one istotnym elementem przyrody i krajobrazu całej gminy. Zachęcają zarówno do wędrówki pieszej jak i rowerowej, grzybobrania itp.

3. Inwentaryzacja zasobów infrastruktury

a) Komunikacja i drogownictwo

Sieć drogowa w miejscowości Mszanowo oparta jest o sieć dróg gminnych. W odległości 5 m od Mszanowa przebiega droga krajowa 15 – Trzebnica – Krotoszyn – Września – Gniezno – Inowrocław – Toruń – Brodnica – Ostróda. Stan dróg w gminie w większości wymaga poprawy.

W miejscowości brak przystanku PKS i stacji PKP, świadczone są zaś usługi prywatne w postaci Mini BUS-ów relacji Nowe Miasto Lubawskie – Bratian.

b) Wodociągi i kanalizacja

Wybrane dane na temat sieci wodociągowej w miejscowości Mszanowo przedstawia tabela poniżej.

Tab.9. Wodociągi w miejscowości Mszanowo (stan na dzień 31.12.2004)

Miejscowość	Długość sieci wodociągowej w mb wraz z przyłączami	Ilość przyłączy w szt.	Liczba osób korzystająca z sieci	Ujęcie wody	Ilość pobieranej wody z ujęć w $\text{dam}^3=1\text{tys m}^3$ /ilość wody dostarczonej do miejscowości
Mszanowo	1049	92	394	SUH Mszanowo	36,77/13,9

Źródło: dane UG NML

Można przyjąć, że liczba przyłączy jest równa gospodarstwom domowym. Osoby nie korzystające z sieci wodociągowej czerpią wodę z lokalnych studni przyzagrodowych.

Najważniejsze parametry ujęć wody w Miejscowości Mszanowo przedstawia tabela poniżej.

Tab.10. Parametry ujęć wody w miejscowości Mszanowo

Ujęcie wody	Pobór wody			Studnia głębinowa nr 1				Studnia głębinowa nr 2				Studnia głębinowa nr 3			
	Średnio m^3/d	Max m^3/d	Max m^3/h	Wydajność m^3/h	Depresja w metrach	Głębokość w metrach	Rok budowy	Wydajność m^3/h	Depresja w metrach	Głębokość w metrach	Rok budowy	Wydajność m^3/h	Depresja w metrach	Głębokość w metrach	Rok budowy
SUH Mszanowo	542,4	688,2	1,7	15,0	0,5	25,50	1970	54	1,2	26,5	1980	-	-	-	-

Źródło: dane UG NM

Na terenie miejscowości Mszanowo nie występuje kanalizacja zbiorowa. Firmy które posiadają zezwolenie Wójta Gminy Nowe Miasto Lubawskie na działalność w zakresie zbierania i transportu odpadów komunalnych stały to :

- Gospodarstwo Pomocnicze przy Urzędzie Gminy Nowe Miasto Lubawskie z/s w Mszanowie ul. Parkowa 2, 13-300 Nowe Miasto Lubawskie/zezwolenie ustawowe art.7 ust.5 z dnia 13 września 1996 r o utrzymaniu czystości i porządku w gminach/bezterminowo.

- Przedsiębiorstwo Usług komunalnych „EKO” Spółka z.o.o. Iława, ul. Biskupska 7/zezwolenie Wójta Gminy Nowe Miasto Lubawskie OŚ.7062-9/02 z dnia 16.07.2002r/- do 15 lipca 2006r.
- Przedsiębiorstwo wielobranżowe Produkcyjno-Usługowo-Handlowe „SANIBUD” Nowe Miasto Lubawskie, ul. Działyńskich 10c/zezwolenie Wójta Gminy Nowe Miasto Lubawskie OŚ.6431-2/03 z dnia 19.03.2003r./ - do 15 lipca 2006r.
- Miejski Zakład Komunalny w Nowym Mieście Lubawskim ul. Działyńskich 8a/zezwolenie Wójta Gminy Nowe Miasto Lubawskie OŚ.6431-4/03 z dnia 30.06.2003r/ - do 30 lipca 2006r.
- Firma Usługowo – Handlowa „BASTA” Stanisław Sokołowski 13-324 Grodziczno 31/zezwolenie Wójta Gminy Nowe Miasto Lubawskie OŚ.6431-7/03 z dnia 12.12.2003r/ - do 31 lipca 2006r.

Zezwolenia Wójta Gminy Nowe Miasto Lubawskie na działalność w zakresie opróżniania zbiorników bezodpływowych i transportu nieczystości ciekłych posiadają:

- Gospodarstwo Pomocnicze przy Urzędzie Gminy Nowe Miasto Lubawskie z/s w Mszanowie ul. Parkowa 2, 13-300 Nowe Miasto Lubawskie/zezwolenie ustawowe art.7 ust.5 z dnia 13 września 1996 r o utrzymaniu czystości i porządku w gminach/bezterminowo.
- Kółko Rolnicze w Bratianie/zezwolenie Wójta Gminy Nowe Miasto Lubawskie OŚ.6431-3/03 z dnia 03.06.2003r/ - do 31 maja 2013r.
- Kółko Rolnicze w Chroślu 13-304 Radomno/zezwolenie Wójta gminy Nowe Miasto Lubawskie OŚ.6431-5/03 z dnia 14.08.2003 r/ - do 31 lipca 2013r.
- Publiczny Transport Ciężarowy Umiński Wiesław ul. Kornatki 38a 13-300 Nowe Miasto Lubawskie/zezwolenie Wójta Gminy Nowe Miasto Lubawskie OŚ.6431-6/03 z dnia 16.09.2003r/ - do 31 sierpnia 2013r.
- Firma Usługowo – Handlowa „BASTA” Stanisław Sokołowski 13-324 Grodziczno 31/zezwolenie Wójta Gminy Nowe Miasto Lubawskie OŚ.6431-7/03 z dnia 12.12.2003r/ - do 31 lipca 2006r.

-

W zakresie selektywnej zbiórki następujących odpadów

- | | |
|-----|---|
| kod | 15 01 01 – opakowania z papieru i tektury. |
| | 15 01 02 – opakowania z tworzyw sztucznych, |
| | 15 01 04 – opakowania z metali, |
| | 15 01 07 – opakowania ze szkła |

zezwolenie posiada Firma „Maja” Jacek Mączkowski ul. Szkolna 1 a 13-300 Nowe Miasto Lubawskie/umowa z dnia 10 grudnia 2002r – na pozostałe opakowania/ - do 10 grudnia 2005r.

Na terenie gminy występuje tylko jedna oczyszczalnia ścieków w miejscowości Bagno, tam też wywożona jest większość ścieków. Część ścieków wywożona jest do oczyszczalni w Nowym Mieście Lubawskim. Na terenie miejscowości Mszanowo występuje 28 zbiorników bezodpływowych (szamba).

c) Gaz i ogrzewanie

Na obszarze gminy Nowe Miasto Lubawskie do centralnego ogrzewania zbiorowego podłączone jest 4,8% mieszkań, przy średniej w powiecie 12,6% (w województwie na terenach wiejskich – 9,5%), do indywidualnego 51,7%, przy średniej w powiecie 49,6% (w województwie na terenach wiejskich – 51,5%). Pozostałe w gminie ogrzewane są przez własne piece (44%).

Na obszarze gminy Nowe Miasto Lubawskie jak i całego powiatu nowomiejskiego brak jest rozdzielczej sieci gazowej. Mieszkańcy gminy w 85,7% korzystają z gazu butlowego, przy średniej w powiecie 90,8% (w województwie na terenach wiejskich – 83,6%.

W miejscowości Mszanowo występuje kotłownia zbiorcza – olejowa, z której korzystają 72 gospodarstwa.

d) Telekomunikacja i poczta

Na terenie miejscowości Mszanowo jest dostęp do usług telefonicznych stacjonarnych oraz poprzez gęste rozmieszczenie nadajników satelitarnych również do telefonii komórkowej. Brak natomiast urzędu pocztowego. Wszyscy mieszkańcy korzystają z usług pocztowych w Nowym Mieście Lubawskim.

IV. ANALIZA SWOT MIEJSCOWOŚCI MSZANOWO

Na podstawie wizji lokalnej jak również po rozmowie z lokalnymi liderami przeprowadzonej przez autorów niniejszego opracowania zostały zebrane informacje na temat mocnych i słabych stron, jak również szans i zagrożeń miejscowości. Wszystkie informacje zostały przedstawione w tabeli poniżej.

ANALIZA SWOT W MIEJSCOWOŚCI MSZANOWO

MOCNE STRONY	SŁABE STRONY
<ul style="list-style-type: none"> - wysokie walory krajobrazowe - atrakcyjne położenie nad rzeką Drwęcą - wysoka atrakcyjność zasobów przyrodniczych, turystycznych, wypoczynkowych, oraz zasobów dziedzictwa kulturowego i wiejskiego - wysoka aktywność społeczności lokalnej oraz jej zdolność do angażowania się w rozwój wsi oraz całej gminy 	<ul style="list-style-type: none"> - bardzo wysokie, długotrwałe bezrobocie - niskie wykształcenie mieszkańców - słabo rozwinięta infrastruktura techniczna - zła jakość dróg - trudna sytuacja materialna mieszkańców wsi - migracja ludzi młodych i wykształconych z terenu sołectwa
SZANSE	ZAGROŻENIA
<ul style="list-style-type: none"> - promocja gminy - położenie nad rzeką Drwęcą - alternatywne źródła finansowania, w tym środki pomocowe z Unii Europejskiej - rozwój bazy turystycznej, kulturalnej i sportowej - rozwój drobnej przedsiębiorczości - rozwój turystyki - agroturystyka – rozwój i tworzenie gospodarstw - modernizacja i poprawa stanu dróg - współpraca z miastami i gminami powiatu - zwiększający się popyt na usługi turystyczne oparte o zasoby naturalne 	<ul style="list-style-type: none"> - zbyt małe ilości uzyskiwanych środków finansowych - zła sytuacja rolnictwa, rozdrobnienie gospodarstw - brak stabilności w polityce Państwa – prawnej, podatkowej, rolnej - wzrost bezrobocia - brak warunków startu dla młodych ludzi

Źródło: opracowanie własne WMARR Olsztyn

V. WIZJA ROZWOJU MIEJSCOWOŚCI MSZANOWO

Na podstawie wizji lokalnej jak również po rozmowie z lokalnymi liderami zostały zebrane informacje na temat wizji rozwoju miejscowości Mszanowo. Informacje te przedstawia poniższa tabela.

WIZJA ROZWOJU MIEJSCOWOŚCI MSZANOWO

DIAGNOZA OBECNEJ SYTUACJI MIEJSCOWOŚCI		WIZJA STANU DOCELOWEGO	
Co ją wyróżnia?	Dobrze utrzymane walory krajobrazowe, niezniszczone środowisko naturalne, wspaniałe warunki do rozwoju turystyki.	Co ma ją wyróżniać?	Rozwój działalności kulturalnej i sportowej, rozwój produkcji i usług, kompleksowa baza sportowo-kulturalna, zmodernizowany i wyposażony Gminny Ośrodek Kultury.
Jakie pełni funkcje?	Wieś rolnicza z rozwijającą się bazą turystyczną.	Jakie ma pełnić funkcje?	Funkcje turystyczne, kulturalne, sportowe. Tworzenie nowych miejsc pracy poza rolnictwem (rozwój agroturystyki, usług, handlu).
Kim są mieszkańcy?	Mieszkańcy to głównie rolnicy, ale również pracownicy miejscowych firm, renciści, emeryci, młodzież.	Kim mają być mieszkańcy?	Zintegrowani mieszkańcy wsi, podnoszący swoje kwalifikacje, zaangażowani w życie wsi, aktywna młodzież.
Co daje utrzymanie?	Praca – głównie w rolnictwie, zatrudnienie w sektorze publicznym i prywatnym, własna działalność gospodarcza, zasiłki socjalne, zasiłki dla bezrobotnych, emerytury, renty.	Co ma dać utrzymanie?	Stać praca w sektorze rolniczym, usługowym, produkcyjnym we wsi i poza wsią, działalność gospodarcza i usługowa.
Jak są zorganizowani mieszkańcy?	Rada Sołecka	Jak mają być zorganizowani mieszkańcy?	Stowarzyszenia kulturalne, sportowe.
W jaki sposób mieszkańcy rozwiązują problemy?	Doraźne zebrania wiejskie, indywidualne interwencje u władz gminy.	W jaki sposób mają być rozwiązane problemy?	Okresowe spotkania i zebrania wiejskie, spotkania z władzami gminy, współpraca z sąsiednimi miejscowościami, zwiększenie przepływu informacji między mieszkańcami.
Jak wygląda nasza wieś?	Część zabudowy wsi stanowią typowe PGR-owskie bloki, pozostała część typowa zabudowa jednorodzinna.	Jak ma wyglądać nasza wieś?	Czysto, estetycznie zagospodarowane posesje, założenie skwerów zieleni, założenie chodników.
Jaki jest stan otoczenia i środowiska?	Czyste środowisko, w pobliżu wsi lasy i liczne zieleńce	Jaki ma być stan otoczenia i środowiska?	Czyste i przyjazne środowisko dla ludzi i przyrody, wykorzystanie naturalnych walorów przyrodniczych i turystycznych.
Jakie są powiązania komunikacyjne?	Dobrze rozwinięty węzeł komunikacyjny.	Jakie mają być powiązania komunikacyjne?	Dobry stan nawierzchni dróg.
Co proponujemy dzieciom i młodzieży?	Zajęcia kulturalne.	Co zaproponujemy dzieciom i młodzieży?	Korzystanie z kompleksowej bazy kulturalno-sportowej.

Źródło: opracowanie własne WMARR Olsztyn

VI. ZADANIA PRZEWIDZIANE DO REALIZACJI

Planowane do realizacji zadania spełnia następujące cele zawarte w działaniu 2.3 Odnowa Wsi oraz Ochrona i Zachowanie Dziedzictwa Kulturowego, Sektorowego Programu Operacyjnego Restrukturyzacja i Modernizacja Sektora Żywnościowego i Rozwój Obszarów Wiejskich:

- **zaspokojenie potrzeb społecznych i kulturalnych;**
- **podniesienie atrakcyjności turystycznej;**
- **rozwój tożsamości społeczności wiejskiej i zachowanie dziedzictwa kulturowego.**

1. Celowość zadań przewidzianych do realizacji

Przyszłość miejscowości Mszanowo związana jest przede wszystkim z turystyką i sportem oraz oświatą i kulturą. Te dziedziny mogą przyczynić się do szybszego rozwoju wsi.

Wieś Mszanowo położona jest w bardzo atrakcyjnym miejscu nad rzeką Drwęcą. Rzeka ta w okresie letnim odwiedzana jest przez rzesze wczasowiczów, którzy szukają wypoczynku. Sprawia to, iż Drwęca i jej otoczenie w miejscowości staje się powoli jednym z najbardziej atrakcyjnych centrów turystyki letniej w gminie Nowe Miasto Lubawskie. W niedalekiej przyszłości Mszanowo może czerpać duże korzyści z obsługi tego ruchu turystycznego. Jednak aby tak się stało niezbędne są inwestycje w poprawę infrastruktury tej miejscowości. W szczególności chodzi tu o zwiększenie jej estetyki oraz zwiększenie bezpieczeństwa na jej terenie.

Duży wpływ na losy wsi wywrą w przyszłości także przemiany związane z oświatą i kulturą. Tworzenie nowych placówek szkolących i organizujących przyczyni się do lepszego rozwoju i zdobywania wiedzy wśród dzieci i młodzieży, a tym samym poprawi wizerunek wsi na tle gminy i całego województwa.

2. Charakterystyka poszczególnych zadań inwestycyjnych

Plan Rozwoju Miejscowości Mszanowo zakłada realizację działań dotyczących rozwoju infrastruktury kulturalnej, infrastruktury rekreacyjno – sportowej oraz infrastruktury technicznej.

Poniżej w postaci tabel została przedstawiona charakterystyka inwestycji przewidzianych do realizacji w latach 2005 – 2007.

Zadania dotyczące rozwoju infrastruktury kulturalnej oraz infrastruktury rekreacyjno – sportowej:

TYTUŁ PROJEKTU	Przebudowa, rozbudowa i nadbudowa Gminnego Centrum Kultury w Mszanowie
PROJEKT REALIZOWANY PRZEZ	Urząd Gminy Nowe Miasto Lubawskie
CAŁKOWITY KOSZT REALIZACJI PROJEKTU	
OPIS PROJEKTU	- przebudowa parteru istniejącego obiektu po byłej stołówce - nadbudowa piętra istniejącego obiektu po byłej stołówce
ŹRÓDŁA FINANSOWANIA	• 20% środki własne gminy – PLN • 80% środki EFOiGR – PLN
HARMONOGRAM REALIZACJI	Realizacja projektu przewidziana jest na rok 2005-2006

OCZEKIWANE REZULTATY - WSKAŹNIKI	<p>Na poziomie produktu:</p> <ul style="list-style-type: none"> - wielkość powstającej powierzchni nowych obiektów infrastruktury kulturalnej i społecznej - wielkość powierzchni zmodernizowanych obiektów infrastruktury kulturalnej i społecznej - liczba nowych punktów informacji kulturalnej, społecznej i turystycznej <p>Na poziomie rezultatu:</p> <ul style="list-style-type: none"> - zwiększenie miejsc pracy - zwiększenie liczby uczestników imprez kulturalnych i społecznych - zwiększenie liczby ofert w zakresie kultury, oświaty i turystyki <p>Na poziomie oddziaływania:</p> <ul style="list-style-type: none"> - poprawa warunków życia mieszkańców - wzrost atrakcyjności turystycznej - wzrost atrakcyjności inwestycyjnej
SPOSÓB POMIARU WSKAŹNIKÓW	<ul style="list-style-type: none"> - monitoring na miejscu - statystyka gminna - badania ankietowe

TYTUŁ PROJEKTU	Remont i modernizacja świetlicy wiejskiej
PROJEKT REALIZOWANY PRZEZ	Urząd Gminy Nowe Miasto Lubawskie
CAŁKOWITY KOSZT REALIZACJI PROJEKTU	368 630,79 PLN
OPIS PROJEKTU	<ul style="list-style-type: none"> - docieplenie ścian stropów - wymiana stolarki okiennej i drzwiowej - modernizacja instalacji ciepłowniczej i wentylacyjnej - remont posadzek
ŹRÓDŁA FINANSOWANIA	<ul style="list-style-type: none"> • 20% środki własne gminy – 73 726,158 PLN • 80% środki EFOiGR – 294 904,63 PLN
HARMONOGRAM REALIZACJI	Realizacja projektu przewidziana jest na lata 2005-2006
OCZEKIWANE REZULTATY - WSKAŹNIKI	<p>Na poziomie produktu:</p> <ul style="list-style-type: none"> - wielkość powierzchni zmodernizowanego obiektu infrastruktury społeczno – edukacyjnej - ilość docieplanych ścian zewnętrznych i stropów <ul style="list-style-type: none"> - ilość wymienianych okien i drzwi - powierzchnia zmodernizowanego dachu i posadzek - wielkość zmodernizowanej instalacji grzewczej i wentylacyjnej <p>Na poziomie rezultatu:</p> <ul style="list-style-type: none"> - zwiększenie liczby osób korzystających z obiektu infrastruktury społecznej - zwiększenie ilości organizowanych imprez kulturalnych i społecznych <p>Na poziomie oddziaływania:</p> <ul style="list-style-type: none"> - poprawa warunków życia mieszkańców - wzrost atrakcyjności turystycznej - wzrost atrakcyjności infrastrukturalnej
SPOSÓB POMIARU WSKAŹNIKÓW	<ul style="list-style-type: none"> - monitoring na miejscu - statystyka gminna - badania ankietowe

TYTUŁ PROJEKTU	Budowa ścieżki rowerowej w Mszanowo - Bratian
PROJEKT REALIZOWANY PRZEZ	Urząd Gminy Nowe Miasto Lubawskie
CAŁKOWITY KOSZT REALIZACJI PROJEKTU	70 000 PLN
OPIS PROJEKTU	-
HARMONOGRAM REALIZACJI	Realizacja projektu przewidziana jest na rok 2007
OCZEKIWANE REZULTATY	Poprawa bazy sportowej i turystycznej.

TYTUŁ PROJEKTU	Budowa przystani kajakowej w Mszanowie
PROJEKT REALIZOWANY PRZEZ	Urząd Gminy Nowe Miasto Lubawskie
CAŁKOWITY KOSZT REALIZACJI PROJEKTU	120 000 PLN
OPIS PROJEKTU	<ul style="list-style-type: none"> - przygotowanie bazy dla przepływających kajakarzy <ul style="list-style-type: none"> - budowa przystani - uregulowanie nabrzeża
HARMONOGRAM REALIZACJI	Realizacja projektu przewidziana jest na rok 2006
OCZEKIWANE REZULTATY	Poprawa bazy sportowej i turystycznej

TYTUŁ PROJEKTU	Modernizacja boiska sportowego
PROJEKT REALIZOWANY PRZEZ	Urząd Gminy Nowe Miasto Lubawskie
CAŁKOWITY KOSZT REALIZACJI PROJEKTU	60 000 PLN
OPIS PROJEKTU	- przebudowa nawierzchni murawy - budowa widowni - budowa ogrodzenia
HARMONOGRAM REALIZACJI	Realizacja projektu przewidziana jest na rok 2006
OCZEKIWANE REZULTATY	Poprawa bazy sportowej i edukacyjnej

TYTUŁ PROJEKTU	Budowa ścieżki rekreacyjnej nad rzeką Drwęcą
PROJEKT REALIZOWANY PRZEZ	Urząd Gminy Nowe Miasto Lubawskie
CAŁKOWITY KOSZT REALIZACJI PROJEKTU	10 000 PLN
OPIS PROJEKTU	- zbudowanie utwardzonego ciągu pieszego z oświetleniem oraz infrastrukturą techniczną (ławki, skwery, wodozdroje)
HARMONOGRAM REALIZACJI	Realizacja projektu przewidziana jest na rok 2006
OCZEKIWANE REZULTATY	Poprawa bazy turystycznej i sportowej

Zadania z zakresu infrastruktury technicznej:

TYTUŁ PROJEKTU	Budowa oczyszczalni ścieków
PROJEKT REALIZOWANY PRZEZ	Urząd Gminy Nowe Miasto Lubawskie
CAŁKOWITY KOSZT REALIZACJI PROJEKTU	2 000 PLN
OPIS PROJEKTU	- przepustowość – 1,054 m ³ /d, stopień oczyszczania: B 275=95%, zawiesina – 93% - stężenie ścieków oczyszczonych BZT5=25g/m ³ , zawiesina 35g/m ³
HARMONOGRAM REALIZACJI	Realizacja projektu przewidziana jest na rok 2006
OCZEKIWANE REZULTATY	Poprawa bazy infrastruktury technicznej

TYTUŁ PROJEKTU	Budowa kanalizacji we wsi Mszanowo-Bratian
PROJEKT REALIZOWANY PRZEZ	Urząd Gminy Nowe Miasto Lubawskie
CAŁKOWITY KOSZT REALIZACJI PROJEKTU	3 453 PLN
OPIS PROJEKTU	- kanalizacja grawitacyjna L=4,500mb - przyłącza L=12.600mb - rurociąg tłoczny L=11.900 mb - pompownia 4szt
HARMONOGRAM REALIZACJI	Realizacja projektu przewidziana jest na rok 2006
OCZEKIWANE REZULTATY	Poprawa bazy infrastruktury technicznej

TYTUŁ PROJEKTU	Przebudowa drogi gminnej Mszanowo-Bratian w miejscowości Mszanowo
PROJEKT REALIZOWANY PRZEZ	Urząd Gminy Nowe Miasto Lubawskie
CAŁKOWITY KOSZT REALIZACJI PROJEKTU	173 680 36 PLN
OPIS PROJEKTU	- długość L=0,15 km - szerokość – 5m
HARMONOGRAM REALIZACJI	Realizacja projektu przewidziana jest na rok 2006
OCZEKIWANE REZULTATY	Poprawa bazy infrastruktury technicznej

3. Harmonogram realizacji projektu

W poniższej tabeli zestawiono przewidywany harmonogram realizacji poszczególnych projektów. Tabela ta pozwoli na określenie stopnia zapotrzebowania na środki budżetowe i pozabudżetowe w poszczególnych latach.

HARMONOGRAM REALIZACJI PROJEKTU W MIEJSCOWOŚCI MSZANOWO

Lp.	Nazwa zadania inwestycyjnego	2005	2006	2007	2008	2009	2010	2011	2012	2013
1	przebudowa, rozbudowa i nadbudowa Gminnego Centrum Kultury w Mszanowie									
2	remont i modernizacja świetlicy wiejskiej									
3	budowa ścieżki rowerowej w Mszanowo - Bratian									
4	budowa przystani kajakowej									
5	modernizacja boiska sportowego									
6	budowa ścieżki rekreacyjnej nad rzeką Drwęcą									
7	budowa oczyszczalni ścieków									
8	modernizacja kanalizacji we wsi Mszanowo i Bratian									
9	Przebudowa drogi gminnej Mszanowo-Bratian w miejscowości Mszanowo									

VII. ZADANIA PRIORYTETOWE PRZEWIDZIANE DO REALIZACJI DO REALIZACJI W RAMACH PROJEKTU

Zadaniami priorytetowymi do realizacji w ramach projektu jest remont i modernizacja świetlicy wiejskiej w Mszanowie oraz remont i przebudowa, rozbudowa i nadbudowa Gminnego Centrum Kultury. Celem projektu jest zaspokajanie potrzeb społecznych i kulturalnych mieszkańców oraz turystów. Celami dodatkowymi są:

- podniesienie standardu życia i pracy na wsi,
- rozwój tożsamości społeczności wiejskiej,
- integracja społeczeństwa.

Dzięki funkcjonowaniu świetlicy mieszkańcy wsi mogą spotykać się na imprezach kulturalnych, integrujących społeczność wiejską, korzystać z różnego rodzaju zajęć. Świetlica jest miejscem organizacji czasu wolnego. Ma również zapoczątkować realizację wspólnych przedsięwzięć na rzecz poprawy warunków i jakości życia na wsi.

Uruchomienie Gminnego Centrum Kultury przyczyni się do powstanie nowych miejsc pracy, budowy społeczeństwa informacyjnego, zwiększenia liczby ofert w zakresie oświaty, kultury, zwiększenia liczby punktów informacyjnych, a tym samym poprawi atrakcyjność sołectwa na terenie gminy i całego województwa.

W uzasadnieniu powyższych przedsięwzięć należy zauważyć, że rozwój kulturalny, choć nie przynosi bezpośrednich korzyści materialnych, wpływa na każdą dziedzinę życia. Jest katalizatorem przemian społecznych. Będzie to miało bezpośrednie przełożenie na inne dziedziny życia mieszkańców wsi.

1. Opis planowanych przedsięwzięć

• Remont i modernizacja świetlicy wiejskiej w Mszanowie

Obecny stan techniczny budynku świetlicy wiejskiej jest na tyle niezadowolający, że wymaga natychmiastowego remontu i modernizacji.

W wyniku realizacji projektu zostanie wykonane:

- docieplenie ścian zewnętrznych i stropu,
- wymiana okien i drzwi,
- remont dachu i posadzek,

-modernizacja instalacji grzewczej i wentylacji.

Po przeprowadzeniu remontu i modernizacji świetlicy, jej funkcje nie ulegną zmianie. Nadal będzie stymulowała rozwój kulturalny miejscowości Mszanowo.

Rezultatem projektu będzie:

- zwiększenie funkcjonalności obiektu,
- poprawa stanu bezpieczeństwa budowlanego,
- wyrównanie szans i umożliwienie rozwoju zainteresowań dzieci i młodzieży,
- uporządkowanie ładu przestrzennego i poprawa estetyki architektonicznej.

Wyremontowana i zmodernizowana świetlica będzie wizytówką wsi, powstaną warunki do tego, aby organizować przeglądy teatralne, plastyczne, muzyczne, będzie możliwe wypromowanie imprez, które wzbogacą istniejącą ofertę turystyczną.

Zestawienie kosztów na remont i modernizację świetlicy wiejskiej w Mszanowie

Lp.	Element	Wartość netto	Wartość brutto
1.0	Plan rozwoju miejscowości	3000,00	3660,00
2.0	Dokumentacja techniczna	5000,00	5000,00
2.1	Mapy geodezyjne	400,00	400,00
2.2	Dokumentacja techniczna	4600,00	4600,00
3.0	Remont i modernizacja	295058,02	359970,79
3.1	Roboty ogólnobudowlane	234008,03	285489,80
3.2	Instalacje wodno-kan. i c.o.	47067,73	57422,63
3.3	Instalacje elektryczne	13982,26	17058,36
OGÓLEM		303 058,02	368 630,79

HARMONOGRAM REALIZACJI ZADANIA

Remont i modernizacja świetlicy wiejskiej w Mszanowie dz.nr 1046/7

Lp	Element	2005 r.	2006 r.	Razem
1. 0	Plan rozwoju miejscowości	3 660,00		3 660,00
2. 0	Dokumentacja techniczna	5 000, 00		5 000,00
2. 1	Mapy geodezyjne	400,00		400,00
2. 2	Dokumentacja techniczna	4 600, 00		4 600,00
3. 0	Remont i modernizacja		359 970, 79	359 970, 79
3. 1	Roboty ogólnobudowlane		285 489, 80	285 489, 80
3. 2	Instalacje wodno-kan. i c.o.		57 422,6 3	57 422,6 3
3. 3	Instalacje elektryczne		17 058,3 6	17 058,3 6
OGÓLEM		8 660, 00	359 970, 79	368 630, 79

• **Przebudowa, rozbudowa i nadbudowa Gminnego Centrum Kultury w Mszanowie**

Obecny stan techniczny Budynku Gminnego Centrum Kultury w Mszanowie jest również mało zadowalający, wymaga remontu i modernizacji.

W wyniku realizacji projektu zostanie wykonana:

- nadbudowa piętra istniejącego obiektu po byłej stołówce,
- przebudowa parteru istniejącego obiektu po byłej stołówce.

Po przeprowadzeniu remontu Centrum, jego funkcjonowanie ulegnie zmianie.

Rezultatem projektu będzie:

- zwiększenie funkcjonalności obiektu,
- poprawa stanu bezpieczeństwa budowlanego,
- wyrównanie szans i umożliwienie rozwoju zainteresowań dzieci i młodzieży,
- uporządkowanie ładu przestrzennego i poprawa estetyki architektonicznej.

Wyremontowane i zmodernizowane centrum będzie wizytówką wsi.

**ZBIORCZE ZESTAWIENIE KOSZTÓW
PRZEBUDOWA, ROZBUDOWA I NADBUDOWA GMINNEGO CENTRUM KULTURY
W MSZANOWIE**

Lp	Element	Wartość netto	Wartość brutto	Uwagi
1.0	Dokumentacja projektowa	16 100,00	16 100,00	
1.1	Mapy geodezyjne	400,00	400,00	
1.2	Dokumentacja projektowa	15 700,00	15 700,00	
2.0	Rozbudowa i nadbudowa	305 565,48	372 789,89	
2.1	Roboty ogólnobudowlane	259 672,87	316 800,90	
2.2	Instalacje wodno-kan. i c.o.	29 990,85	36 588,84	
2.3	Instalacje elektryczne	15 901,76	19 400,15	
3.0	Nadzór inwestorski	10 695,00	13 047,90	
OGÓŁEM		332 360,48	401 937,79	

**HARMONOGRAM REALIZACJI
PRZEBUDOWA, ROZBUDOWA I NADBUDOWA GMINNEGO CENTRUM KULTURY
W MSZANOWIE**

Lp	Element	2005r.	2006r.	Uwagi
1.0	Dokumentacja projektowa	16 100,00		
1.1	Mapy geodezyjne	400,00		
1.2	Dokumentacja	15 700,00		

2	projektowa	00		
2.0	Rozbudowa i nadbudowa		372 789,89	
2.1	Roboty ogólnobudowlane		316 800,90	
2.2	Instalacje wodno-kan. i c.o.		36 588,84	
2.3	Instalacje elektryczne		19 400,15	
3.0	Nadzór inwestorski		13 047,90	
	OGÓŁEM	16 100,00	401 937,79	