

Załącznik Nr 1 Uchwały.....
Rady Gminy Nowe Miasto Lubawskie z dnia



Strategia Rozwoju Gminy Nowe Miasto Lubawskie na lata 2023-2030

Mszanowo, styczeń 2023

Spis treści	2
1. Analiza strategiczna	4
1.1. Wnioski z analizy społeczno-gospodarczej	4
1.2. Analiza SWOT	5
1.3. Drzewo problemów	6
2. Rozwój strategiczny Gminy Nowe Miasto Lubawskie w latach 2023-2030.....	7
2.1. Wizja i misja rozwoju Gminy Nowe Miasto Lubawskie w perspektywie 2030 roku	7
2.2. Cele strategiczne rozwoju, kierunki działań i wskaźniki osiągnięcia celów	8
2.3. Planowane działania w ramach OSI określone w strategii rozwoju województwa	24
2.4. Obszary strategicznej interwencji w Gminie Nowe Miasto Lubawskie	27
2.5. Ramy finansowe i źródła finansowania	29
2.6. Model struktury funkcjonalno-przestrzennej	30
2.7. Ustalenia i rekomendacje w zakresie kształtowania i prowadzenia polityki przestrzennej ...	33
3. Zgodność Strategii z założeniami zawartymi w dokumentach wyższego rzędu	35
3.1. Strategia na rzecz Odpowiedzialności Rozwoju do roku 2020 z perspektywą 2030 roku	35
3.2. Krajowa Strategia Rozwoju Regionalnego 2030	36
3.3. Warmińsko-Mazurskie 2030. Strategia rozwoju społeczno-gospodarczego.....	37
4. System realizacji Strategii	38
4.1. Wdrażanie Strategii	38
4.2. Monitorowanie i ewaluacja Strategii	38
4.3. Aktualizacja Strategii	38
4.4. Wytyczne do sporządzenia dokumentów wykonawczych	38
Spis schematów, rysunków, tabel	40
Załącznik nr 1. Diagnoza społeczno-gospodarcza Gminy Nowe Miasto Lubawskie	40
Załącznik nr 2. Działania planowane do realizacji w ramach Strategii Rozwoju Gminy Nowe Miasto Lubawskie na lata 2023-2030 r.	40

Wprowadzenie

„Strategia Rozwoju Gminy Nowe Miasto Lubawskie na lata 2023-2030” jest dokumentem zawierającym kontynuację wielu działań i inicjatyw wspierających rozwój gminy, które zostały wpisane i realizowane zgodnie z założonymi celami i kierunkami rozwoju w poprzednim dokumencie strategicznym Gminy Nowe Miasto Lubawskie, tj. „Strategii Rozwoju Gminy Nowe Miasto Lubawskie”. Poprzedni dokument strategiczny określający długofalowy rozwój gminy wymaga aktualizacji zarówno ze względu na wspomniane zmiany prawne, ale przede wszystkim na zmieniającą się sytuację gospodarczą, społeczną i przestrzenną gminy, jak i w jej otoczeniu. Strategia obecna, w odróżnieniu od dotychczasowego dokumentu strategicznego określającego długofalowy rozwój gminy, będzie wiązać planowanie społeczno-gospodarcze z przestrzennym.

Należy jednak podkreślić, że niniejsza Strategia nie jest zamkniętym dokumentem i w przypadku zmian zarówno zewnętrznych, jak i wewnętrznych, w tym m.in. uwarunkowań społecznych, gospodarczych czy też prawnych powinna być aktualizowana.

Strategia składa się z czterech części. Pierwsza część stanowi podsumowanie „*Diagnozy społeczno-gospodarczej Gminy Nowe Miasto Lubawskie*”, (Załącznik nr 1 do niniejszego dokumentu). Diagnoza strategiczna oraz analiza SWOT jest punktem wyjścia do projektowania rozwoju Gminy Nowe Miasto Lubawskie. W drugiej części zostały określone następujące elementy: misja i wizja rozwoju, cele strategiczne i operacyjne wraz z kierunkami działania. Ponadto w tej części przedstawiono zarówno planowane działania o charakterze strategicznym wpisujące się w cele strategii rozwoju województwa warmińsko-mazurskiego (OSI Marginalizacja), jak i określono obszary strategicznej interwencji dla Gminy (OSI Przedsiębiorczość). Pokazano również model struktury funkcjonalno-przestrzennej wraz z rekomendacjami w zakresie kształtowania i prowadzenia polityki przestrzennej.

W trzeciej części dokumentu wykazano zgodność *Strategii* z wytycznymi i założeniami zawartymi w dokumentach wyższego rzędu. W ostatniej części dokumentu pokazano system realizacji *Strategii* wraz z wytycznymi do sporządzania dokumentów wykonawczych oraz ramy finansowe i źródła finansowania.

Prace nad stworzeniem strategii oparto na partycypacyjno-eksperymentalnym modelu budowy dokumentów strategicznych. Zakres prac obejmuje następujące działania:

- przeprowadzenie badania ankietowego w 2022 r. dotyczącego badania poziomu jakości życia w Gminie Nowe Miasto Lubawskie. Celem badania było wskazanie poziomu dostępności i zadowolenia mieszkańców z usług i infrastruktury społecznej i technicznej, gospodarki oraz poczucia bezpieczeństwa. Przedstawione wyniki w „*Diagnozie społeczno-gospodarczej Gminy Nowe Miasto Lubawskie*” mają charakter pogłówny.
- opracowanie „*Diagnozy społeczno-gospodarczej Gminy Nowe Miasto Lubawskie*” na podstawie danych statystycznych, dokumentów gminnych oraz opracowań analitycznych.
- opracowanie projektu strategii i przedstawienie go w ramach konsultacji społecznych: mieszkańcom gminy, sąsiednich gmin i ich związków, lokalnym partnerom społecznym i gospodarczym, oraz Dyrektorowi Regionalnego Zarządu Gospodarki Wodnej Państwowego Gospodarstwa Wodnego Wody Polskie.
- opracowanie ostatecznej wersji „*Strategii Rozwoju Gminy Nowe Miasto Lubawskie na lata 2023-2030*”.
- przedłożenie „*Strategii Rozwoju Gminy Nowe Miasto Lubawskie na lata 2023-2030*” Zarządowi Województwa Warmińsko-Mazurskiego.
- przyjęcie „*Strategii Rozwoju Gminy Nowe Miasto Lubawskie na lata 2023-2030*” w drodze uchwały przez Radę Gminy Nowe Miasto Lubawskie w Mszanowie.

1. Analiza strategiczna

1.1. Wnioski z analizy społeczno-gospodarczej

„Diagnoza społeczno-gospodarcza Gminy Nowe Miasto Lubawskie”, która jest Załącznikiem nr 1 do niniejszego dokumentu zawiera szczegółową charakterystykę Gminy, w tym dane statystyczne wraz ze wskaźnikami obrazującymi zjawiska i procesy zachodzące w gminie w najważniejszych obszarach: przestrzennym, środowiskowym, społecznym i gospodarczym na przestrzeni ostatnich lat. W diagnozie przedstawiono również działania realizowane przez władze gminy oraz zaangażowanie mieszkańców w rozwój Gminy Nowe Miasto Lubawskie. Na podstawie przedstawionej Diagnozy zdefiniowano następujące wyzwania.

W sferze przestrzennej i środowiskowej:

- Podnoszenie jakości usług związanych z infrastrukturą techniczną
- Budowa nowych, rozbudowa i modernizacja istniejących dróg
- Podniesienie poziomu bezpieczeństwa drogowego (np. modernizacja nawierzchni dróg)
- Rozwój infrastruktury przeznaczonej dla pieszych i rowerzystów
- Modernizacja oświetlenia ulicznego w sołectwach
- Zwiększenie dostępności komunikacyjnej oraz budowa parkingów
- Planowanie nowych obszarów mieszkalnych i gospodarczych z uwzględnieniem zasad rozwoju zrównoważonego i ochrony ładu przestrzennego
- Rozbudowa i modernizacje sieci wodociągowej, kanalizacyjnej i gazowej;
- Adaptacja do zmian klimatu
- Bieżący monitoring oraz poprawa jakości powietrza
- Optymalizacja funkcjonowania systemu gospodarki odpadami
- Zwiększanie wykorzystania odnawialnych źródeł energii

W sferze społecznej

- Zapewnienie możliwości opieki nad dziećmi do lat 3
- Poprawa jakości nauczania
- Dopasowanie usług publicznych do zmieniającej się struktury i potrzeb społeczności lokalnej
- Podniesienie atrakcyjności oferty spędzania czasu wolnego na terenie gminy. Oferta kulturalna, wypoczynkowa i rekreacyjna dostosowana do każdej grupy wiekowej oraz osób z niepełnosprawnościami
- Działania mające na celu zwiększenie atrakcyjności gminy jako miejsca do zamieszkania i aktywności zawodowej
- Poprawa bezpieczeństwa mieszkańców
- Optymalizacja oferty edukacyjnej z uwzględnieniem zmian, trendów demograficznych oraz zapotrzebowania zgłaszanego przez rynek pracy
- Wzmacnianie więzi i poczucia przynależności do miejsca zamieszkania, w tym asymilacja obcokrajowców
- Zapewnienie bezpieczeństwa mieszkańcom
- Wspieranie działań organizacji pozarządowych, promocja działań i postaw proobywatelskich
- Współpraca z gminami ościennymi w zakresie tworzenia jednolitej oferty spędzania czasu wolnego, w tym rozwoju sieci ścieżek rowerowych

W sferze gospodarczej

- Podniesienie poziomu atrakcyjności inwestycyjnej gminy
- Wzrost przedsiębiorczości mieszkańców
- Utworzenie stref przedsiębiorczości
- Współpraca Gminy z mieszkańcami, przedsiębiorcami i gminami partnerskimi
- Skuteczna promocja gminy

1.2. Analiza SWOT

Analiza SWOT pozwala porównać silne i słabe strony jednostki wynikające z otoczenia zewnętrznego, czyli możliwości rozwoju i obszary problemowe z szansami i zagrożeniami dla rozwoju płynącymi z otoczenia zewnętrznego.

Tabela 1. Analiza SWOT

SILNE STRONY	SŁABE STRONY
<p>Duża dostępność zasobów przyrodniczych o wysokich walorach, unikatowym charakterze i potencjale turystycznym (turystyka niszowa)</p> <p>Poprawiająca się infrastruktura dróg</p> <p>Dobrze rozwinięta sieć wodociągowa</p> <p>Korzystne położenie (przy mieście Nowe Miasto Lubawskie oraz między dwoma ośrodkami regionalnymi: Iławą i Brodnicą)</p> <p>Możliwość rozwoju ekologicznego ogrzewania w gminie</p> <p>Wzrastająca liczba mieszkańców</p> <p>Stosunkowo dobra oferta imprez kulturalnych i rozrywkowych</p> <p>Wysoka aktywność opieki społecznej (projekty OPS, dostępność świetlic wiejskich)</p> <p>Aktywność społeczeństwa (działalność sołectw, współpraca z organizacjami pozarządowymi, zaangażowanie społeczeństwa w życie gminy)</p> <p>Partnerskie projekty z LGD Ziemia Lubawska oraz innymi gminami</p> <p>Stosunkowo dobra infrastruktura publiczna na cele sportowe, integracyjne, kulturalne (świetlice wiejskie, boiska itp.)</p> <p>Dobrze rozwinięte usługi i przemysł drzewny, przetwórstwo przemysłowe oraz usługi budowlane</p> <p>Dobrze rozwinięte rolnictwo</p> <p>Potencjał inwestycyjny Gminy</p> <p>Wzrost przedsiębiorczości mieszkańców</p>	<p>Peryferyjne położenie, poza głównymi szlakami komunikacyjnymi kraju</p> <p>Położenie nad rzekami ograniczające rozwój przestrzenny w ich dolinach</p> <p>Trudność w egzekwowaniu prawa dostępności do wód (nieuprawnione grodzenie brzegów jezior) oraz niszczenie przyrody (wycinka lasów, zaśmiecone lasy)</p> <p>Wykluczenie komunikacyjne niektórych sołectw</p> <p>Brak w pełni uzbrojonych nowych terenów inwestycyjnych</p> <p>Zła charakterystyka energetyczna niektórych budynków publicznych</p> <p>Brak zorganizowanej opieki nad dziećmi do lat 3</p> <p>Średnie wyniki nauczania</p> <p>Słaby dostęp do publicznej opieki zdrowotnej</p> <p>Duża liczba osób korzystających z pomocy społecznej (16,8% mieszkańców Gminy)</p> <p>Brak większych przedsiębiorstw tworzących stabilne miejsca pracy</p> <p>Brak uzbrojonych nowych terenów inwestycyjnych</p> <p>Wzrost bezrobocia w ostatnich latach</p> <p>Nierówny dostęp do infrastruktury technicznej (kanalizacyjna, sieci gazowej, drogowej)</p>
SZANSE	ZAGROŻENIA
<p>Rosnąca popularność wykorzystania odnawialnych źródeł energii oraz innych rozwiązań prośrodowiskowych</p> <p>Regulacje ogólnokrajowe zobowiązujące JST do podniesienia jakości środowiska</p> <p>Środki na nową przestrzeń publiczną (m.in. obszary wiejskie, gospodarka niskoemisyjna)</p> <p>Polityka prorodzinna</p> <p>Systematyczny wzrost jakości życia społecznego</p> <p>Dostępność funduszy unijnych na cele społeczne</p> <p>Wzrastająca aktywność przedsiębiorcza</p> <p>Rozbudowa sieci technicznych</p> <p>Tereny pod nowe inwestycje</p>	<p>Niewystarczające środki finansowe w programach prośrodowiskowych</p> <p>Zmiany przepisów dot. gospodarki niskoemisyjnej</p> <p>Sytuacja pandemiczna</p> <p>Wojna w Ukrainie (kryzys uchodźczy)</p> <p>Negatywne trendy demograficzne (starzejące się społeczeństwo)</p> <p>Wzrost problemów społecznych wynikających z sytuacji gospodarczej</p> <p>Problemy z dostępnością zdrowotnych usług publicznych</p> <p>Konkurencyjność większych miejscowości</p> <p>Niestabilna sytuacja społeczno-gospodarcza państwa</p>

<p>Rosnąca popularność niszowej turystyki Obwodnica Nowego Miasta Lubawskiego Szansa wynikająca z bliskiego położenia trasy S5</p>	<p>Brak zagwarantowanych środków w nowej perspektywie finansowej 2021-2027 i ograniczona ich dostępność (np. środków KPO) Brak stabilnej polityki międzynarodowej – wojna w Ukrainie Zmienność prawa i nakładanie nowych obowiązków na gminy, bez zapewnienia odpowiednich środków finansowych</p>
--	--

Źródło: opracowanie własne

1.3. Drzewo problemów

Drzewo problemów powstało na podstawie *Diagnozy społeczno-gospodarczej Gminy Nowe Miasto Lubawskie*, wniosków z *Diagnozy* zamieszczonej w niniejszym dokumencie w podrozdziale 1.1. *Wnioski z analizy społeczno-gospodarczej* oraz analizy SWOT.

Schemat 1. Drzewo problemów



Źródło: opracowanie własne

2. Rozwój strategiczny Gminy Nowe Miasto Lubawskie w latach 2023-2030

W wyniku przeprowadzonych analiz oraz na podstawie zebranych informacji sformułowano wizję, cele strategiczne oraz operacyjne wraz z kierunkami działania.

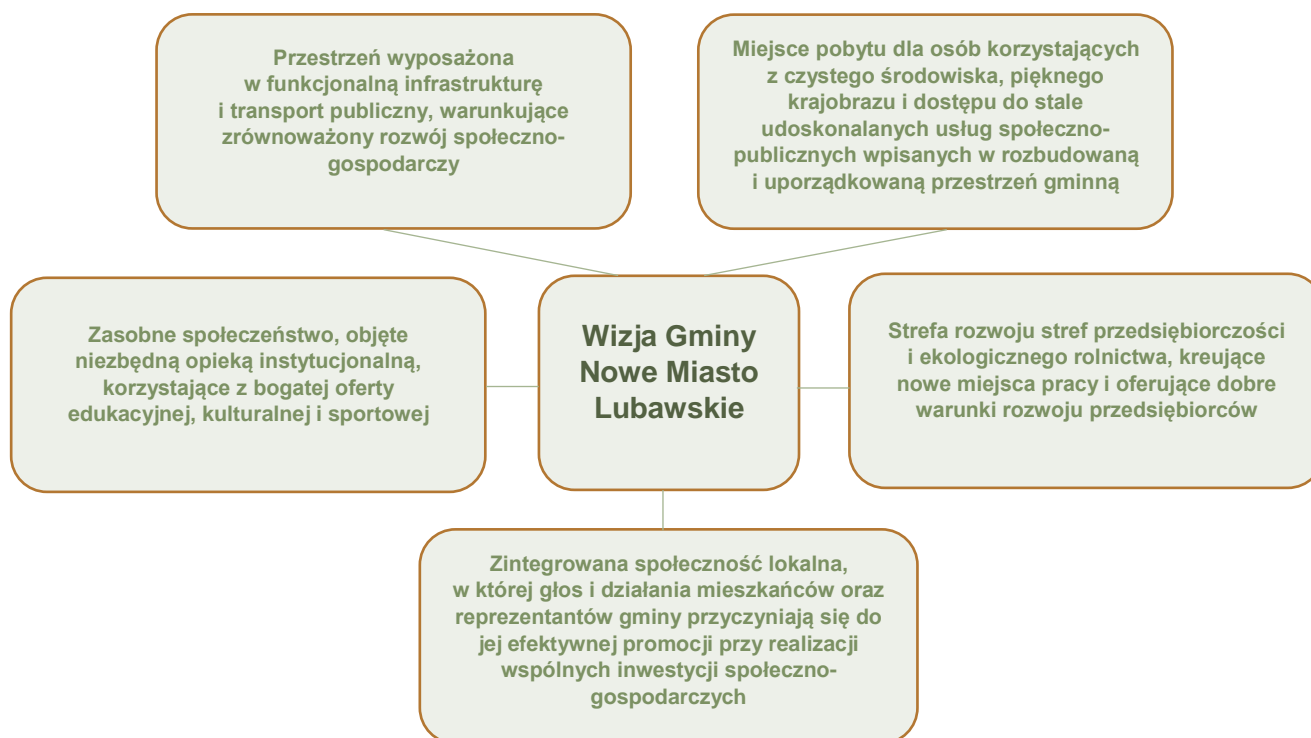
2.1. Wizja i misja rozwoju Gminy Nowe Miasto Lubawskie w perspektywie 2030 roku

Wizja JST rozumiana jako docelowy obraz danej jednostki w przyszłości. Jest to marzenie o lepszej przyszłości, stan pożądaný i oczekiwany, do spełnienia którego będą dążyć wdrażający strategię. Wyzwaniem dla zarządzających rozwojem będzie skupienie wokół wizji różnych grup interesariuszy.¹

W poprzednim dokumencie strategicznym, tj. w *Strategii Rozwoju Gminy Nowe Miasto Lubawskie na lata 2016-2025* określono wizję gminy jako: *Gmina Nowe Miasto Lubawskie miejscem bezpiecznym i przyjaznym dla mieszkańców, otwartym na współpracę i rozwój oraz wspierającym lokalną przedsiębiorczość.*

Część założeń poprzedniej strategii zostało zrealizowanych, m. in. poprzez wykorzystanie funduszy europejskich i zaangażowanie mieszkańców oraz przedsiębiorców w rozwój gminy. Niemniej jednak, określone kierunki rozwoju są ciągle aktualne. Dlatego też w ramach *Strategii Rozwoju Gminy Nowe Miasto Lubawskie na lata 2023-2030* sformułowano następującą wizję:

Schemat 2. Wizja Gminy Nowe Miasto Lubawskie



Źródło: opracowanie własne

¹ 2BA doradztwo strategiczne – Agnieszka Nowak – Leszek Nowak, Zarządzanie strategiczne rozwojem gospodarczym

Misją Gminy jako podstawowej jednostki samorządu terytorialnego jest realizacja zadań o zasięgu lokalnym, które – zgodnie z założeniami ustawy o samorządzie gminnym – mogą się przysłużyć „zaspokojeniu zbiorowych potrzeb wspólnoty” (...) Zgodnie z art. 1 ust. 1 ustawy o samorządzie gminnym oraz art. 16 ust. 1 Konstytucji RP mieszkańcy gminy tworzą z mocy prawa wspólnotę samorządową.²

Gmina Nowe Miasto Lubawskie jest miejscem ciągłego rozwoju, w którym warto żyć, uczyć się, pracować i wypoczywać.

2.2. Cele strategiczne rozwoju, kierunki działań i wskaźniki osiągnięcia celów

Wnioski z opracowanej *Diagnozy społeczno-gospodarczej Gminy Nowe Miasto Lubawskie* oraz z przeprowadzonego spotkania z mieszkańcami Gminy stały się podstawą dla opracowania części programowej *Strategii*, która zawiera najważniejsze założenia polityki rozwoju lokalnego.

Plan operacyjny *Strategii* składa się z pięciu priorytetów: przestrzeń, środowisko, społeczeństwo, gospodarka, przyjazna gmina.

Sformułowano po jednym celu strategicznym w danym obszarze. Cele strategiczne będą realizowane poprzez cele operacyjne i kierunki działań określające w jaki sposób Gmina osiągnie założone rezultaty.

Wyznaczone cele strategiczne Gminy Nowe Miasto Lubawskie są od siebie zależne i wzajemnie się przenikają. Zaplanowane działania w sferze gospodarczej i społecznej będą realizowane z zachowaniem ładu przestrzennego. Ponadto działania te wpłyną na poprawę jakości życia mieszkańców oraz na zwiększenie atrakcyjności osadniczej gminy. Natomiast efektem realizacji celów związanych z rozbudową infrastruktury technicznej będzie rozwój społeczny, gospodarczy oraz poprawa jakości środowiska przyrodniczego. Realizacja celów i kierunków działań będzie przybliżała do osiągnięcia pożądanego statusu rozwoju gminy, określonego w jej wizji.

Kierunki działań będą realizowane przez Gminę Nowe Miasto Lubawskie za pośrednictwem:

- Urzędu Gminy Nowe Miasto Lubawskie,
- Ośrodka Pomocy Społecznej Gminy Nowe Miasto Lubawskie z/s w Mszanowie,
- Gminnego Centrum Kultury w Mszanowie,
- służb dbających o bezpieczeństwo mieszkańców (policja, straż pożarna),
- szkół, przedszkoli,
- organizacji pozarządowych,
- przedsiębiorców.

² Samorząd terytorialny w pigułce. System samorządu w Polsce

Schemat 3. Cel główny, cele strategiczne i cele operacyjne Strategii Rozwoju Gminy Nowe Miasto Lubawskie na lata 2023-2030



Źródło: opracowanie własne

CEL STRATEGICZNY I. WZMOCNIENIE PRZESTRZENNEJ SPÓJNOŚCI

Polityka przestrzenna Gminy prowadzona jest w oparciu o aktualne dokumenty planistyczne. Zgodnie z ustawą o planowaniu i zagospodarowaniu przestrzennym (art. 2, pkt 6) obszar przestrzeni publicznej to obszar o szczególnym znaczeniu dla zaspokojenia potrzeb mieszkańców, poprawy jakości ich życia i sprzyjający nawiązywaniu kontaktów społecznych ze względu na jego położenie oraz cechy funkcjonalno-przestrzenne, określony w studium uwarunkowań i kierunków zagospodarowania przestrzennego gminy.

Według organizacji Public for Spaces dobrze zagospodarowana przestrzeń wpływa na jakość życia mieszkańców, poprawia ich zdrowie, przyciąga inwestycje, rozwija przedsiębiorczość, staje się miejscem wydarzeń kulturalnych, rozwija turystykę, poprawia bezpieczeństwo i poczucie bezpieczeństwa, a także determinuje poziom samoorganizacji społeczeństwa.³ Działania w ramach celu strategicznego *Wzmocnienie spójności przestrzennej* będą dotyczyły zagospodarowania niewykorzystanych przestrzeni, poprawy dostępności komunikacyjnej i infrastruktury technicznej gminy. Poniżej przedstawiono strukturę założonych celów operacyjnych wraz z kierunkami działań oraz oczekiwanymi efektami realizowanych zadań.

³ B. Wieteska-Rosiak, *Hybrydyzacja przestrzeni publicznej miasta w kontekście adaptacji do zmian klimatu*, 2018 roku

Tabela 2. Cel strategiczny 1 wraz z celami operacyjnymi, kierunkami działań, oczekiwanymi rezultatami i wskaźnikami osiągnięcia działań

CEL STRATEGICZNY I			
Wzmocnienie przestrzennej spójności			
CEL OPERACYJNY	KIERUNKI DZIAŁAŃ	OCZEKIWANE REZULTATY PLANOWANYCH DZIAŁAŃ	WSKAŹNIKI OSIĄGNIĘCIA DZIAŁAŃ (źródło: BDL GUS, dane jst)
1.1. Zrównoważone gospodarowanie przestrzenią	<p>Zagospodarowanie przestrzeni publicznej</p> <p>Opracowywanie miejscowych planów zagospodarowania przestrzennego</p> <p>Kształtowanie systemu terenów zieleni publicznej</p> <p>Współpraca ze związkami międzygminnymi i stowarzyszeniami w ramach poprawy dostępności przestrzennej Gminy</p>	<p>Poprawa stanu zabytków</p> <p>Poprawa estetyki gminy</p> <p>Poprawa jakości przestrzeni i ochrona ładu przestrzennego gminy</p> <p>Rozwój i zwiększenie funkcjonalności przestrzeni publicznej</p> <p>Zwiększenie aktywności sportowo - rekreacyjnej mieszkańców gminy</p>	<p>Powierzchnia terenu gminy pokrytego miejscowym planem zagospodarowania przestrzennego (%) 4 % do 2030 r.</p> <p>Ilość zadań poprawiających estetykę przestrzeni publicznej – 10 do 2030 r.</p>
1.2. Rozwój infrastruktury drogowej i dostępności komunikacyjnej	<p>Budowa, przebudowa i remonty dróg oraz pozostałej infrastruktury przydrożnej</p> <p>Budowa i modernizacja chodników</p> <p>Budowa i modernizacja oświetlenia ulicznego</p> <p>Budowa parkingów i miejsc postojowych</p> <p>Budowa, przebudowa i remonty ścieżek rowerowych</p> <p>Dostosowanie lokalnego systemu publicznej komunikacji autobusowej do potrzeb mieszkańców Gminy</p> <p>Współpraca z sąsiednimi gminami mająca na celu utrzymanie wspólnej sieci transportu zbiorowego</p>	<p>Zwiększenie bezpieczeństwa uczestników ruchu drogowego na obszarze gminy</p> <p>Poprawa jakości dróg wraz z rozwiniętą infrastrukturą towarzyszącą</p> <p>Rozbudowa i poprawa stanu siatki drogowej na obszarze gminy</p> <p>Zwiększenie sieci ścieżek rowerowych</p>	<p>Długość wybudowanych / przebudowanych/rozbudowanych dróg: 20 km do 2030 r.</p> <p>Długość wybudowanych / przebudowanych chodników: 400 mb do 2030 r.</p> <p>Ilość nowo wybudowanych punktów oświetleniowych z energooszczędnymi oprawami: 400 do 2030 r.</p> <p>Ilość nowo utworzonych miejsc parkingowych/postojowych: 30 do 2030 r.</p> <p>Długość wybudowanych dróg dla rowerów: 7 km do 2030 r.</p>

<p>1.3. Rozbudowa infrastruktury rekreacyjnej</p>	<p>Rozwój i modernizacja infrastruktury rekreacyjnej, np. siłownie, boiska, place zabaw, obszary rekreacji dla wszystkich grup wiekowych</p> <p>Tworzenie przyrodniczych ścieżek edukacyjnych</p>	<p>Poprawa oferty rekreacyjnej gminy</p> <p>Zwiększenie aktywności fizycznej mieszkańców gminy</p> <p>Poszerzenie oferty spędzania czasu wolnego mieszkańców Gminy o charakterze sportowo-rekreacyjnym</p>	<p>Liczba obiektów sportowo - rekreacyjnych (zmodernizowanych/nowych) [szt.] 5 do 2030 r.</p>
--	---	--	---

Źródło: opracowanie własne

CEL STRATEGICZNY II. OCHRONA ŚRODOWISKA NATURALNEGO

Podstawowymi zasobami warunkującymi rozwój gospodarczy i społeczny są: potencjał energetyczny, zasoby wody, powietrze atmosferyczne, warunki klimatyczne, zasoby przestrzeni i krajobrazów oraz związana z nimi różnorodność biologiczna, gleba i zasoby geologiczne oraz użytki pozaekonomiczne środowiska. Stan tych zasobów i ich dostępność oraz ograniczone zdolności ekosystemów do zachowania równowagi i świadczenia usług na rzecz gospodarki wpływają na możliwości inwestycyjne oraz zaspokojenie elementarnych potrzeb bytowych.⁴

Niezbędne będzie podjęcie działań w zakresie ochrony środowiska. Działania te wspomagane będą przez inwestycje w racjonalną gospodarkę zasobami naturalnymi, zieloną gospodarkę czy rozwój infrastruktury technicznej (m.in. sieci kanalizacji sanitarnej, oczyszczalnie ścieków).

Poniżej przedstawiono strukturę założonych celów operacyjnych wraz z kierunkami działań oraz oczekiwanymi efektami realizowanych zadań.

⁴ Strategia na rzecz Odpowiedzialnego Rozwoju do roku 2020 (z perspektywą do 2030 roku)

Tabela 3. Cel strategiczny 2 wraz z celami operacyjnymi, kierunkami działań, oczekiwanymi rezultatami i wskaźnikami osiągnięcia działań

CEL STRATEGICZNY II			
Ochrona środowiska naturalnego			
CEL OPERACYJNY	KIERUNKI DZIAŁAŃ	OCZEKIWANE REZULTATY PLANOWANYCH DZIAŁAŃ	WSKAŹNIKI OSIĄGNIĘCIA DZIAŁAŃ
2.1. Ochrona środowiska i bogactwa naturalnego Gminy	<p>Modernizacja energetyczna budynków użyteczności publicznej, w tym wdrażanie projektów związanych z wykorzystaniem odnawialnych źródeł energii</p> <p>Wymiana źródeł ciepła w budynkach z programu dofinansowań do wymiany źródeł ciepła na proekologiczne w budynkach mieszkalnych</p> <p>Zwiększenie ilości obiektów użyteczności publicznej korzystających z OZE</p> <p>Monitoring stanu powietrza</p> <p>Zwiększenie retencji wody na terenie gminy</p>	<p>Zwiększenie ochrony Gminy przed negatywnymi skutkami zmian klimatycznych</p> <p>Ograniczenie emisji szkodliwych substancji do atmosfery z tradycyjnych źródeł ciepła</p> <p>Poprawa efektywności energetycznej budynków</p> <p>Zwiększenie liczby gospodarstw domowych ogrzewanych niskoemisyjnymi źródłami ciepła</p> <p>Ograniczenie wpływu działalności człowieka na środowisko przyrodnicze Gminy</p> <p>Stać kontrola jakości powietrza atmosferycznego</p>	<p>Liczba zmodernizowanych źródeł ciepła [szt.] 6/rok</p> <p>Liczba wykorzystywanych na terenie gminy nowych ekologicznych źródeł energii [szt.] 1/rok</p> <p>Liczba obiektów użyteczności publicznej poddanych modernizacji energetycznej [szt.] 3 do 2030 r.</p> <p>Montaż nowych czujników stanu powietrza (szt.) 6 do 2030 r.</p> <p>Tworzenie zbiorników retencyjnych 2 do 2030 r.</p>
2.2. Zielona gospodarka (gospodarka niskoemisyjna, obiegu zamkniętego)	<p>Odnawialne źródła energii</p> <p>Wdrażanie rozwiązań technologicznych ograniczających emisję i produkcję odpadów</p> <p>Tworzenie terenów zieleni</p>	<p>Polepszenie jakości środowiska</p> <p>Ograniczenie emisji gazów cieplarnianych</p> <p>Zmniejszenie ilości odpadów</p> <p>Tworzenie parków kieszeniowych i łąk kwietnych</p>	<p>Liczba obiektów użyteczności publicznej poddanych modernizacji energetycznej [szt.] 3 do 2030 r.</p> <p>Zmniejszenie ilości odpadów biodegradowalnych przekazywanych do RIPOK [tony] 5 ton / rok</p>
2.3. Rozwój infrastruktury technicznej	<p>Rozbudowa sieci wodno-kanalizacyjnej</p> <p>Modernizacja oczyszczalni ścieków</p> <p>Budowa przepompowni ścieków</p>	<p>Polepszenie jakości istniejącej sieci wodociągowej i kanalizacyjnej</p> <p>Poprawa jakości wód powierzchniowych i podziemnych</p>	<p>Długość rozbudowanej sieci wodociągowej [km] 3 km do 2030 r.</p> <p>Długość rozbudowanej sieci kanalizacyjnej [km] 7 km do 2030 r.</p>

Strategia Rozwoju Gminy Nowe Miasto Lubawskie na lata 2023-2030

	<p>Modernizacja i rozbudowa systemu kanalizacji deszczowej</p> <p>Współpraca z operatorami w zakresie rozbudowy sieci gazociągowej i energetycznej na obszarze Gminy</p> <p>Tworzenie warunków do rozbudowy szerokopasmowej sieci internetowej</p>	<p>Polepszenie jakości powietrza dzięki rozwojowi sieci gazowej</p> <p>Zwiększenie atrakcyjności osadniczej gminy</p> <p>Zwiększenie atrakcyjności osadniczej Gminy</p> <p>Poprawa jakości życia mieszkańców</p> <p>Polepszenie jakości środowiska</p> <p>Ograniczenie zanieczyszczeń wód powierzchniowych i podziemnych</p> <p>Poprawa stanu gospodarowania wodami</p> <p>Zwiększenie liczby osób korzystających z nowo wybudowanej infrastruktury technicznej</p>	<p>Długość rozbudowanej sieci kanalizacji deszczowej [km] 2 km do 2030 r.</p>
--	--	---	---

Źródło: opracowanie własne

CEL STRATEGICZNY III. CZŁOWIEK FUNDAMENTEM ROZWOJU GMINY

Ważnym aspektem rozwoju gminy są jego mieszkańcy i dążenie do zaspokajania ich potrzeb. Zaplanowane działania w celu strategicznym *Człowiek fundamentem rozwoju gminy* są odpowiedzią na zidentyfikowane problemy w *Diagnozie społeczno-gospodarczej Gminy Nowe Miasto Lubawskie*. Przeanalizowano obecną infrastrukturę społeczną dla każdej grupy wiekowej i jej stopień wykorzystywania, w celu określenia niezbędnych inwestycji, jakie powinny zostać zrealizowane w najbliższych latach. W związku z pogłębiającym się procesem starzenia społeczeństwa, Gmina powinna podjąć działania w kierunku zapewnienia usług osobom starszym, przeciwdziałając wykluczeniu społecznemu.

Oprócz inwestycji infrastrukturalnych, należy dążyć do zaangażowania mieszkańców w rozwój lokalny ich miejscowości poprzez inicjowanie i kreowanie dialogu społecznego, rozwój cyfryzacji usług oraz zwiększenie dostępności do usług zdrowotnych i profilaktycznych. Niezbędne są także działania mające na celu podniesienie poziomu bezpieczeństwa mieszkańców gminy.

Poniżej przedstawiono strukturę założonych celów operacyjnych wraz z kierunkami działań oraz oczekiwanymi efektami realizowanych zadań.

Tabela 4. Cel strategiczny 3 wraz z celami operacyjnymi, kierunkami działań, oczekiwanymi rezultatami i wskaźnikami osiągnięcia działań

CEL STRATEGICZNY III			
Człowiek fundamentem rozwoju Gminy			
CEL OPERACYJNY	KIERUNKI DZIAŁAŃ	OCZEKIWANE REZULTATY PLANOWANYCH DZIAŁAŃ	WSKAŹNIKI OSIĄGNIĘCIA DZIAŁAŃ
3.1. Bogata oferta edukacyjna, kulturalna i sportowo-rekreacyjna	<p>Poprawa bazy przedszkolnej i szkolnej</p> <p>Doposażenie placówek oświatowo-wychowawczych w niezbędny sprzęt, pomoce naukowe i najnowocześniejsze narzędzia sprzyjające realizacji procesu kształcenia i rozwoju intelektualnego</p> <p>Udział placówek oświatowo-wychowawczych w programach i projektach dotyczących edukacji oraz wychowania</p> <p>Wsparcie uczniów o specjalnych potrzebach edukacyjnych</p> <p>Organizacja zajęć pozalekcyjnych</p> <p>Wsparcie doskonalenia kwalifikacji przez kadre nauczycielską</p> <p>Rozwijanie aktywnych form spędzania czasu przez osoby starsze</p> <p>Organizacja i współorganizacja imprez sportowych i kulturalnych o zasięgu lokalnym i ponadlokalnym</p> <p>Współpraca z instytucjami kultury oraz organizacjami pozarządowymi mająca na celu rozszerzenie oferty kulturalnej</p> <p>Poprawa potencjału rekreacyjno-sportowego dla mieszkańców gminy</p>	<p>Wzrost potencjału kapitału ludzkiego</p> <p>Poprawa jakości kształcenia na poziomie edukacji szkoły podstawowej.</p> <p>Poprawa wyników kształcenia uczniów.</p> <p>Poprawa atrakcyjności oferty edukacyjnej i zajęć pozalekcyjnych</p> <p>Dopasowanie oferty usług do zmieniającej się struktury demograficznej.</p> <p>Poszerzenie oferty kulturalnej</p> <p>Budowa/modernizacja obiektów rekreacyjno-sportowych</p>	<p>Liczba doposażonych placówek edukacyjnych [5 szt.]</p> <p>Liczba dzieci uczestniczących w programach i projektach dotyczących edukacji oraz wychowania [200 osoba]</p> <p>Średnie wyniki nauczania w szkołach [średni wynik powiatowy %]</p> <p>Liczba wspartych jednostek infrastruktury senioralnej [2 szt.]</p> <p>Liczba osób korzystających z usług dla seniorów [40 liczba osób]</p> <p>Liczba nauczycieli, którzy ukończyli szkolenie w zakresie kształtowania kompetencji uczniów [10 liczba osób]</p> <p>Wyniki egzaminów ósmoklasisty. (średni wynik powiatowy %)</p> <p>Liczba obiektów kulturalnych/zabytkowych (zmodernizowanych [3 szt.] do 2030</p> <p>Liczba obiektów kulturalnych/zabytkowych (nowych) [1 szt.] do 2030</p> <p>Liczba imprez kulturalnych 7 szt. / rok</p> <p>Liczba imprez sportowych 5 szt. / rok</p> <p>Budowa/modernizacja obiektów rekreacyjno-sportowych 2 szt. do 2030 r.</p>

<p>3.2. Zdrowie i bezpieczeństwo mieszkańców</p>	<p>Zapewnienie dostępu do wysokiej jakości systemu ochrony zdrowia oraz pomocy i integracji społecznej</p> <p>Doposażenie instytucji bezpieczeństwa publicznego w niezbędny sprzęt</p> <p>Rozbudowa i modernizacja monitoringu Gminy</p> <p>Wdrażanie akcji prozdrowotnych</p> <p>Promocja zachowań prozdrowotnych wśród mieszkańców Gminy</p> <p>Promocja zdrowego trybu życia</p>	<p>Poprawa bezpieczeństwa mieszkańców gminy</p> <p>Poprawa zdrowotności mieszkańców</p> <p>Przeciwdziałanie wykluczeniu społecznemu</p> <p>Poprawa dostępności do usług medycznych</p>	<p>Liczba powstałych punktów monitoringu [szt.] 3 do 2030 r.</p> <p>Liczba wspartych przez gminę akcji zdrowotnych [szt.] 8 do 2030 r.</p> <p>Ilość doposażonych / wspartych jednostek ochotniczych straży pożarnych 5 / rok</p>
<p>3.3. Włączenie społeczne</p>	<p>Wspieranie lokalnych organizacji społecznych</p> <p>Pomoc i wsparcie dla istniejących organizacji pozarządowych w zakresie prowadzenia aktywności społecznych i obywatelskich</p> <p>Wspieranie działań umożliwiających aktywność i integrację społeczną wszystkich grup społecznych (m.in. seniorów, osób z niepełnosprawnościami)</p> <p>Prowadzenie placówek i zajęć dla seniorów</p>	<p>Zmniejszenie emigracji ludzi młodych</p> <p>Rozwój usług opiekuńczych dla seniorów</p> <p>Wzrost integracji społecznej osób wykluczonych lub zagrożonych wykluczeniem społecznym</p> <p>Wzrost potencjału kapitału ludzkiego</p> <p>Zwiększenie poczucia tożsamości społecznej mieszkańców</p> <p>Integracja mieszkańców</p> <p>Zmniejszenie liczby osób zagrożonych wykluczeniem społecznym</p>	<p>Liczba wspartych podmiotów [szt.] 20 / rok</p> <p>Liczba wspartych jednostek infrastruktury senioralnej – 2 szt.</p>

Źródło: opracowanie własne

CEL STRATEGICZNY IV. ROZWÓJ LOKALNEJ GOSPODARKI I RYNKU PRACY

Rozwój gospodarczy gminy Nowe Miasto Lubawskie powinien opierać się na stwarzaniu warunków do rozwoju przedsiębiorczości gminy i potencjału społeczeństwa do kreowania nowych miejsc pracy.

Na tworzenie klimatu sprzyjającego rozwojowi przedsiębiorczości w gminie wpływa całokształt działań i decyzji gminy. Działania Gminy w zakresie rozwoju przedsiębiorczości powinny obejmować:

- aktywizację lokalnych zasobów kapitału i pracy oraz efektywne wykorzystanie zasobów naturalnych, walorów lokalizacji przestrzennej,
- kreowanie nowych zasobów lokalnych poprzez stwarzanie korzystnych warunków do rozwoju przedsiębiorczości, sportu i rekreacji
- zarządzanie infrastrukturą w celu ułatwienia nawiązywania stosunków gospodarczych,
- zarządzanie zasobami pracy, które są szczególnym czynnikiem rozwoju lokalnego,
- kreowanie powiązań integracyjnych pomiędzy uczestnikami procesów gospodarczych,
- wzmacnianie przejawów życia gospodarczego w wymiarze lokalnym.⁵

Obszar działań w priorytecie celu strategicznym *Rozwój lokalnej gospodarki i rynku pracy* nakierunkowane jest przede wszystkim na wzmocnieniu konkurencyjności Gminy poprzez podnoszenie poziomu innowacyjności gminy (w tym cyfryzacja) oraz tworzenie warunków do dalszego rozwoju przedsiębiorczości i rolnictwa.

Poniżej przedstawiono strukturę założonych celów operacyjnych wraz z kierunkami działań oraz oczekiwanymi efektami realizowanych zadań.

⁵ M. Kochmańska, Działalność gminy w zakresie rozwoju przedsiębiorczości lokalnej

Tabela 5. Cel strategiczny 4 wraz z celami operacyjnymi, kierunkami działań, oczekiwanymi rezultatami i wskaźnikami osiągnięcia działań

CEL STRATEGICZNY IV			
Rozwój lokalnej gospodarki i rynku pracy			
CEL OPERACYJNY	KIERUNKI DZIAŁAŃ	OCZEKIWANE REZULTATY PLANOWANYCH DZIAŁAŃ	WSKAŹNIKI OSIĄGNIĘCIA DZIAŁAŃ
4.1. Konkurencyjna i innowacyjna gospodarka	<p>Zwiększanie dostępności korzystania przez przedsiębiorców z usług cyfrowych oferowanych przez gminę</p> <p>Powiększenie lokalnej oferty inwestycyjnej</p> <p>Współpraca z instytucjami okołobiznesowymi</p> <p>Skomunikowanie terenów inwestycyjnych z głównymi drogami dojazdowymi</p>	<p>Zwiększenie atrakcyjności inwestycyjnej Gminy</p> <p>Wzrost przedsiębiorczości mieszkańców</p> <p>Poprawa atrakcyjności rynku pracy, w tym zmniejszenie bezrobocia</p> <p>Wzrost konkurencyjności przedsiębiorstw działających na terenie gminy</p>	<p>Nowe podmioty gospodarcze (szt.) 50 do 2030 r.</p> <p>Ilość nowych terenów inwestycyjnych (ha) 2 do 2030 r.</p>
4.2. Strefy przedsiębiorczości	<p>Poszerzanie istniejących terenów aktywności gospodarczej na terenie gminy</p> <p>Uzbrojenie terenów inwestycyjnych w niezbędną infrastrukturę techniczną</p> <p>Przygotowanie ofert inwestycyjnych dla potencjalnych inwestorów</p>	<p>Wzrost konkurencyjności przedsiębiorstw działających na terenie Gminy</p> <p>Rozwój gospodarczy Gminy</p> <p>Zwiększenie atrakcyjności inwestycyjnej Gminy</p> <p>Wzrost przedsiębiorczości mieszkańców</p> <p>Zwiększenie liczby inwestorów</p> <p>Poprawa atrakcyjności rynku pracy, w tym zmniejszenie bezrobocia</p>	<p>Powstanie strefy usługowo-przemysłowej (szt.) 1 do 2030 r.</p>
4.3. Rozwój ekologicznego rolnictwa	<p>Wspieranie ekologicznych i innowacyjnych technologii</p> <p>Propagowanie ekologicznych upraw rolnych i lokalnych targowisk</p>	<p>Zwiększanie udziału rolnictwa ekologicznego i lokalnej produkcji rolnej jako perspektywicznych gałęzi rolnictwa</p> <p>Zwiększenie świadomości postaw mieszkańców i konsumentów związanych z produktami wysokiej jakości</p>	<p>Liczba podmiotów gospodarczych zajmujących się produkcją rolnictwa ekologicznego korzystających z hali targowej w Bratanie [szt.] 3 / rok</p>

Źródło: opracowanie własne

CEL STRATEGICZNY V. PRZYJAZNA GMINA

Obszar działań w celu strategicznym *Przyjazna Gmina* nakierunkowany jest na wysoką jakość zarządzania, otwartość na współpracę, nowe idee i ludzi. Gmina w perspektywie 2030 r. to samorząd stawiający na usieciwienie i współdziałanie różnych podmiotów społecznych i gospodarczych działających w gminie i dla dobra gminy. To samorząd lokalny charakteryzujący się innowacyjnością, kreatywnością, otwartością na postawy, poglądy i pomysły zarówno mieszkańców, jak i osoby napływowe i mieszkające poza granicami gminy. Gmina chce być otwarta na nowe technologie, inwestorów, nowoczesne koncepcje zarządzania oraz oddolną aktywność i inicjatywy społeczne. Samorząd będzie zaangażowany we współpracę wszystkich podmiotów, wzmacniając ich potencjał organizacyjny, ofertę edukacyjną, rynek pracy i mieszkalnictwo, potencjał usług i walory rekreacyjno-turystyczne. Gmina jest i będzie otwarta na partycypację społeczną w zarządzaniu, inicjatywy mieszkańców, środowiska twórcze, organizacje gospodarcze i pozarządowe.

Samorząd gminy zaangażowany jest i będzie w lokalne zasoby i ogólnoludzkie wartości, takie jak tolerancja wobec odmienności kultur i światopoglądów, sprawiedliwość, integrację i partycypację społeczną, wolontariat, współpracę terytorialną, postawy proekologiczne, społeczną odpowiedzialność biznesu oraz partnerstwo publiczno-prywatne. Gmina jest także solidarna tak w dążeniu do rozwoju, jak i w sytuacjach kryzysowych. Proeuropejskie myślenie i działanie zapewnią mieszkańcom gminy czerpanie korzyści płynących z integracji europejskiej, cyfryzacji usług, dostępu do funduszy UE, europejskiej przestrzeni, gwarantując europejskie standardy zarządzania i organizacji życia społecznego.

Tabela 6. Cel strategiczny 5 wraz z celami operacyjnymi, kierunkami działań, oczekiwanymi rezultatami i wskaźnikami osiągnięcia działań

CEL STRATEGICZNY V			
Przyjazna Gmina			
CEL OPERACYJNY	KIERUNKI DZIAŁAŃ	OCZEKIWANE REZULTATY PLANOWANYCH DZIAŁAŃ	WSKAŹNIKI OSIĄGNIĘCIA DZIAŁAŃ
5.1. Sprawny samorząd otwarty na współpracę	<p>Wsparcie doradcze organizacji pozarządowych</p> <p>Zwiększone zachęty lokalne</p> <p>Współpraca z instytucjami okołobiznesowymi</p> <p>Dialog społeczny przedstawicieli władz z przedsiębiorcami</p> <p>Organizacja wydarzeń i imprez promujących lokalnych przedsiębiorców</p> <p>Wspieranie lokalnych organizacji społecznych</p> <p>Pomoc i wsparcie dla istniejących organizacji pozarządowych w zakresie prowadzenia aktywności społecznych i obywatelskich</p> <p>Podjęcie działań zmierzających do zwiększenia poczucia tożsamości regionalnej mieszkańców</p> <p>Realizacja wspólnych celów rozwojowych z sąsiednimi samorządami</p>	<p>Rozwój gospodarczy gminy</p> <p>Wzmocnienie wizerunku gminy jako przyjaznego przedsiębiorcom</p> <p>Zwiększenie liczby ofert inwestycyjnych</p> <p>Poczucie wspólnoty społecznej wśród mieszkańców</p> <p>Rozwijanie współpracy z innymi JST i podmiotami</p> <p>Zwiększenie udziału organizacji pozarządowych w realizacji zadań zleconych</p> <p>Budowanie relacji międzyludzkich</p>	<p>Nowe podmioty gospodarcze (szt.) 50 do 2030 r.</p> <p>Liczba przeprowadzonych działań wspierających organizacje społeczne [szt.] 5/rok</p> <p>Liczba organizacji pozarządowych działających na obszarze Gminy [szt.] 20</p> <p>Liczba zespołów artystycznych / sportowych [szt.] 6</p> <p>Liczba wydarzeń i imprez promujących lokalnych przedsiębiorców (szt.) 1 / rok</p>

<p>5.2. Społeczno-gospodarcza promocja Gminy</p>	<p>Promocja gospodarcza gminy</p> <p>Stworzenie rozpoznawalnej marki o zasięgu ponadlokalnym</p> <p>Promowanie gminy na wydarzeniach lokalnych, regionalnych i ponadregionalnych</p> <p>Kształtowanie atrakcyjnego wizerunku gminy w oparciu o niestandardowe działania PR</p> <p>Współpraca partnerska z innymi JST w celu wzajemnej promocji</p> <p>Kształtowanie prawidłowych postaw mieszkańców w zakresie wspólnego rozwoju gminy</p> <p>Realizacji celów Strategii i bieżąca weryfikacja założeń kierunków</p> <p>Udział w targach, konferencjach</p> <p>Rozwój informacji wizualnej</p> <p>Zdefiniowanie punktów informacji turystycznej</p> <p>Udział Gminy we wspólnych akcjach promocyjnych z podmiotami zewnętrznymi</p>	<p>Rozpoznawalność gminy</p> <p>Poczucie wspólnoty społecznej wśród mieszkańców</p> <p>Wzrost dochodów gminy</p> <p>Rozwijanie współpracy z innymi JST i podmiotami</p> <p>Zwiększenie tempa rozwoju społeczno-gospodarczego poprzez podniesienie jakości życia mieszkańców</p> <p>Wzrost atrakcyjności inwestycyjnej Gminy</p> <p>Spadek bezrobocia wśród mieszkańców</p>	<p>Wydatki majątkowe Gminy na 1 mieszkańca [PLN] 1800 zł / rok</p> <p>Liczba projektów inwestycyjnych dofinansowanych z UE zrealizowanych przez Gminę [szt.] 2 / rok</p> <p>Liczba podjętych działań promocyjnych [szt.] 3 / rok</p> <p>Wartość środków z budżetu gminy przeznaczona na działania promocyjne [PLN] 50 tys. zł / rok</p> <p>Liczba podjętych działań promocyjnych w ramach współpracy z organizacjami zewnętrznymi i stowarzyszeniami [szt.]</p> <p>Liczba targów/konferencji, na których promowano Gminę [szt.]</p>
<p>5.3. Cyfryzacja usług</p>	<p>Tworzenie warunków do rozbudowy szerokopasmowej sieci internetowej</p> <p>Obsługa obywateli online przez instytucje publiczne.</p>	<p>Ograniczenie problemu wykluczenia cyfrowego</p> <p>Rozwój informatyzacji na terenach wiejskich</p> <p>Większa ilość spraw dostępnych do załatwienia drogą elektroniczną w instytucjach publicznych</p>	<p>Budowa kanałów technologicznych (km) 1 km do 2030 r.</p>

Źródło: opracowanie własne

2.3. Planowane działania w ramach OSI określone w strategii rozwoju województwa

W Strategii Województwa Warmińsko-Mazurskiego *Warmińsko-Mazurskie 2030. Strategia rozwoju społeczno-gospodarczego* wyszczególniono obszary strategicznej interwencji (OSI). Obszary strategicznej interwencji zostały wyróżnione poprzez integrację dwóch podejść – regionalnego i krajowego.

Zgodnie ze strategią rozwoju województwa, Gmina Nowe Miasto Lubawskie występuje w jednym obszarze strategicznej interwencji:

1. **OSI Obszary marginalizacji** jest najsilniej wyludniających się OSI wśród wyróżnionych obszarów. Charakteryzuje go ponadto powolny wzrost zamożności gmin i znaczący wzrost przedsiębiorczości przy niewielkim wzroście liczby pracujących oraz liczby organizacji społecznych na 1000 mieszkańców. W gminach podlegających marginalizacji udział środków europejskich w stosunku do dochodów własnych jest zdecydowanie najwyższy, a wartość tych środków w przeliczeniu na jednego mieszkańca daje obszarowi drugie miejsce w województwie⁶.

Tabela 7. Cele strategiczne województwa warmińsko-mazurskiego a OSI Obszary marginalizacji – perspektywa 2030

Cel strategiczny	Oczekiwane efekty interwencji	Oczekiwana zmiana przestrzenna
Kompetencje przyszłości	Dobra dostępność do usług publicznych o wysokiej jakości Odnowione funkcje obszarów zdegradowanych Rozwinięta e-administracja	Sieć centrów rozwoju lokalnego
Inteligentna produktywność	Włączenie w inteligentne specjalizacje regionu Przedsiębiorcze dzieci i młodzież Rozwinięta ekonomia społeczna	
Kreatywna aktywność	Osoby starsze włączone w programy aktywności społecznej Aktywne i efektywne partnerstwa lokalne i ponadlokalne	Przygotowane tereny zgodne z polityką przestrzenną uwzględniająca suburbanizację
Mocne fundamenty	Uzupełnione braki w zakresie infrastruktury technicznej Satysfakcjonująca dostępność komunikacyjna Przełamana peryferyjność przygraniczna Wysokie wykorzystanie OZE i czyste środowisko Wysokiej jakości środowisko przyrodnicze	Powiązania funkcjonalne na linii najbliższe miasto – wieś Powiązania funkcjonalne na linii ośrodek powiatowy – wieś Atrakcyjne przestrzenie wypoczynku

Źródło: „Warmińsko-Mazurskie 2030. Strategia rozwoju społeczno-gospodarczego”

Poniżej przedstawiono działania zaplanowane do realizacji na terenie Gminy Nowe Miasto Lubawskie, które wpisują się w cele strategiczne Strategii Województwa Warmińsko-Mazurskiego *Warmińsko-Mazurskie 2030. Strategia rozwoju społeczno-gospodarczego* OSI zapisanych w Strategii Województwa Warmińsko-Mazurskiego. Liczba zadań inwestycyjnych nie jest zamknięta i w razie potrzeby może być poszerzana podczas aktualizacji *Strategii*.

⁶ Ibidem

Tabela 8. Planowane działania w ramach OSI Obszary marginalizacji

Cel strategiczny	Proponowane działania	Cel Strategii Gminy, na który wpływa wywiera zaplanowane działanie
Kompetencje przyszłości	Podniesienie kompetencji cyfrowych uczniów w Gminie Nowe Miasto Lubawskie	Bogata oferta edukacyjna, kulturalna i sportowo-rekreacyjna
	Podniesienie kompetencji w zakresie wielojęzyczności uczniów w Gminie Nowe Miasto Lubawskie	
Inteligentna produktywność	Wsparcie Seniorów na terenie Gminy Nowe Miasto Lubawskie	Włączenie społeczne Bogata oferta edukacyjna, kulturalna i sportowo-rekreacyjna
Kreatywna aktywność	BRATIAN COUNTRY FEST	Bogata oferta edukacyjna, kulturalna i sportowo-rekreacyjna Rozbudowa infrastruktury rekreacyjnej Społeczno-gospodarcza promocja Gminy
	DOŻYNKI GMINNE	
	FESTIWAL ZDROWEJ ŻYWNOCI	
	Igrzyska Kół Gospodyń Wiejskich	
	Jarmark Wielkanocny w Bratianie	
	Warsztaty edukacyjno-artystyczne dla dzieci w tym młodzieży oraz dorosłych w Świetlicy w Pacóltowie	Bogata oferta edukacyjna, kulturalna i sportowo-rekreacyjna Społeczno-gospodarcza promocja Gminy
Wycieczki rozwijająco-kulturowe	Bogata oferta edukacyjna, kulturalna i sportowo-rekreacyjna Społeczno-gospodarcza promocja Gminy	
Mocne fundamenty	Rozwój sieci drogowej na terenie Gminy Nowe Miasto Lubawskie	Zrównoważone gospodarowanie przestrzenią Rozwój infrastruktury drogowej i dostępności komunikacyjnej
	Budowa sieci kanalizacji sanitarnej łączącej miejscowości Bagno-Jamielnik	Ochrona środowiska i bogactwa naturalnego Gminy Rozwój infrastruktury technicznej
	Rozbudowa sieci kanalizacji sanitarnej w miejscowości Jamielnik	
	Zwiększenie ilości miejsc postojowych na terenie Gminy Nowe Miasto Lubawskie	Zrównoważone gospodarowanie przestrzenią Rozwój infrastruktury drogowej i dostępności komunikacyjnej
Budowa oświetlenia drogowego na terenie Gminy Nowe Miasto Lubawskie	Rozwój infrastruktury drogowej i dostępności komunikacyjnej Zielona gospodarka (gospodarka niskoemisyjna, obiegu zamkniętego)	

Strategia Rozwoju Gminy Nowe Miasto Lubawskie na lata 2023-2030

		Rozwój infrastruktury technicznej
Rozwój sieci ścieżek rowerowych na terenie Gminy Nowe Miasto Lubawskie		Rozwój infrastruktury drogowej i dostępności komunikacyjnej Rozbudowa infrastruktury rekreacyjnej Bogata oferta edukacyjna, kulturalna i sportowo-rekreacyjna
Montaż instalacji odnawialnych źródeł energii na obiektach gminnych.		Zielona gospodarka (gospodarka niskoemisyjna, obiegu zamkniętego Rozwój infrastruktury technicznej)
Utworzenie stref przemysłowych / parku technologicznego		Strefy przedsiębiorczości
Likwidacja barier architektonicznych obiektów i stref publicznych		Włączenie społeczne
Kompleksowe termomodernizacje obiektów użyteczności publicznych		Ochrona środowiska i bogactwa naturalnego Gminy
Rozbiórki istniejącej i budowa nowej świetlicy w Gryżlinach		
Budowa budynku gastronomicznego w miejscowości Chrośle		
Plac ofiar totalitaryzmów - zagospodarowanie terenu wraz z niezbędną infrastrukturą techniczną		
Budowa remizy OSP w Skarlinie		
Budowa stref rekreacji na terenie Gminy Nowe Miasto Lubawskie		Rozbudowa infrastruktury rekreacyjnej Bogata oferta edukacyjna, kulturalna i sportowo-rekreacyjna
Renowacja i modernizacja zabytków – Park w Gwiździnach		
Budowa budynku – zaplecze sportowe przy boisku Klubu Sportowego Wicher Gwiździny		
Budowa stacji uzdatniania wody Stacji Uzdatniania Wody Gwiździny		
Przebudowa i rozbudowa stacji uzdatniania wody Stacji Uzdatniania Wody Mszanowo		Ochrona środowiska i bogactwa naturalnego Gminy Rozwój infrastruktury technicznej
Kompleksowa modernizacja zaopatrzenia w wodę Gminy Nowe Miasto Lubawskie		
Przebudowa sieci wodociągowej w miejscowości Lekarty		
Wyposażenie przystani kajakowej w Mszanowie		Rozbudowa infrastruktury rekreacyjnej Bogata oferta edukacyjna, kulturalna i sportowo-rekreacyjna
Budowa sieci gazowej średniego ciśnienia w Bratianie		Rozwój infrastruktury technicznej
Organizacja gminnych zawodów w piłce siatkowej		Rozbudowa infrastruktury rekreacyjnej Bogata oferta edukacyjna, kulturalna i sportowo-rekreacyjna

Źródło: Urząd Gminy Nowe Miasto Lubawskie

2.4. Obszary strategicznej interwencji w Gminie Nowe Miasto Lubawskie

Zgodnie z rozwiązaniami ustawowymi, zapisanymi w ustawie o zasadach prowadzenia polityki rozwoju, obszarami specjalnej polityki są m.in. obszary strategicznej interwencji (OSI).

OSI to terytoria wymagające wsparcia zewnętrznego w celu wzmocnienia wewnętrznego potencjału rozwoju lub zapobiegania negatywnym procesom przyrodniczym i (lub) społeczno-gospodarczym. Wyróżnia się dwa obszary:

- o niekorzystnych cechach i procesach społeczno-ekonomicznych i (lub) przyrodniczych, wymagające interwencji zewnętrznych,
- obszary wzrostu - o charakterze obszarów funkcjonalnych – aktualnie istniejących lub możliwych do wykreowania o szczególnie korzystnych właściwościach przyrodniczych lub społeczno-ekonomicznych dla rozwoju.⁷

W ramach niniejszej Strategii wyznaczono jeden **Obszar Strategicznej Interwencji Przedsiębiorczość**.

Jednym z kluczowych obszarów rozwoju Gminy jest wspieranie przedsiębiorczości, która skupia się na tworzeniu warunków dla niej oraz rozwijaniu atrakcyjności inwestycyjnej. Gmina Nowe Miasto Lubawskie chcąc być atrakcyjnym i przyjaznym miejscem do prowadzenia działalności gospodarczej, dąży do zapewnienia atrakcyjnych warunków funkcjonowania przedsiębiorstw na swoim terenie. Gmina Nowe Miasto Lubawskie oferuje firmom zwolnienia podatkowe. Gmina przekazała także szereg miejsc lokalizacyjnych pod budowę wiatraków energetycznych oraz terenów inwestycyjnych. Udogodnienia te mają za zadanie przyciągnięcie inwestorów oraz przedsiębiorstw z innych regionów kraju oraz z zagranicy.

Kryterium delimitacji:

Duże znaczenie dla kształtowania aktywności gospodarczej na danym obszarze ma jego atrakcyjność inwestycyjna. Dotychczasowe działania podejmowane w ramach polityki regionalnej wpłynęły na wyposażenie terenu w infrastrukturę techniczną, społeczną, dostępność transportową. Władze samorządowe Gminy podjęły decyzję o przygotowaniu nowych terenów inwestycyjnych, których zadaniem będzie przyciągnięcie inwestorów. Są one zlokalizowane w centralnej części gminy, w bezpośrednim sąsiedztwie miasta Nowe Miasto Lubawskie.

Uzasadnienie OSI

Zgodnie z „Krajową Strategią Rozwoju Regionalnego 2030” instrumentem wspierania inwestycji i zwiększania atrakcyjności inwestycyjnej regionów jest Polska Strefa Inwestycji. Zmienione zasady działania Specjalnej Strefy Ekonomicznej wprowadzają preferencje dla inwestycji podejmowanych na obszarach o wysokim poziomie bezrobocia, dla mikro, małej oraz średniej przedsiębiorczości oraz w gminach tracących funkcje społeczno-gospodarcze. Otwarcie możliwości uzyskania wsparcia dla MŚP zwiększy napływ inwestycji w rejony słabiej rozwinięte, które na obecnym etapie rozwoju nie są w stanie sprostać wymaganiom dużych inwestorów, jak infrastruktura czy dostępność zasobów ludzkich.⁸

Realizowane będą kierunki działań:

- tworzenie i rozwój terenów inwestycyjnych oraz przygotowanie infrastruktury technicznej na terenach inwestycyjnych,
- przygotowana oferta z dokładnym opisem terenu inwestycyjnego, sporządzona również w językach obcych, zamieszczona na stronie internetowej urzędu,
- rozbudowany system zachęt,
- zintensyfikowanie promocji Gminy - wzrost rozpoznawalności gminy,
- budowanie wizerunku Gminy jako komfortowego do życia codziennego oraz prowadzenia działalności gospodarczej,
- tworzenie przez samorząd lokalny warunków do sieciowania przedsiębiorstw,
- promowanie wśród lokalnych przedsiębiorców współpracy i tworzenie przestrzeni do sieciowania (seminaria, warsztaty, wykłady eksperckie),
- tworzenie spółdzielni socjalnych,

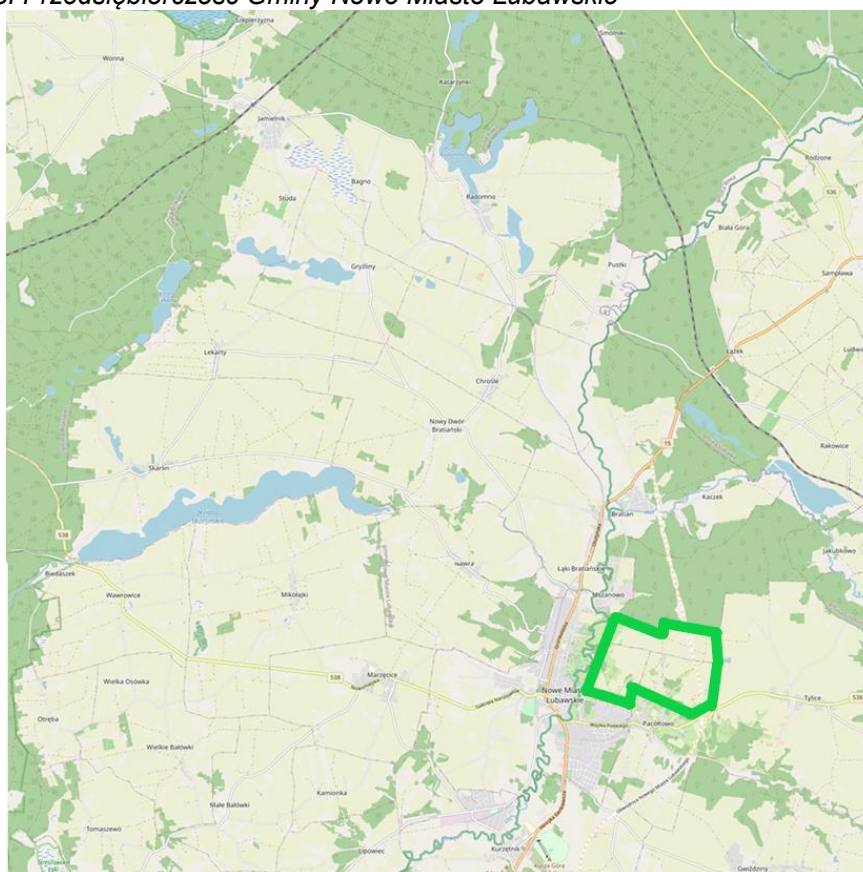
⁷ P. Śleszyński, J. Bański, M. Degórski, T. Komornicki, Delimitacja obszarów strategicznej interwencji państwa: obszarów wzrostu i obszarów problemowych

⁸ Ibidem.

- wzmacnianie wsparcia marketingowego na poziomie lokalnym i regionalnym,
- promocja postaw przedsiębiorczych,
- zachęty dla uczniów, absolwentów i pracowników.

Rozwój przedsiębiorczości nie będzie możliwy, jeżeli przedsiębiorstwa nie będą miały wykwalifikowanej kadry. Patrząc na wskaźniki migracji, jakie występują w Gminie Nowe Miasto Lubawskie, władze muszą podjąć działania i współpracę z sąsiednimi ośrodkami miejskimi mające na celu zatrzymanie młodych ludzi, jako zasobów atrakcyjności inwestycyjnej gminy. Oprócz wprowadzenia zachęt dla przedsiębiorstw i mieszkańców, władze gminy muszą stworzyć atrakcyjną ofertę kulturalną, sportową i handlową oraz miejsce wypoczynku i rekreacji. Dopiero równoległa realizacja wszystkich działań wzmacnia atrakcyjność inwestycyjną miejsca.

Rysunek 1 OSI Przedsiębiorczość Gminy Nowe Miasto Lubawskie



 - granice Osi Przedsiębiorczość Gminy Nowe Miasto Lubawskie

Źródło: opracowanie własne

Tabela 9. Oczekiwane skutki interwencji OSI PRZEDSIĘBIORCZOŚĆ a cele Strategii

Cele strategiczne	Cele operacyjne	Oczekiwane skutki interwencji
Wzmocnienie spójności przestrzennej	1.1. Zrównoważone gospodarowanie przestrzenią 1.2. Rozwój infrastruktury drogowej i dostępności komunikacyjnej 1.3. Rozbudowa infrastruktury rekreacyjnej	Uzupełnienie obszarów o nowe funkcje Poprawa jakości przestrzeni i ochrona ładu przestrzennego gminy Rozwój przestrzeni społecznej Poprawa funkcjonalności przestrzeni publicznych Rozbudowa infrastruktury rekreacyjnej Zwiększenie atrakcyjności komunikacyjnej gminy
Ochrona środowiska naturalnego	2.1 Ochrona środowiska i bogactwa naturalnego Gminy	Zwiększenie atrakcyjności osadniczej gminy

	<p>2.2 Zielona gospodarka (gospodarka niskoemisyjna, obiegu zamkniętego)</p> <p>3.3 Rozwój infrastruktury technicznej</p>	<p>Poprawa jakości życia mieszkańców</p> <p>Polepszenie jakości środowiska</p>
<p>Człowiek fundamentem rozwoju Gminy</p>	<p>3.1 Bogata oferta edukacyjna, kulturalna i sportowo-rekreacyjna</p> <p>3.2 Zdrowie i bezpieczeństwo mieszkańców</p> <p>3.3 Włączenie społeczne</p>	<p>Poprawa jakości kształcenia na dostępnych poziomach edukacji</p> <p>Poprawa na rynku pracy, w tym obniżenie bezrobocia</p> <p>Wzrost kwalifikacji zawodowych</p> <p>Poszerzenie oferty edukacyjnej, kulturalnej i sportowo-rekreacyjnej</p> <p>Poprawa dostępności do usług zdrowotnych</p> <p>Poprawa jakości bezpieczeństwa mieszkańców</p>
<p>Rozwój lokalnej gospodarki i rynku pracy</p>	<p>4.1 Konkurencyjna i innowacyjna gospodarka</p> <p>4.2 Strefy przedsiębiorczości</p> <p>4.3 Rozwój ekologicznego rolnictwa</p>	<p>Wzrost konkurencyjności przedsiębiorstw</p> <p>Rozwój gospodarczy gminy</p> <p>Zwiększenie atrakcyjności inwestycyjnej Gminy</p> <p>Wzrost przedsiębiorczości mieszkańców</p> <p>Poprawa atrakcyjności rynku pracy, w tym zmniejszenie bezrobocia</p> <p>Rozpoznawalność gminy Nowe Miasto Lubawskie</p> <p>Wzrost dochodów Gminy</p> <p>Zwiększenie tempa rozwoju społeczno-gospodarczego poprzez podniesienie jakości życia mieszkańców</p>
<p>Przyjazna Gmina</p>	<p>5.1 Sprawny samorząd otwarty na współpracę</p> <p>5.2 Społeczno-gospodarcza promocja Gminy</p> <p>5.3 Cyfryzacja usług</p>	<p>Rozwój współpracy samorządowej oraz z innymi podmiotami w zakresie turystyki</p> <p>Wzrost konkurencyjności przedsiębiorstw</p> <p>Rozwój gospodarczy gminy</p> <p>Zwiększenie atrakcyjności inwestycyjnej Gminy</p> <p>Wzrost przedsiębiorczości mieszkańców</p> <p>Poprawa atrakcyjności rynku pracy, w tym zmniejszenie bezrobocia</p> <p>Ograniczenie problemu wykluczenia cyfrowego</p> <p>Rozwój informatyzacji na terenie Gminy</p>

Źródło: opracowanie własne

2.5. Ramy finansowe i źródła finansowania

Podstawowe źródła finansowania zadań zaplanowanych w „Strategii Rozwoju Gminy Nowe Miasto Lubawskie na lata 2023-2030”, to:

1. środki własne budżetowe na realizację zadań własnych Gminy, w tym:
 - dotacje na zadania zlecone i realizowane na podstawie zawartych porozumień,
 - subwencja ogólna (część oświatowa),
 - dochody własne (podatki i opłaty lokalne, udział w podatkach stanowiących dochody budżetu państwa, dochody z majątku Gminy, odsetki od środków na rachunkach bankowych, pozostałe dochody).
2. krajowe i zagraniczne mechanizmy finansowe, w tym:
 - środki pochodzące z funduszy unijnych w okresie programowania na lata 2021-2027 (m.in. Europejskiego Funduszu Rozwoju Regionalnego, Europejskiego Funduszu Społecznego, Funduszu Spójności),
 - środki pochodzące z Europejskiego Instrumentu na rzecz Odbudowy i Zwiększania Odporności,
 - środki pochodzące z Rządowego Funduszu Rozwoju Dróg,
 - inne krajowe (np. tarcze antykryzysowe) i zagraniczne środki finansowe np. z funduszu norweskiego i funduszu Europejskiego Obszaru Gospodarczego,
 - krajowe środki finansowe np. z Narodowego Funduszu Ochrony Środowiska i Gospodarki Wodnej, Wojewódzkiego Funduszu Ochrony Środowiska i Gospodarki Wodnej,
3. komercyjne instrumenty finansowe, w tym:
 - pożyczki i kredyty bankowe,
 - inne.
4. środki innych uczestników (partnerów) procesu wdrażania strategii, w tym sektora prywatnego.

Wszystkie zaplanowane działania (Załącznik nr 2) będą realizowane w okresie 2023-2030.

2.6. Model struktury funkcjonalno-przestrzennej

Najważniejszym dokumentem na poziomie regionalnym przedstawiającym wizję rozwoju województwa jest „*Warmińsko-Mazurskie 2030 Strategia rozwoju społeczno-gospodarczego*”. W *Strategii* wyróżniono cztery priorytety obejmujące: kompetencje przyszłości, inteligentną produktywność, kreatywną aktywność oraz mocne fundamenty. Celem głównym *Strategii* województwa jest: spójność ekonomiczna, społeczna i przestrzenna Warmii i Mazur z regionami Europy.

Kluczowe uwarunkowania rozwojowe Gminy Nowe Miasto Lubawskie

Model struktury funkcjonalno-przestrzennej gminy wynika przede wszystkim z zapisów i założeń przedstawionych w *Studium uwarunkowań i kierunków zagospodarowania przestrzennego gminy Nowe Miasto Lubawskie*.

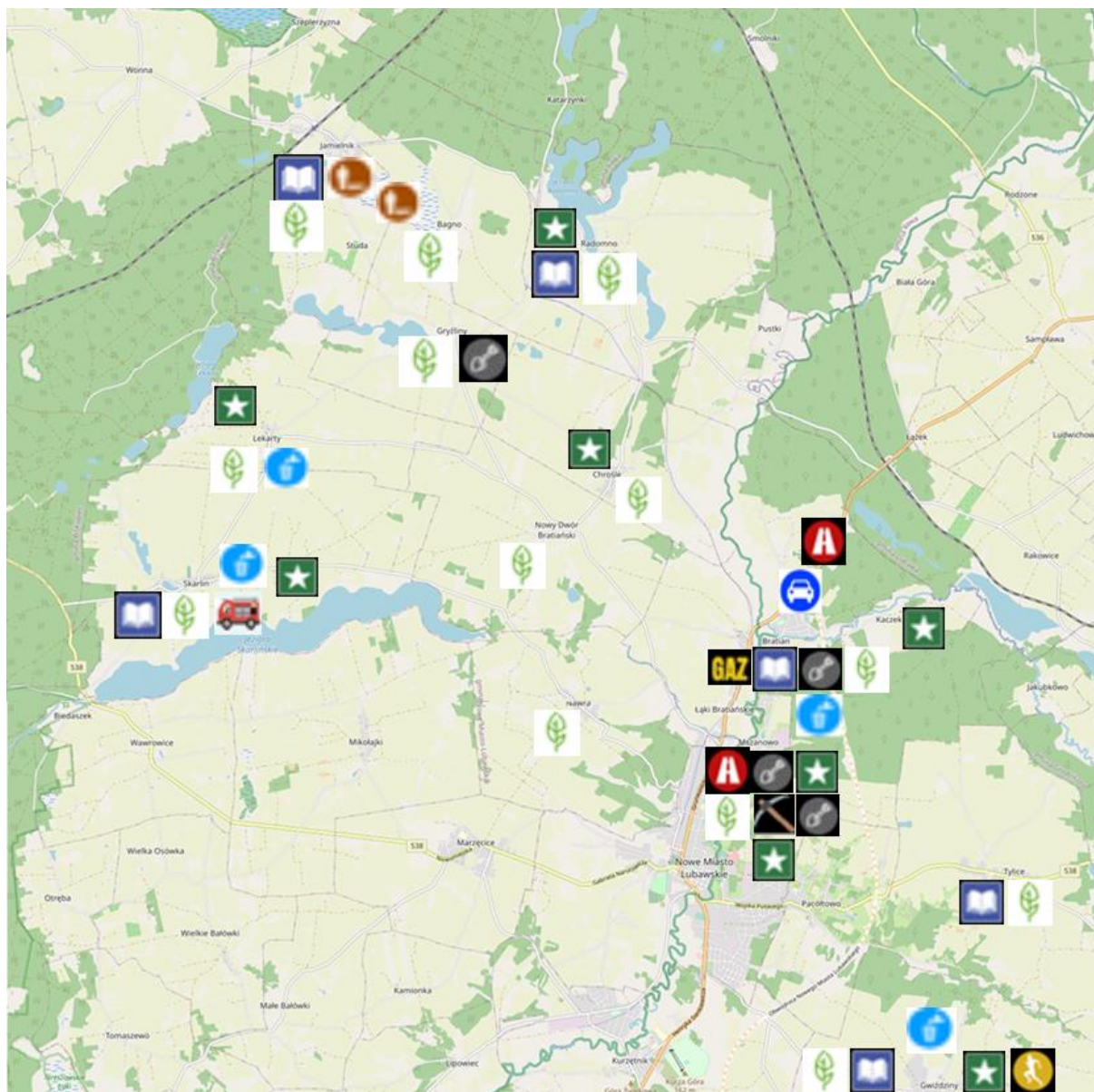
Gmina Nowe Miasto Lubawskie to jednostka samorządowa w skali województwa warmińsko-mazurskiego średniej wielkości o powierzchni 138 km². Rozwój i zagospodarowanie przestrzenne gminy Nowe Miasto Lubawskie zależne są w znacznym stopniu od uwarunkowań zewnętrznych: regionalnych i ponadgminnych. Do najistotniejszych należy zaliczyć:

- położenie przy drodze krajowej nr 15 projektowanej w klasie technicznej GP (główna ruchu przyspieszonego)
- położenie znacznej części gminy w obszarze chronionego krajobrazu oraz występowanie na fragmentach terenu gminy części obszarów NATURA 2000.
- położenie nad rzeką Drwęcą, która:
 - ogranicza rozwój przestrzenny w dolinie z uwagi na znaczne wahania stanów wody w różnych latach i porach roku,
 - jest rezerwatem ichtiofaunistycznym,
- położenie przymiejskie (gmina graniczy z miastem Nowe Miasto Lubawskie),
- w skali regionalnej położenie na skraju województw i w środku – między dwoma ośrodkami podregionalnymi: Iławą i Brodnicą,
- brak na terenie gminy i w gminach ościennych dużych zakładów pracy, stanowiących miejsca pracy dla mieszkańców gminy.
- zabezpieczający potrzeby energetyczne główny punkt zasilania (GPZ) w Nowym Mieście Lubawskim,
- projektowane wyposażenie gminy w gaz ziemny przewodowy z realizacją stacji redukcyjnej gazu w mieście Nowe Miasto Lubawskie.

Rejon aktywnej urbanizacji położony jest w całości w drugiej jednostce strukturalnej i rozpościera się w szerokim pasie drogi krajowej nr 15 (po zrealizowaniu obwodnicy miasta Nowe Miasto Lubawskie będzie

to droga wojewódzka) od północno-wschodniej granicy gminy do granic administracyjnych gminy w Łąkach Bratiańskich. Rejon rozcięty rzeką Drwęcą pozostająca rezerwatem ichtiofaunistycznym.

Rysunek 2 Mapa projektów strategicznych dla rozwoju Gminy Nowe Miasto Lubawskie



Źródło: opracowanie własne

LEGENDA

Obszary i kierunki interwencji

w zakresie infrastruktury technicznej



chodnik i ścieżki rowerowe, parkingi



komunikacja (budowa lub modernizacja dróg)



sieć kanalizacyjna/deszczowa



sieć gazowa



sieć wodociągowa



strefy przedsiębiorczości



projekty dotyczące poprawy bezpieczeństwa mieszkańców

w zakresie środowiska



środowisko (termomodernizacja, wymiana pieców, energooszczędne oświetlenie uliczne, ochrona bioróżnorodności)

w zakresie infrastruktury społecznej



edukacja (w tym modernizacja bazy oświatowej, projekty edukacyjne, podnoszenie kwalifikacji i kompetencji)



pozostałe (projekty społeczne, m.in. organizacja festynów, dożynek, wsparcie seniorów, igrzysk kół gospodyń wiejskich)

w zakresie turystyki i rekreacji



atrakcje turystyczne (m.in. zmodernizowane budynki, renowacja zabytków, miejsca pamięci, strefy rekreacji)



sport i rekreacja (m.in. boiska, korty, pływalnie, modernizacja obiektów sportowych)

Krótką charakterystyka obszarów i kierunki interwencji:

1. W zakresie infrastruktury technicznej:

- Poprawa infrastruktury drogowej (dróg, chodników, ścieżek rowerowych, oświetlenia, parkingów) przyczyni się do zwiększenia mobilności i bezpieczeństwa mieszkańców, jak również zwiększy atrakcyjność turystyczną gminy.
- Wraz z rozwojem gospodarczym, gmina musi zapewnić mieszkańcom najważniejsze potrzeby, w tym m.in. związane z mieszkalnictwem i z dostępem do podstawowych potrzeb. Gmina zaplanowało realizację inwestycji związanych z gospodarką wodno-ściekową.

2. W zakresie środowiska:

- W gminie Nowe Miasto Lubawskie będą realizowane działania w celu ochrony środowiska i niskoemisyjności (m.in. termomodernizacja, wymiana pieców, ochrona bioróżnorodności). W ramach zadań środowiskowych można jeszcze wyróżnić: budowę instalacji odnawialnych źródeł energii, wymianę na energooszczędne oświetlenie drogowe, budowa i przebudowa stacji uzdatniania wody.

3. W zakresie infrastruktury społecznej:

- Ważnymi inwestycjami w obszarze społecznym będzie zwiększenie dostępu do usług medycznych oraz wsparcie Seniorów na terenie gminy.

4. W zakresie kultury, sportowej i rekreacji:

- Poprzez zrównoważone zagospodarowanie przestrzeni publicznej gmina Nowe Miasto Lubawskie poszerzy ofertę sportową, kulturalną i rekreacyjną dla mieszkańców i turystów. Rozszerzenie wachlarza wydarzeń kulturalnych w gminie wspomogą osiągnięcie celów społecznych, integracyjnych oraz edukacyjnych a także znacznie wzbogaci ofertę kulturalną i sportowo-rekreacyjną gminy.
- Rozbudowa infrastruktury sportowo-rekreacyjnej zwiększy atrakcyjność gminy i stworzy możliwość utworzenia gminy przyjaznej rozwojowi społeczeństwa. Jednym z głównych planów związanych z rozwojem sportu, kultury i rekreacji w gminie jest dalszy rozwój obiektów rekreacyjnych, tworzenie szlaków i tras rowerowych, miejsc wypoczynku.

5. W zakresie gospodarczej:

- Ważnym kierunkiem rozwoju gminy jest stworzenie dobrych warunków prowadzenia działalności gospodarczej, m.in. poprzez strefy przedsiębiorczości oraz dialog społeczny z przedsiębiorcami.

2.7. Ustalenia i rekomendacje w zakresie kształtowania i prowadzenia polityki przestrzennej

Rekomendacje w zakresie kształtowania i prowadzenia polityki przestrzennej określono na podstawie modelu struktury funkcjonalno-przestrzennej wraz z przeprowadzoną analizą uwarunkowań przestrzennych w gminie.

1. Teren aktywnej urbanizacji

Położenie: Wyodrębniony rejon położony jest w całości w drugiej jednostce strukturalnej i rozpościera się w szerokim pasie drogi krajowej nr 15 od północno-wschodniej granicy gminy do granic administracyjnych gminy w Łąkach Bratiańskich. Rejon rozcięty rzeką Drwęcą pozostającą rezerwatem ichtiofaunistycznym.

Zasady gospodarowania przestrzenią: dominującymi funkcjami rejonu będzie działalność gospodarcza związana z komercyjną produkcją i usługami oraz rzemiosłem, a także dążenie do intensywnych form zabudowy. W rozległej strefie ekologicznej, w obrębie rejonu, przeważać powinny ekstensywne formy zabudowy, a rodzaje rzemiosła powinny ograniczać się do działalności o potencjalnej uciążliwości, zamykającej się w granicach własnej działki budowlanej. W rejonie nastąpi także wyraźny rozwój mieszkalnictwa nie związanego z rolnictwem. Możliwość lokalizacji inwestycji publicznych dla ogółu mieszkańców gminy. Zasadą powinno być pełne uzbrojenie techniczne terenów zurbanizowanych.

2. Tereny rolniczo-osadnicze

Położenie: dwa wyodrębnione rejony („b1” i „b2” – część) położone są w całości w pierwszej jednostce strukturalnej i rozpościerają się pomiędzy doliną Drwęcy (od wschodu) i kompleksem leśnym (od zachodu). Rozdziela je obniżenie terenowe z jeziorem Skarlińskim. Trzeci wyodrębniony rejon („b”) to północna część jednostki strukturalnej nr III z zabudową wsi Tylice i Gwiżdżyny.

Zasady gospodarowania przestrzenią: Dominującymi funkcjami terenu będzie nadal gospodarka rolna, a także utrwalanie i rozbudowa zaplecza produkcji rolnej. Z innych zasad gospodarowania należy wymienić:

- pełną możliwość rozbudowy i modernizacji istniejących siedlisk i obiektów w strefach zabudowanych,
- ograniczoną celowość powiększania obszaru zurbanizowanego wsi z uwagi na potrzebę ochrony wysokich klas gruntów rolnych,
- dążenie do maksymalnego rolniczego wykorzystania gruntów,
- zalecenie wprowadzenia przeciwoerozyjnych zadrzewień śródpolnych,
- dążenie do wyposażenia zurbanizowanych obszarów wsi z niezbędną infrastrukturą techniczną.
- możliwość lokalizacji odnawialnych źródeł energii o mocy powyżej 100 kW w rejonie b1. Na rysunku studium - zał. nr 3, wrysowano tereny lokalizacji OZE łącznie ze strefą oddziaływania.

3. Tereny przyrodniczo-osadnicze

Położenie: Dwa wyodrębnione rejony położone są:

- na północnym skraju gminy w obrębie pierwszej jednostki strukturalnej wraz ze wsią Jamielnik i Bagno,
- w północno-wschodniej części gminy, w obrębie doliny Drwęcy, wraz z zabudową wsi Pustki.

Tereny w całości położone są w ekologicznej strefie polityki przestrzennej.

Zasady gospodarowania przestrzenią: Dominującymi funkcjami terenu będzie nadal gospodarka leśna i rolnictwo – szczególnie użytki zielone, z preferencją ochrony przyrody, a także utrwalanie, z dopuszczeniem rozbudowy, ekstensywnych form budownictwa mieszkaniowego i związanego z działalnością rolną oraz leśną. W obrębie rejonów możliwe jest:

- zagospodarowanie terenów w strefie potencjalnego rozwoju (E) w oparciu o miejscowe plany zagospodarowania przestrzennego,
- rozbudowywanie i modernizacja obiektów i urządzeń publicznych, istniejących siedlisk i obiektów w strefach zabudowanych i w obrębie istniejącej zabudowy rozproszonej,
- możliwość wtórnych podziałów w obrębie zabudowy już istniejącej,
- możliwość powiększenia obszarów zurbanizowanych przy zachowaniu następujących zasad:
- możliwie maksymalna ochrona istniejącej zieleni,

- ochrona wartości kulturowych i krajobrazowych,
- zalecenie uzupełnienia i wzbogacenia zielenią obszarów przeznaczonych pod zabudowę, dążenie do pełnego uzbrojenia technicznego terenu,
- grunty marginalne, nieprzydatne dla rolnictwa, mogą być zalesiane pod warunkiem wykonania rozpoznania (ekspertyzy) w kierunku wykluczenia występowania na nich siedlisk z załącznika I Dyrektywy Siedliskowej, w tym ciepłolubnych muraw napiaskowych i muraw kserotermicznych, wykształcających się na suchych piaszczystych glebach na stanowiskach o odpowiednich warunkach termicznych i ekspozycji słonecznej.
- dopuszczalność wprowadzania ekstensywnej i pojedynczej zabudowy o funkcji nieuciążliwej w strefy zadrzewione,
- zasada strefowania zabudowy, tj. koncentracji różnorodnych funkcji (mieszkaniowej, mieszkaniowej z działalnością gospodarczą, przemysłowo-handlowej) w zespoły wzajemnie izolowane zielenią publiczną i zielenią realizowaną w obrębie działek,
- zasada koncentracji usług i funkcji publicznych.

4. Tereny przyrodniczo rekreacyjne

Położenie: Rejon położony jest w całości w obrębie pierwszej jednostki strukturalnej. Obejmuje kompleksy przyrodniczo-krajobrazowe i ekosystemy, takie jak: lasy, wody, użytki ekologiczne i rolne.

Zasady gospodarowania przestrzenią: Rejon w wysokim stopniu predysponowany do rozwoju funkcji turystyczno-wypoczynkowych. Obowiązują proekologiczne zasady gospodarowania zasobami istniejącymi. W obrębie rejonu zakłada się:

- rozwój zabudowy mieszkaniowej i usług nastawionych na obsługę funkcji turystyczno-wypoczynkowych,
- porządkowanie, wymianę lub modernizację istniejącej zabudowy siedliskowej dla stworzenia bazy agroturystycznej (rejon wsi Skarlin),
- doposażenie w niezbędne systemy i urządzenia infrastruktury technicznej, w tym w ścieżki rowerowe,
- prowadzenie gospodarki rolnej z zachowaniem uwarunkowań przyrodniczych,
- ochrona zasobów leśnych przed nieracjonalną eksploatacją,
- grunty marginalne, nieprzydatne dla rolnictwa, mogą być zalesiane pod warunkiem wykonania rozpoznania (ekspertyzy) w kierunku wykluczenia występowania na nich siedlisk z załącznika I Dyrektywy Siedliskowej, w tym ciepłolubnych muraw napiaskowych i muraw kserotermicznych, wykształcających się na suchych piaszczystych glebach na stanowiskach o odpowiednich warunkach termicznych i ekspozycji słonecznej,
- ograniczenie przekształceń naturalnego ukształtowania terenu,
- ochronę strefy brzegowej jezior,
- ograniczenie stosowania nawozów i środków ochrony roślin na terenach użytkowanych rolniczo,

5. Tereny przyrodnicze

Położenie: W gminie wyznaczono 4 rejony przyrodnicze: „e”, „e1”, „e2” i „e3”. Rejon „e” położony jest wzdłuż wschodniej granicy gminy (równoległe do rzeki Wel) z jeziorem Tyliczki i Fabrycznym, w obrębie przestrzennej jednostki strukturalnej „wysoczyzna wschodnia”. Trzy pozostałe rejony okalają rejon aktywacji urbanizacji i położone są w całości w jednostce strukturalnej „dolina Drwęcy”.

Zasady gospodarowania przestrzenią: Dominującymi funkcjami terenu będzie nadal gospodarka leśna, zadrzewienia, ekstensywne formy gospodarki rolnej i zachowanie użytków o charakterze ekologicznym. W obrębie rejonu zakłada się:

- rozszerzenie terenów leśnych i pastwiskowych oraz maksymalizacja powierzchni lasów o charakterze ochronnym,
- działanie na rzecz prawidłowej ekologicznej gospodarki leśnej i rolnej,
- zakaz wprowadzenia nowej zabudowy poza siedliskami istniejącymi, z wyłączeniem obszarów bezpośrednio związanych z gospodarką leśną,
- rozwijanie systemów i urządzeń dla rekreacji czynnej, w tym systemu ścieżek rowerowych,
- na północ od wsi Pacółtowo, na skraju strefy istnieje elektrownia wiatrowa wybudowana zgodnie z prawem – do adaptacji.

3. Zgodność Strategii z założeniami zawartymi w dokumentach wyższego rzędu

„Strategia Rozwoju Gminy Nowe Miasto Lubawskie na lata 2023-2030” jest zgodna z obecnie obowiązującą średniookresową strategią rozwoju kraju, tj. „Strategią na rzecz Odpowiedzialnego Rozwoju do roku 2020” (z perspektywą 2030 roku) oraz założeniami „Krajowej Strategii Rozwoju Regionalnego 2030”, określającej nowe ramy i zasady prowadzenia polityki rozwoju. Natomiast na szczeblu regionalnym strategia jest zgodna z „Warmińsko-Mazurskie 2030. Strategia rozwoju społeczno-gospodarczego”.

3.1. Strategia na rzecz Odpowiedzialności Rozwoju do roku 2020 z perspektywą 2030 roku

Strategia na rzecz Odpowiedzialnego Rozwoju do roku 2020 (z perspektywą do 2030 r.) została przyjęta przez Radę Ministrów 14 lutego 2017 r. i jest obowiązującym, kluczowym dokumentem państwa polskiego w obszarze średnio- i długofalowej polityki gospodarczej. Głównym celem SOR jest tworzenie warunków dla wzrostu dochodów mieszkańców Polski przy jednoczesnym wzroście spójności w wymiarze społecznym, ekonomicznym, środowiskowym i terytorialnym.

W Strategii wyszczególniono także cele szczegółowe:

- I. Trwały wzrost gospodarczy oparty coraz silniej o wiedzę, dane i doskonałość organizacyjną
- II. Rozwój społecznie wrażliwy i terytorialnie zrównoważony
- III. Skuteczne państwo i instytucje służące wzrostowi oraz włączeniu społecznemu i gospodarczemu. oraz obszary wpływające na osiągnięcie celów Strategii: Kapitał ludzki i społeczny, Cyfryzacja, Transport, Energia, Środowisko, Bezpieczeństwo Narodowe.

Tabela 10. Spójność „Strategii Rozwoju Gminy Nowe Miasto Lubawskie na lata 2023-2030” z SOR

Strategia Rozwoju Gminy Nowe Miasto Lubawskie		Cele szczegółowe* i obszary wspierające**) – Strategia na rzecz Odpowiedzialnego Rozwoju																	
		Trwały wzrost gospodarczy oparty coraz silniej o wiedzę, dane i doskonałość organizacyjną					Rozwój społecznie wrażliwy i terytorialnie zrównoważony		Skuteczne państwo i instytucje służące wzrostowi oraz włączeniu społecznemu i gospodarczemu					Obszary wspierające					
		1	2	3	4	5	6	7	8	9	10	11	12	1	2	3	4	5	6
I	I.1						X	X											
	I.2						X	X								X			
	I.3						X	X											
II	II.1						X	X									X	X	
	II.2						X	X									X	X	
	II.3						X	X									X	X	
III	III.1				X					X				X					
	III.2				X					X				X					X
	III.3				X					X				X					
IV	IV.1		X	X															
	IV.2		X	X															
	IV.3		X	X															
V	V.1								X	X		X	X						
	V.2					X			X	X		X	X						
	V.3								X	X	X	X	X		X				

*Obszary: 1. Reindustrializacja, 2. Rozwój innowacyjnych firm, 3. Małe i średnie przedsiębiorstwa, 4. Kapitał dla rozwoju, 5. Ekspansja zagraniczna, 6. Spójność społeczna, 7. Rozwój zrównoważony terytorialnie, 8. Prawo w służbie obywatelom i gospodarce, 9. Instytucje prorozwojowe i strategiczne zarządzanie rozwojem, 10. E-państwo, 11. Finanse publiczne, 12. Efektywność wykorzystania środków UE,

**Obszary wspierające: 1. Kapitał ludzki i społeczny, 2. Cyfryzacja, 3. Transport, 4. Energia, 5. Środowisko, 6. Bezpieczeństwo Narodowe

Źródło: opracowanie własne na podstawie SOR

3.2. Krajowa Strategia Rozwoju Regionalnego 2030

„Krajowa Strategia Rozwoju Regionalnego 2030” (KSRR 2030) to podstawowy dokument strategiczny polityki regionalnej państwa. Głównym celem polityki regionalnej jest efektywne wykorzystanie endogenicznych potencjałów terytoriów i ich specjalizacji dla osiągnięcia zrównoważonego rozwoju kraju, co tworzyć będzie warunki do wzrostu dochodów mieszkańców Polski przy jednoczesnym osiągnięciu spójności w wymiarze społecznym, gospodarczym, środowiskowym i przestrzennym. Cel główny polityki regionalnej do roku 2030 realizowany będzie w oparciu o uzupełniające się trzy cele szczegółowe:

Cel 1. Zwiększenie spójności rozwoju kraju w wymiarze społecznym, gospodarczym, środowiskowym i przestrzennym.

- 1.1. Wzmacnianie szans rozwojowych obszarów słabszych gospodarczo.
 - 1.1.1. Tworzenie warunków do dalszego rozwoju konkurencyjnej gospodarki we wschodniej Polsce.
 - 1.1.2. Wzmacnianie szans rozwojowych obszarów zagrożonych trwałą marginalizacją.
- 1.2. Zwiększenie wykorzystania potencjału rozwojowego miast średnich tracących funkcje społeczno-gospodarcze.
- 1.3. Przyspieszenie transformacji profilu gospodarczego Śląska.
- 1.4. Przeciwdziałanie kryzysom na obszarach zdegradowanych.
- 1.5. Rozwój infrastruktury wspierającej dostarczanie usług publicznych i podnoszącej atrakcyjność inwestycyjną obszarów.

Cel 2. Wzmacnianie regionalnych przewag konkurencyjnych.

- 2.1. Rozwój kapitału ludzkiego i społecznego.
- 2.2. Wspieranie przedsiębiorczości na szczeblu regionalnym i lokalnym.
- 2.3. Innowacyjny rozwój regionu i doskonalenie podejścia opartego na Regionalnych Inteligentnych Specjalizacjach.

Cel 3. Podniesienie jakości zarządzania i wdrażania polityk ukierunkowanych terytorialnie.

- 3.1. Wzmacnianie potencjału administracji na rzecz zarządzania rozwojem.
- 3.2. Wzmacnianie współpracy i zintegrowanego podejścia do rozwoju na poziomie lokalnym, regionalnym i ponadregionalnym.
- 3.3. Poprawa organizacji świadczenia usług publicznych.
- 3.4. Efektywny i spójny system finansowania polityki regionalnej.

Tabela 11. Spójność „Strategii Rozwoju Gminy Nowe Miasto Lubawskie na lata 2023-2030” z KSRR

Strategia Rozwoju Gminy Nowe Miasto Lubawskie		Cele szczegółowe Krajowej Strategii Rozwoju Regionalnego 2030											
		Zwiększenie spójności rozwoju kraju w wymiarze społecznym, gospodarczym, środowiskowym i przestrzennym					Wzmacnianie regionalnych przewag konkurencyjnych			Podniesienie jakości zarządzania i wdrażania polityk ukierunkowanych terytorialnie			
		1.1	1.2	1.3	1.4	1.5	2.1	2.2	2.3	3.1	3.2	3.3	3.4
1.	I.1	X			X								
	I.2	X			X	X							
	I.3	X			X	X							
2.	II.1	X			X							X	
	II.2	X			X							X	
	II.3	X			X	X						X	
3.	III.1	X				X	X						
	III.2	X				X	X						
	III.3	X				X	X						
4.	IV.1	X				X		X	X				
	IV.2	X				X		X	X				
	IV.3	X				X		X	X				
5.	V.1									X	X		X
	V.2	X				X		X		X			
	V.3					X		X		X			

Źródło: opracowanie własne na podstawie KSRR

3.3. Warmińsko-Mazurskie 2030. Strategia rozwoju społeczno-gospodarczego

„Warmińsko-Mazurskie 2030. Strategia rozwoju społeczno-gospodarczego” jest najważniejszym regionalnym dokumentem strategicznym. Celem głównym Strategii województwa jest: spójność ekonomiczna, społeczna i przestrzenna Warmii i Mazur z regionami Europy. Cel główny będzie możliwy do zrealizowania poprzez realizację poniższych celów strategicznych:

Cel strategiczny 1: Kompetencje przyszłości

- 1.1 Użyteczne kwalifikacje i kompetencje
- 1.2 Nowoczesne usługi
- 1.3 Profesjonalne organizacje

Cel strategiczny 2: Inteligentna produktywność

- 2.1. Satysfakcjonująca praca
- 2.2. Inteligentna specjalizacja
- 2.3. Wysoka konkurencyjność

Cel strategiczny 3: Kreatywna aktywność

- 3.1 Inspirująca twórczość
- 3.2 Efektywna współpraca
- 3.3 Ukształtowana tożsamość

Cel strategiczny 4: Mocne fundamenty

- 4.1. Silny kapitał społeczny
- 4.2. Optymalna infrastruktura rozwoju
- 4.3. Wyjątkowe środowisko przyrodnicze

Tabela 12. Spójność Strategii Rozwoju Gminy Nowe Miasto Lubawskie na lata 2023-2030 z Warmińsko-Mazurskie 2030. Strategia rozwoju społeczno-gospodarczego

Strategia rozwoju Gminy Nowe Miasto Lubawskie		Cele strategiczne Warmińsko-Mazurskie 2030. Strategia rozwoju społeczno-gospodarczego											
		Kompetencje przyszłości			Inteligentna produktywność			Kreatywna aktywność			Mocne fundamenty		
		1.1	1.2	1.3	2.1	2.2	2.3	3.1	3.2	3.3	4.1	4.2	4.3
1	I.1											X	
	I.2											X	
	I.3											X	
2	II.1											X	X
	II.2											X	X
	II.3											X	X
3	III.1	X	X		X			X		X	X		
	III.2		X		X			X		X	X		
	III.3		X		X			X		X	X	X	
4	IV.1		X			X	X						
	IV.2		X			X	X						
	IV.3		X			X	X						
5	V.1		X	X					X	X			
	V.2		X	X			X			X			
	V.3		X	X			X						

Źródło: opracowanie własne na podstawie „Warmińsko-Mazurskie 2030. Strategia rozwoju społeczno-gospodarczego”

4. System realizacji Strategii

Strategia Rozwoju Gminy Nowe Miasto Lubawskie na lata 2023-2030 będzie realizowana z wykorzystaniem narzędzi i procedur (m.in. dokumentów wykonawczych, o których mowa w podrozdziale 4.2. *Wytyczne do sporządzenia dokumentów wykonawczych*) pomocnych w zarządzaniu dokumentem). W ramach zarządzania strategią można wymienić trzy podstawowe etapy: wdrażanie, monitorowanie, aktualizacja.

4.1. Wdrażanie Strategii

Wójt Gminy Nowe Miasto Lubawskie, w drodze zarządzenia, powoła zespół odpowiedzialny za wdrażanie *Strategii Rozwoju Gminy Nowe Miasto Lubawskie na lata 2023-2030*.

4.2. Monitorowanie i ewaluacja Strategii

Monitoring jest systematycznym i szczegółowym badaniem realizacji *Strategii*. Koncentruje się na ocenie przebiegu prawidłowości wdrażania działań i zadań realizacyjnych w odniesieniu do przyjętego planu oraz stopnia osiągnięcia produktów i rezultatów. Monitoring przeprowadzany powinien być w trakcie realizacji i obejmuje: harmonogram oraz weryfikację zaplanowanych rezultatów poszczególnych zadań.⁹

Natomiast ewaluacja jest cyklicznym badaniem wybranych elementów strategii i powinna się koncentrować na stopniu realizacji celów strategicznych oraz spełnienia wizji strategicznej. Ewaluacja przeprowadzona zostanie po 2025 r., po 2028 r. oraz na koniec obowiązywania *Strategii*.

4.3. Aktualizacja Strategii

W przypadku stwierdzenia zmian warunków i bieżącej sytuacji Gminy podczas monitorowania i ewaluacji *Strategii*, konieczna jest aktualizacja dokumentu.

Zasadnicza zmian celów i kierunków rozwoju Gminy Nowe Miasto Lubawskie również będzie wymagać aktualizacji dokumentu. W tym celu uchwałą Rady Gminy należy zaktualizować zapisy *Strategii Rozwoju Gminy Nowe Miasto Lubawskie na lata 2023-2030*. Aktualizacja *Strategii* powinna odbywać się zgodnie z Ustawą z dnia 8 marca 1990 r. o samorządzie gminnym.

4.4. Wytyczne do sporządzenia dokumentów wykonawczych

Dokumenty wykonawcze Gminy Nowe Miasto Lubawskie to dokumenty gminne, które realizują cele operacyjne wskazane w *Strategii* i są uchwalane przez Radę Gminy Nowe Miasto Lubawskie. Do dokumentów wykonawczych można zaliczyć programy polityki sektorowej (społecznej, mieszkaniowej, komunalnej i ochrony środowiska, przestrzennego rozwoju, kultury, zdrowia, edukacji, transportu) oraz programy operacyjne (dokumenty wynikające z odrębnych ustaw).

Tabela 13. Aktualność i spójność dokumentów wykonawczych

Lp.	Obszar tematyczny	Dokumenty wykonawcze	Aktualność dokumentu	Spójność
1	Planowanie przestrzenne	Studium uwarunkowań i kierunków zagospodarowania przestrzennego Gminy Nowe Miasto Lubawskie	Aktualny	Spójny
2	Energetyka	Założenia do planu zaopatrzenia w ciepło, energię elektryczną i paliwa gazowe	Aktualny	Spójny

⁹ 2BA doradztwo strategiczne – Agnieszka Nowak – Leszek Nowak, Zarządzanie strategiczne rozwojem gospodarczym

Strategia Rozwoju Gminy Nowe Miasto Lubawskie na lata 2023-2030

3		Plan zaopatrzenia w ciepło, energię elektryczną i paliwa gazowe	Aktualny	Spójny
4	Gospodarka komunalna	Wieloletni plan gospodarowania mieszkaniowym zasobem gminy	Aktualny	Spójny
5	Ochrona i opieka nad zabytkami oraz zarządzanie dziedzictwem	Gminny program opieki nad zabytkami	Nieaktualny	Spójny
6	Ochrona środowiska i adaptacja do zmian klimatu	Gminny program ochrony środowiska	Aktualny	Spójny
7		Plan gospodarki niskoemisyjnej	Aktualny	Spójny
8		Program usuwania azbestu	Aktualny	Spójny
9	Polityka społeczna	Gminna strategia rozwiązywania problemów społecznych	Aktualny	Spójny
10		Gminny program przeciwdziałania przemocy w rodzinie oraz ochrony ofiar przemocy w rodzinie	Aktualny	Spójny
11		Gminny program wspierania rodziny	Nieaktualny	Spójny
12		Gminny program profilaktyki i rozwiązywania problemów alkoholowych	Aktualny	Spójny
13		Gminny program przeciwdziałania narkomanii	Aktualny	Spójny
15	Rozwój lokalny	Program współpracy z organizacjami pozarządowymi oraz podmiotami wymienionymi w art. 3 ust. 3. Ustawy o działalności pożytku publicznego i o wolontariacie;	Aktualny	Spójny
16		Gminny Program Rozwoju Dróg	Aktualny	Spójny
17	Finanse publiczne	Wieloletnia prognoza finansowa gminy	Aktualny	Spójny
18		Uchwały budżetowe	Aktualny	Spójny

Źródło: opracowanie własne

Spis schematów, rysunków, tabel

Schemat 1. Drzewo problemów	6
Schemat 2. Wizja Gminy Nowe Miasto Lubawskie	7
Schemat 3. Cel główny, cele strategiczne i cele operacyjne Strategii Rozwoju Gminy Nowe Miasto Lubawskie na lata 2023-2030	9
Rysunek 1 OSI Przedsiębiorczość Gminy Nowe Miasto Lubawskie	28
Rysunek 2 Mapa projektów strategicznych dla rozwoju Gminy Nowe Miasto Lubawskie	31
Tabela 1. Analiza SWOT	5
Tabela 2. Cel strategiczny 1 wraz z celami operacyjnymi, kierunkami działań, oczekiwanymi rezultatami i wskaźnikami osiągnięcia działań	11
Tabela 3. Cel strategiczny 2 wraz z celami operacyjnymi, kierunkami działań, oczekiwanymi rezultatami i wskaźnikami osiągnięcia działań	14
Tabela 4. Cel strategiczny 3 wraz z celami operacyjnymi, kierunkami działań, oczekiwanymi rezultatami i wskaźnikami osiągnięcia działań	17
Tabela 5. Cel strategiczny 4 wraz z celami operacyjnymi, kierunkami działań, oczekiwanymi rezultatami i wskaźnikami osiągnięcia działań	20
Tabela 6. Cel strategiczny 5 wraz z celami operacyjnymi, kierunkami działań, oczekiwanymi rezultatami i wskaźnikami osiągnięcia działań	22
Tabela 7. Cele strategiczne województwa warmińsko-mazurskiego a OSI Obszary marginalizacji – perspektywa 2030	24
Tabela 8. Planowane działania w ramach OSI Obszary marginalizacji	25
Tabela 9. Oczekiwane skutki interwencji OSI PRZEDSIĘBIORCZOŚĆ a cele Strategii.....	28
Tabela 10. Spójność „Strategii Rozwoju Gminy Nowe Miasto Lubawskie na lata 2023-2030” z SOR.	35
Tabela 11. Spójność „Strategii Rozwoju Gminy Nowe Miasto Lubawskie na lata 2023-2030” z KSRR	36
Tabela 12. Spójność Strategii Rozwoju Gminy Nowe Miasto Lubawskie na lata 2023-2030 z Warmińsko-Mazurskie 2030. Strategia rozwoju społeczno-gospodarczego.....	37
Tabela 13. Aktualność i spójność dokumentów wykonawczych	38

Załącznik nr 1. Diagnoza społeczno-gospodarcza Gminy Nowe Miasto Lubawskie

„Diagnoza społeczno-gospodarcza Gminy Nowe Miasto Lubawskie” jest oddzielnym dokumentem realizowanym w ramach „Strategii Rozwoju Gminy Nowe Miasto Lubawskie na lata 2023-2030”.

Załącznik nr 2. Działania planowane do realizacji w ramach Strategii Rozwoju Gminy Nowe Miasto Lubawskie na lata 2023-2030 r.

Działania planowane do realizacji w ramach Strategii Rozwoju Gminy Nowe Miasto Lubawskie na lata 2023-2030 r.” jest oddzielnym dokumentem realizowanym w ramach „Strategii Rozwoju Gminy Nowe Miasto Lubawskie na lata 2023-2030”.