

**Prognoza oddziaływania na środowisko do projektu miejscowego
planu zagospodarowania przestrzennego gminy Nowe Miasto
Lubawskie w obrębie geodezyjnym Nowy Dwór (część działki
133/8)**

Autorzy:

mgr inż. arch. krajobrazu Renata Laszczka

Warszawa, 2023

Spis treści

1. Informacje ogólne	4
1.2. Podstawa formalno-prawna opracowania prognozy.....	4
1.2. Przedmiot i cel opracowania.....	4
1.3. Metodyka opracowania.....	4
1.4. Wymagane uzgodnienia zakresu i stopnia szczegółowości informacji wymaganych w prognozie	4
2. Charakterystyka ustaleń mpzp	5
2.1. Opis głównych celów projektowanego dokumentu.....	5
2.2. Opis ustaleń odnoszących się do ochrony środowiska.....	5
2.3. Powiązania z innymi dokumentami.....	5
2.4. Zgodność celów projektowanego dokumentu z celami ochrony środowiska ustanowionymi na szczeblu międzynarodowym, wspólnotowym i krajowym.....	7
3. Istniejący stan środowiska na obszarze objętym planem	7
3.1. Położenie i ogólna charakterystyka obszaru objętego planem	7
3.2. Rzeźba terenu, budowa geologiczna i surowce naturalne	8
3.3. Warunki hydrogeologiczne i hydrograficzne	8
3.4. Gleby	9
3.5. Klimat	9
3.6. Szata roślinna i świat zwierząt.....	9
3.7. Krajobraz	10
3.8. Ochrona przyrody	10
3.8.1 Obszary chronionego krajobrazu	10
3.8.2 Korytarze ekologiczne.....	11
4. Obszary i obiekty wartościowe dla dziedzictwa kulturowego	11
5. Ocena stanu środowiska	11
5.1. Zanieczyszczenie wód powierzchniowych i podziemnych.....	11
5.2. Zanieczyszczenie gleb	12
5.3. Zanieczyszczenie powietrza	12
5.4. Zagrożenia dla klimatu akustycznego	12
5.5. Zagrożenia promieniowaniem elektromagnetycznym.....	13
5.6. Zagrożenia powodzią i osuwiskami	13
5.7. Gospodarka wodno-ściekowa.....	13
5.8. Gospodarka odpadami	13
5.9. Zagrożenie wystąpienia poważnych awarii.....	13
5.10. Stan środowiska na obszarze objętym przewidywanym znaczącym oddziaływaniem	13

6.	Problemy ochrony środowiska istotne z punktu widzenia realizacji ustaleń planu	14
7.	Przewidywane skutki wpływu ustaleń projektu planu na środowisko	14
7.1.	Potencjalne zmiany aktualnego stanu środowiska przy braku realizacji ustaleń projektu planu.....	14
7.2.	Przewidywane potencjalne znaczące oddziaływanie na środowisko	14
7.2.1	Obszary Natura 2000 i inne obszary i obiekty objęte ochroną prawną.....	14
7.2.2	Różnorodność biologiczna, świat roślin i zwierząt.....	14
7.2.3	Ludzie.....	14
7.2.4	Korytarze ekologiczne.....	14
7.2.5	Krajobraz	14
7.2.6	Klimat.....	15
7.2.7	Powietrze i klimat akustyczny.....	15
7.2.8	Gleby	15
7.2.9	Powierzchnia ziemi, rzeźba terenu	15
7.2.10	Woda	15
7.2.11	Zasoby naturalne	15
7.2.12	Zabytki	15
7.2.13	Dobra materialne	15
7.2.14	Podsumowanie	15
7.3.	Informacja o możliwym transgranicznym oddziaływaniu	16
8.	Rozwiązania mające na celu zapobieganie, ograniczanie i kompensację przyrodniczą negatywnych oddziaływań na środowisko, wynikających z realizacji ustaleń projektowanego dokumentu.....	16
8.1.	Rozwiązania zaproponowane w planie.....	16
8.2.	Rozwiązania alternatywne	16
9.	Przewidywane metody analizy skutków realizacji ustaleń projektowanego dokumentu	16
10.	Streszczenie w języku niespecjalistycznym.....	17

1. Informacje ogólne

1.2. Podstawa formalno-prawna opracowania prognozy

Opracowanie prognozy jest elementem postępowania w sprawie strategicznej oceny oddziaływania na środowisko, jakiej podlegają miejscowe plany zagospodarowania przestrzennego zgodnie z art. 46 ustawy z dnia 3 października 2008 r. o udostępnianiu informacji o środowisku i jego ochronie, udziale społeczeństwa w ochronie środowiska oraz o ocenach oddziaływania na środowisko (tekst jednolity Dz. U. 2023 r., poz. 1094 z późn. zm.).

Prognoza oddziaływania na środowisko została opracowana zgodnie z wymaganiami określonymi w art. 51 ust. 2 ww. ustawy. Informacje zawarte w prognozie zostały przedstawione zgodnie z art. 52 ust. 1 ww. ustawy, stosownie do stanu współczesnej wiedzy i metody oceny, a także dostosowane do zawartości i stopnia szczegółowości informacji zawartych w projekcie planu.

1.2. Przedmiot i cel opracowania

Przedmiotem opracowania jest prognoza oddziaływania na środowisko do projektu miejscowego planu zagospodarowania przestrzennego gminy Nowe Miasto Lubawskie w obrębie geodezyjnym Nowy Dwór (część działki 133/8), sporządzanego na podstawie uchwały Nr XLV/413/2022 Rady Gminy Nowe Miasto Lubawskie z dnia 22 grudnia 2022 r. w sprawie przystąpienia do sporządzenia miejscowego planu zagospodarowania przestrzennego gminy Nowe Miasto Lubawskie w obrębie geodezyjnym Nowy Dwór (część działki 133/8).

Celem prognozy jest analiza ustaleń projektu planu oraz ocena potencjalnych skutków środowiskowych powstałych w wyniku realizacji tych ustaleń. Celem prognozy jest również ocena potencjalnych skutków środowiskowych w przypadku nie przyjęcia planu miejscowego, a także przedstawienie ewentualnych rozwiązań zapobiegawczych i ograniczających, które pozwolą na zmniejszenie bądź wyeliminowanie negatywnych skutków wynikających z zapisów planu miejscowego.

Obszar opracowania położony jest w zachodniej części gminy Nowe Miasto Lubawskie, w miejscowości Nowy Dwór Bratiański.

1.3. Metodyka opracowania

Ocena skutków ustaleń miejscowego planu zagospodarowania przestrzennego na środowisko oparta została na analizie stanu środowiska na obszarze objętym planem oraz na analizie potencjalnych zagrożeń wynikających z realizacji ustaleń planu. Przewidywane skutki realizacji ustaleń planu na środowisko zostały zaprezentowane metodą opisową.

1.4. Wymagane uzgodnienia zakresu i stopnia szczegółowości informacji wymaganych w prognozie

Na podstawie art. 53 ustawy z dnia 3 października 2008 r. o udostępnieniu informacji o środowisku i jego ochronie, udziale społeczeństwa w ochronie środowiska oraz o ocenach oddziaływania na środowisko zakres i stopień szczegółowości prognozy został uzgodniony przez:

- **Regionalnego Dyrektora Ochrony Środowiska w Olsztynie**, który w piśmie WOOŚ.411.6.2023.MP z dnia 9 lutego 2023 r. ustala zakres prognozy oddziaływania na środowisko zgodny z art. 51 ust. 2 ww. ustawy;
- **Państwowego Powiatowego Inspektora Sanitarnego w Nowym Mieście Lubawskim**, który w piśmie ZNS.9022.4.3.2023 z dnia 16 lutego 2023 r. uzgadnia zakres i stopień szczegółowości informacji zawartych w prognozie w zakresie określonym w art. 51 ust. 2 ww. ustawy.

2. Charakterystyka ustaleń mpzp

2.1. Opis głównych celów projektowanego dokumentu

Plan ustala, że w granicach obszaru objętego planem miejscowym występuje funkcja rolnicza (zabudowa zagrodowa). Zakres planu jest zgodny z art. 15 ust. 2 ustawy z dnia 27 marca 2003 r. o planowaniu i zagospodarowaniu przestrzennym (tekst jednolity Dz. U. z 2023 r., poz. 977 z późn. zm.)

Przedmiotem ustaleń planu jest wyznaczony w planie teren RZM – teren zabudowy zagrodowej.

2.2. Opis ustaleń odnoszących się do ochrony środowiska

Projekt planu zapewnia osiągnięcie standardów ochrony środowiska poprzez następujące zapisy:

- ustalenie dla działek budowlanych minimalnego udziału procentowego powierzchni biologicznie czynnej;
- wprowadzenie na całym obszarze objętym planem zorganizowanych systemów:
 - zaopatrzenia w wodę, gaz, ciepło i energię elektryczną,
 - kanalizacji sanitarnej i deszczowej;
- ustalenie odprowadzania ścieków komunalnych z obszaru planu do sieci kanalizacji sanitarnej; ze względu na położenie obszaru planu poza aglomeracją, do czasu realizacji sieci kanalizacji sanitarnej, dopuszcza się odprowadzanie ścieków do instalacji lub urządzeń zgodnie z przepisami odrębnymi;
- ustalenie zagospodarowania wód opadowych i roztopowych w granicach działki budowlanej poprzez ich odprowadzenie do gruntu, do studni chłonnych lub do zbiorników retencyjnych;
- ustalenie oczyszczania wody opadowej i roztopowej pochodzącej z powierzchni zanieczyszczonych o nieprzepuszczalnej nawierzchni przed odprowadzeniem do odbiornika;
- zakaz kształtowania powierzchni działek w sposób mogący powodować spływ wody na sąsiednie tereny lub tworzenie się na sąsiednich terenach zastoin wody na skutek podniesienia poziomu gruntu;
- ustalenie zaopatrzenia obszaru planu w ciepło z indywidualnych urządzeń wykorzystujących konwencjonalne lub odnawialne źródła ciepła, spełniających wymagania przepisów odrębnych.

2.3. Powiązania z innymi dokumentami

Studium uwarunkowań i kierunków zagospodarowania przestrzennego gminy Nowe Miasto Lubawskie

Plan miejscowy powstał w oparciu o ustalenia zawarte w Studium Uwarunkowań i Kierunków Zagospodarowania Przestrzennego gminy Nowe Miasto Lubawskie uchwalonego uchwałą nr XX/34/2000 Rady Gminy Nowe Miasto Lubawskie z/s w Mszanowie z dnia 11 grudnia 2000 r., zmienionego uchwałą nr XXV/117/05 Rady Gminy Nowe Miasto Lubawskie z/s w Mszanowie z dnia 29 marca 2005 r., uchwałą nr XXXII/182/2013 Rady Gminy Nowe Miasto Lubawskie z/s w Mszanowie z dnia 6 marca 2013 r. oraz uchwałą nr IX/70/2019 Rady Gminy Nowe Miasto Lubawskie z dnia 25 lipca 2019 r.

Plan miejscowy przyjmuje główne cele i kierunki Studium oraz jego ustalenia dotyczące zasad zagospodarowania przestrzennego, ochrony środowiska przyrodniczego i kulturowego, kierunków rozwoju infrastruktury komunikacyjnej i technicznej.

Rysunek 1. Wyrys ze Studium uwarunkowań i kierunków zagospodarowania przestrzennego gminy Nowe Miasto Lubawskie



Strategia rozwoju Gminy Nowe Miasto Lubawskie na lata 2016-2025

Plan miejscowy jest zgodny ze Strategią rozwoju Gminy Nowe Miasto Lubawskie, która zakłada, że rozwój gminy będzie realizowany w oparciu o zasady zrównoważonego rozwoju, które zakładają równowagę pomiędzy rozwojem gospodarczym, ochroną środowiska naturalnego i rozwojem społecznym mieszkańców.

Dokumenty dotyczące ochrony środowiska

Plan miejscowy jest zgodny z zapisami zawartymi w:

- Programie Ochrony Środowiska Województwa Warmińsko-Mazurskiego, którego głównymi celami są m.in.:

- Poprawa jakości powietrza, ograniczenie emisji gazów cieplarnianych;
- Poprawa klimatu akustycznego poprzez obniżenie hałasu do poziomu obowiązujących standardów;
- Utrzymanie poziomów pól elektromagnetycznych poniżej dopuszczalnych;
- Ochrona wód i gleb przed zanieczyszczeniem ściekami;
- Ochrona gleb;
- Dalszy rozwój systemu selektywnego zbierania odpadów, w tym odpadów biodegradowalnych i odpadów niebezpiecznych;

- Ochrona obszarów i obiektów o szczególnych walorach przyrodniczych i krajobrazowych;
- Zapewnienie spójności przestrzeni przyrodniczej województwa;
- Ograniczanie zagrożeń dla rodzimej przyrody;
- Ochrona różnorodności biologicznej w rolnictwie i na terenach zurbanizowanych;
- Ograniczanie zagrożeń poważnymi awariami i minimalizacja ich skutków.

- Programie Ochrony Środowiska Gminy Nowe Miasto Lubawskie, którego głównymi celami są m.in.:

- Zagospodarowanie przestrzenne uwzględniające wymogi ochrony środowiska, przyrody i krajobrazu;
- Ochrona ekosystemów wodnych;
- Ochrona jakości wód;
- Rozwój turystyki niezagrażający stanowi środowiska;
- Dobry stan atmosfery;
- Ochrona przyrody, bioróżnorodności i puli genowych;
- Ochrona gleb przed degradacją.

2.4. Zgodność celów projektowanego dokumentu z celami ochrony środowiska ustanowionymi na szczeblu międzynarodowym, wspólnotowym i krajowym

Projekt miejscowego planu zagospodarowania przestrzennego Gminy Nowe Miasto Lubawskie w obrębie geodezyjnym Nowy Dwór (część działki 133/8) uwzględnia cele ochrony środowiska zawarte w dokumentach strategicznych opracowanych na szczeblu międzynarodowym, wspólnotowym i krajowym. Należy do nich m.in. *siodmy program działań wspólnoty europejskiej w dziedzinie środowiska* (decyzja 1386/2013/UE Parlamentu Europejskiego i Rady w sprawie ogólnego unijnego programu działań do 2020 r.). Jego celami priorytetowymi są m.in.: ochrona, zachowanie i poprawa kapitału naturalnego Unii, przekształcenie Unii w zasobooszczędną, zieloną i konkurencyjną gospodarkę niskoemisyjną, ochrona obywateli Unii przed związanymi ze środowiskiem presjami i zagrożeniami dla zdrowia i dobrostanu, maksymalizacja korzyści z prawodawstwa środowiskowego, doskonalenie wiedzy i bazy dowodowej w zakresie środowiska i ochrony klimatu.

3. Istniejący stan środowiska na obszarze objętym planem

3.1. Położenie i ogólna charakterystyka obszaru objętego planem

Analizowany teren zajmuje powierzchnię 1,2 ha. Położony jest w zachodniej części gminy.

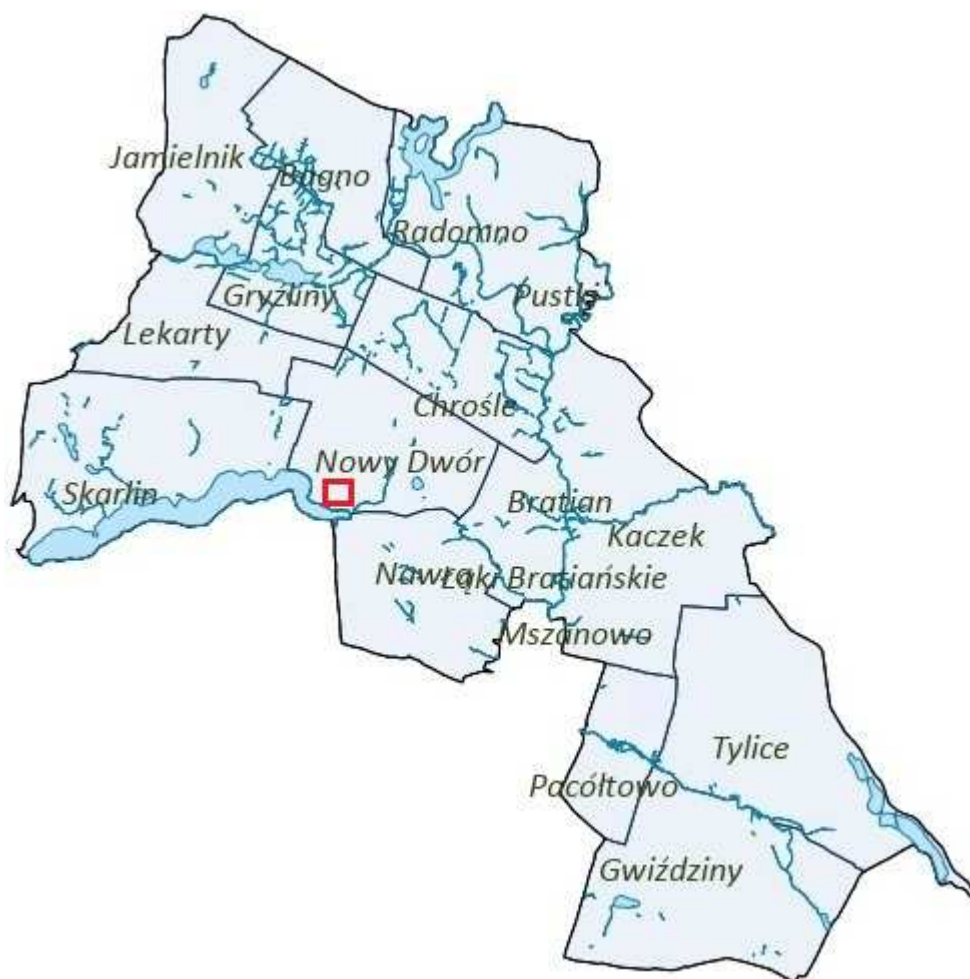
Wg regionalizacji fizyczno-geograficznej J. Kondrackiego obszar opracowania położony jest w obrębie makroregionu Pojezierza Chełmińsko-Dobrzyńskiego, które wchodzi w skład Pojezierza Południowobałtyckiego, należącego do prowincji Niżu Środkowoeuropejskiego.

Ze względu na położenie hydrograficzne, teren opracowania leży w dorzeczu Wisły.

Regionalizacja klimatyczna wg A. Wosia wskazuje na położenie w granicach regionu zachodniomazurskiego, który charakteryzuje się bardzo małymi zmianami i niezbyt wyraźnymi granicami między regionami leżącymi na wschodzie i zachodzie oraz wyraźnymi granicami między regionami sąsiadującymi od północy i południa.

Obszar objęty planem stanowią grunty orne oraz grunty rolne zabudowane. W sąsiedztwie występuje zabudowa związana z prowadzeniem produkcji w gospodarstwach rolnych.

Rysunek 2. Orientacyjna lokalizacja obszaru objętego planem.



Źródło: opracowanie własne na podstawie: <http://nml.intergis.pl/>

3.2. Rzeźba terenu, budowa geologiczna i surowce naturalne

Rzeźba terenu gminy Nowe Miasto Lubawskie, ukształtowana podczas ostatniego zlodowacenia skandynawskiego, posiada cechy charakterystyczne dla krajobrazu młodoglacjalnego. Podstawowymi formami rzeźby terenu na obszarze gminy są: falista wysoczyzna morenowa, równiny sandrowe oraz dolina Drwęcy. Obszar objęty opracowaniem położony jest na wysoczyźnie morenowej. W podłożu występują głównie gliny morenowe i piaski zwałowe.

Na analizowanym terenie nie ma obecnie udokumentowanych złóż surowców naturalnych.

3.3. Warunki hydrogeologiczne i hydrograficzne

Wody podziemne

Na terenie gminy Nowe Miasto Lubawskie zaznaczają się dwie strefy wód gruntowych o różnych reżimach: pierwsza związana z dolinami rzek, druga związana z terenami wysoczyznowymi. Obszar opracowania położony jest w drugiej strefie, w której brakuje ciągłego poziomu wód gruntowych. Wody gruntowe występują tylko lokalnie – jako wody zawieszane na różnych głębokościach w piaszczystych przewarstwieniach wśród glin lub okresowo w stropie glin. W tej strefie występuje duża zależność występowania wód gruntowych od opadów atmosferycznych. Dotyczy to szczególnie bocznych dolinek na krawędzi wysoczyzny.

Przedmiotowy teren położony jest poza granicą Głównego Zbiornika Wód Podziemnych.

Wody powierzchniowe

Gmina Nowe Miasto Lubawskie znajduje się w zlewni Drwęcy. Na całym obszarze rzeka silnie meandruje tworząc zakola, których szereg zostało odciętych od nurtu rzeki tworząc obecnie starorzecza.

Na terenie objętym planem miejscowym nie ma naturalnych obiektów hydrograficznych. Obszar planu położony jest w niedalekim sąsiedztwie jeziora Skarlińskiego. Jezioro Skarlińskie jest jeziorem polodowcowym położonym w rynn timer polodowcowej o przebiegu równoleżnikowym. Jest największym jeziorem gminy Nowe Miasto Lubawskie. Zajmuje powierzchnię ok. 300 ha, jego maksymalna długość to 6515 m, a maksymalna szerokość – 650 m. Linia brzegowa ma łączną długość 16775 m. Położone jest wśród pól uprawnych i łąk. Występuje w nim wiele gatunków ryb, m.in. sieja, płoć, szczupak, leszcz. Jezioro objęte jest strefą ciszy.

3.4. Gleby

Na terenie gminy dominują gleby brunatnoziemne wytworzone z piasków i glin zwałowych, zalegające na wysoczyznach morenowych. Charakteryzują się dobrze wykształconym, głębokim poziomem próchnicznym, jak również posiadają właściwe stosunki wodno-powietrzne oraz posiadają zdolność magazynowania wilgoci. Odpowiadają klasom bonitacyjnym od III a do IV b. Na terenie wysoczyzny morenowej występują gleby bielicoziemne. Charakteryzują się niską zawartością próchnicy i płytkim poziomem próchnicznym. Posiadają okresowe niedobory wilgoci ze względu na znaczną przepuszczalność.

W granicach analizowanego obszaru występują grunty orne klasy IVb oraz grunty rolne zabudowane.

3.5. Klimat

Klimat gminy Nowe Miasto Lubawskie cechuje się zmiennością wynikającą z modyfikacji lokalnych, powodowanych powierzchniami leśnymi oraz większymi akwenami. Średnia temperatura okolic Nowego Miasta Lubawskiego waha się ok. 7,0 °C do 7,5°C. Najcieplejszym miesiącem jest lipiec (średnia temperatura 17,5°C), a najzimniejszym luty (-4,1°C). Długość okresu wegetacyjnego trwa około 165 dni. Przeciętne wieloletnie sumy opadów wynoszą tu 598 mm. Miesiącem najbardziej deszczowym jest lipiec. Obserwuje się przewagę wiatrów zachodnich.

3.6. Szata roślinna i świat zwierząt

Na terenie gminy dominują zbiorowiska roślinne zmienione antropogenicznie. Są to przede wszystkim pola uprawne i użytki zielone. Lasy stanowią ok. 16% powierzchni gminy. Dominują siedliska boru świeżego i boru mieszanego świeżego. Do naturalnych zespołów leśnych należą zespoły wykształcone na siedliskach wilgotnych i podmokłych. Są to łągi jesionowo-olszowe oraz olsy.

Obszar objęty planem częściowo stanowi grunty orne wykorzystywane rolniczo, a częściowo grunty odłogowane.

Wśród ssaków w lasach występuje jeleni szlachetny, sarna, dzik, rzadziej zając szarak. W rzece Drwęcy i jej starorzeczach obserwowany jest bóbr europejski. Z płazów występuje m.in. traszka zwyczajna i grzebieniasta, kumak nizinny, grzebiuszka ziemna, ropucha szara i zielona, rzekotka drzewna, żaby: śmieszka, wodna, trawna, jeziorowa i moczarowa. Gady reprezentowane są przez jaszczurki: zwinkę i żyworodną, padalca zwyczajnego, zaskrońca zwyczajnego, żmiję zygzakowatą.

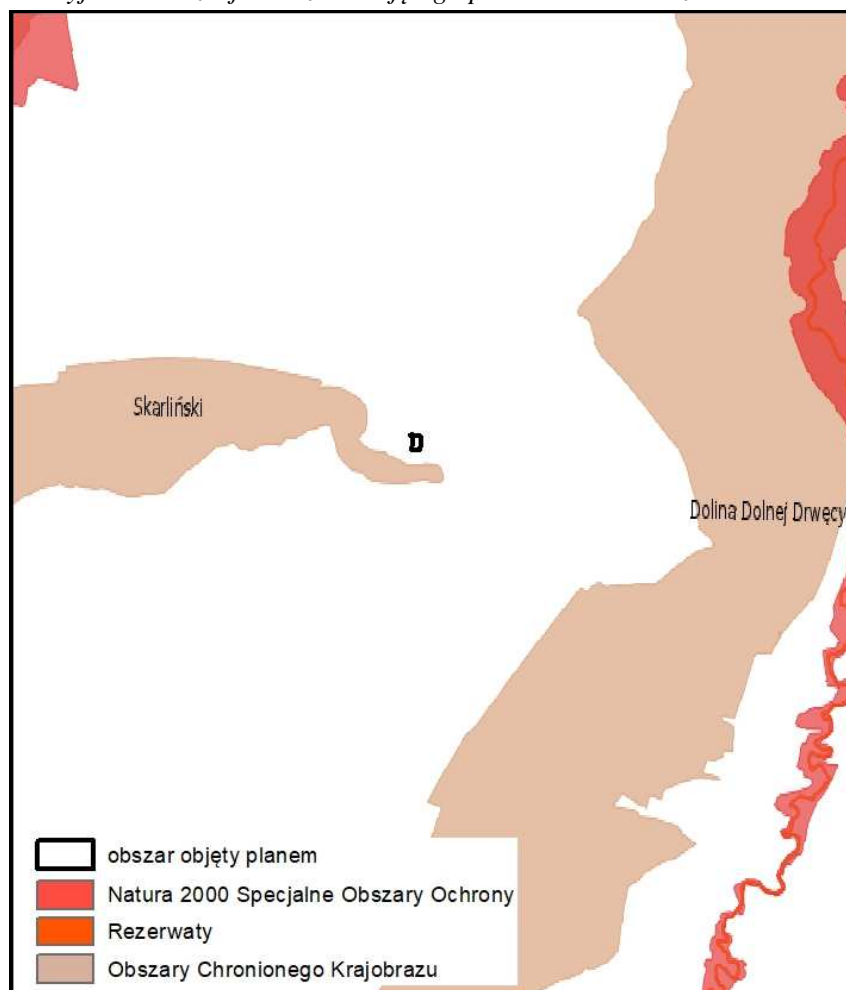
3.7. Krajobraz

Obszar opracowania położony jest nad jeziorem Skarlińskim. W granicach obszaru opracowania znajduje się gospodarstwo rolne. W rejonie obszaru opracowania występuje zabudowa związana z prowadzeniem produkcji w gospodarstwach rolnych.

3.8. Ochrona przyrody

Obszar objęty opracowaniem znajduje się poza granicami obszarów chronionych. W odległości ok. 150 m na południe znajduje się Skarliński Obszar Chronionego Krajobrazu.

Rysunek 3. Orientacyjna lokalizacja obszaru objętego planem na tle obszarów chronionych.



Źródło: opracowanie własne przy wykorzystaniu danych WMS Generalnej Dyrekcji Ochrony Środowiska

3.8.1 Obszary chronionego krajobrazu

Skarliński Obszar Chronionego Krajobrazu wyznaczony został uchwałą nr XXXIII/726/17 Sejmiku Województwa Warmińsko-Mazurskiego z dnia 28 grudnia 2017 r. w sprawie Skarlińskiego Obszaru Chronionego Krajobrazu (Dz. Urz. Woj. Warm. Maz. z 19 stycznia 2018 r., poz. 414).

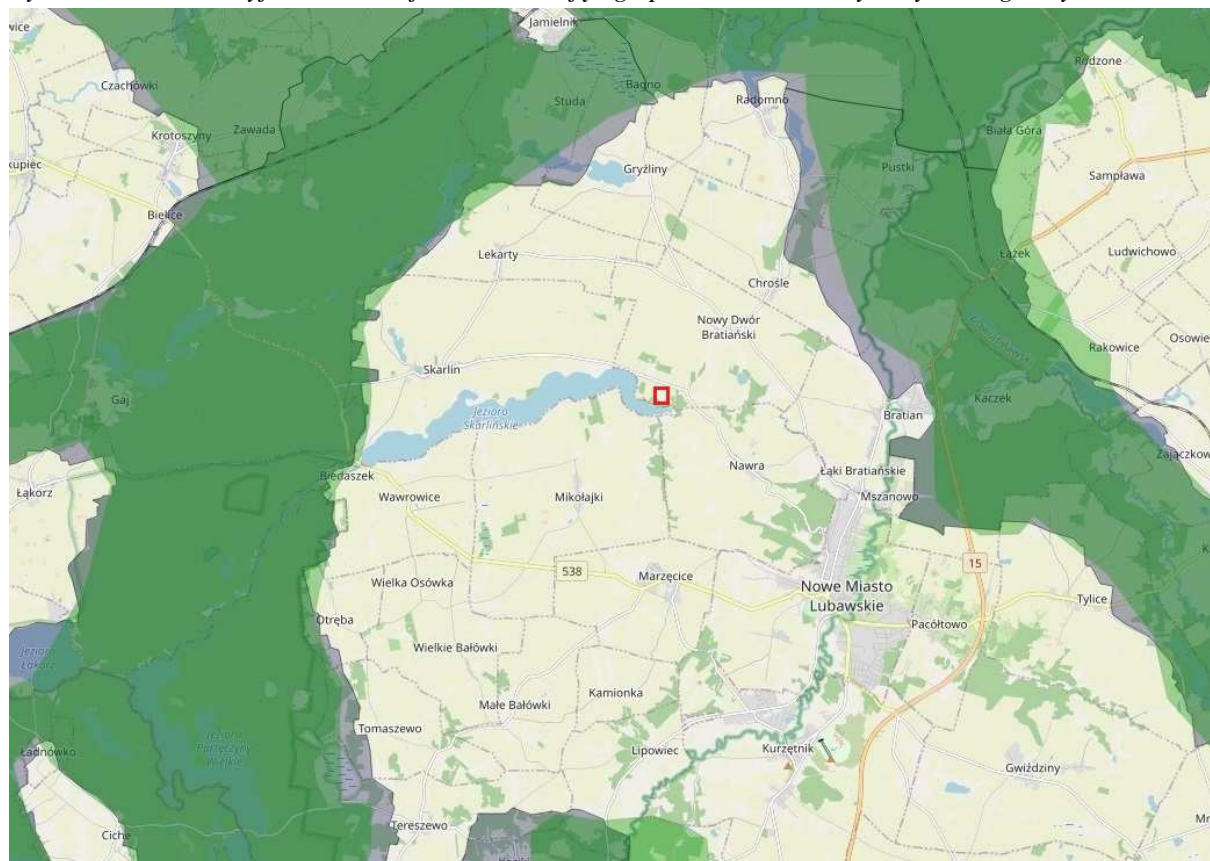
Obszar położony jest na terenie 3 gmin – Biskupiec, Nowe Miasto Lubawskie i Kurzętnik, i zajmuje powierzchnię 5991,17 ha.

Na terenie obszaru wprowadza się ustalenia dotyczące czynnej ochrony ekosystemów leśnych, lądowych i wodnych.

3.8.2 Korytarze ekologiczne

Obszar objęty planem położony jest poza korytarzami ekologicznymi.

Rysunek 4. Orientacyjna lokalizacja obszaru objętego planem na tle korytarzy ekologicznych.



Źródło: opracowanie własne na podstawie Jędrzejewski W., Nowak S., Stachura K., Skierczyński M., Mysłajek R. W., Niedziałkowski K., Jędrzejewska B., Wójcik J. M., Zalewska H., Pilot M., Górny M., Kurek R.T., Ślusarczyk R. Projekt korytarzy ekologicznych łączących Europejską Sieć Natura 2000 w Polsce. Zakład Badania Ssaków PAN, Białowieża 2011, <https://mapa.korytarze.pl/>

4. Obszary i obiekty wartościowe dla dziedzictwa kulturowego

W granicach obszaru objętego planem nie występują elementy dziedzictwa kulturowego.

5. Ocena stanu środowiska

5.1. Zanieczyszczenie wód powierzchniowych i podziemnych

W granicach obszaru opracowania nie występują wody powierzchniowe.

W świetle prowadzonych badań monitoringowych stan ilościowy i chemiczny jednolitych części wód podziemnych w granicach gminy jest dobry. Wody podziemne są jednak zagrożone zanieczyszczeniami pochodzącymi z:

- zrzutu ścieków komunalnych i przemysłowych,
- przecieku z szamb i kanalizacji,
- spływu obszarowego z pól uprawnych i terenów silnie zurbanizowanych,
- emisji pochodzącej ze źródeł liniowych (drogi),
- emisji zanieczyszczeń gazowych wnikaających w głąb profilu glebowego wraz z opadami atmosferycznymi,
- infiltracji zanieczyszczonych wód powierzchniowych.

5.2. Zanieczyszczenie gleb

Przeprowadzone w 2015 r. przez Instytut Upraw i Nawożenia Gleb w Puławach badania w 11 punktach pomiarowo-kontrolnych na terenie województwa wskazują na brak istotnych zmian w przypadku większości cech opisujących właściwości i jakość gleby.

W rejonie obszaru objętego opracowaniem bardzo duży wpływ na jakość gleb mają czynniki antropogeniczne. Największe zniszczenia w profilu glebowym występują na terenach komunikacyjnych, nieco mniejsze na terenach zabudowy mieszkaniowej.

5.3. Zanieczyszczenie powietrza

Analizą i gromadzeniem danych dotyczących poziomów stężeń wybranych rodzajów zanieczyszczeń w powietrzu na terenie województwa warmińsko-mazurskiego zajmuje się Główny Inspektorat Ochrony Środowiska (wydział w Olsztynie). W raporcie za rok 2022, dotyczącym oceny jakości powietrza w województwie warmińsko-mazurskim, gmina Nowe Miasto Lubawskie włączona została do strefy warmińsko-mazurskiej. Dla tej strefy wykonana została ocena jakości powietrza według kryteriów dotyczących ochrony zdrowia oraz ochrony roślin.

Analiza jakości powietrza dla celów ochrony zdrowia wykazała, że na terenie strefy warmińsko-mazurskiej przekroczone zostały dopuszczalne poziomy stężenie zanieczyszczeń dla pyłu zawieszonego PM₁₀, benzo/a/pirenu w pyłe zawieszonym PM₁₀ oraz ozonu troposferycznego (dla celu długoterminowego). Wartości stężeń dla pozostałych zanieczyszczeń nie zostały przekroczone. Analiza jakości powietrza dla celów ochrony roślin uwzględniała pomiary stężeń dwutlenku siarki, tlenków azotu oraz ozonu troposferycznego. W przypadku dwóch pierwszych rodzajów zanieczyszczeń strefa warmińsko-mazurska została zakwalifikowana do klasy A (stężenia zanieczyszczeń na terenie strefy nie przekraczają poziomów dopuszczalnych i poziomów docelowych). Przekroczone zostało jedynie stężenie ozonu troposferycznego (dla celu długoterminowego).

Na zanieczyszczenie powietrza na obszarze opracowania mają wpływ przede wszystkim:

- zanieczyszczenia pochodzące z palenisk domów jednorodzinnych zlokalizowanych w sąsiedztwie (sadza, węglowodory aromatyczne i in.),
- zanieczyszczenia powodowane przez transport samochodowy,
- pyły unoszone z powierzchni terenów, dachów, dróg i pól uprawnych,
- zanieczyszczenia allochtoniczne (napływające spoza obszaru gminy).

Stężenia zanieczyszczeń powietrza charakteryzują się zmiennością sezonową i mają na nie wpływ warunki atmosferyczne. Niska temperatura, mała ilość opadów oraz słaby wiatr wpływają na podwyższenie stężeń, dlatego też wartości stężeń większości zanieczyszczeń są wyższe w miesiącach zimnych.

5.4. Zagrożenia dla klimatu akustycznego

Dopuszczalne poziomy hałasu w środowisku określone są w Rozporządzeniu Ministra Środowiska z dn. 14 czerwca 2007 r. w sprawie dopuszczalnych poziomów hałasu w środowisku (t.j. Dz. U. z 2014 r., poz. 112).

L_{DWN} - długookresowy średni poziom dźwięku A wyrażony w decybelach (dB), wyznaczony w ciągu wszystkich dób w roku, z uwzględnieniem pory dnia (rozumianej jako przedział czasu od godz. 6.00 do godz. 18.00), pory wieczoru (rozumianej jako przedział czasu od godz. 18.00 do godz. 22.00) oraz pory nocy (rozumianej jako przedział czasu od godz. 22.00 do godz. 6.00);

L_N - długookresowy średni poziom dźwięku A wyrażony w decybelach (dB), wyznaczony w ciągu wszystkich pór nocy w roku (rozumianych jako przedział czasu od godz. 22.00 do godz. 6.00).

Tabela 1. Dopuszczalne poziomy hałasu w środowisku powodowanego przez poszczególne grupy źródeł hałasu, z wyłączeniem hałasu powodowanego przez starty, lądowania i przeloty statków powietrznych oraz linie elektroenergetyczne, wyrażone wskaźnikami L_{DWN} i L_N , które to wskaźniki mają zastosowanie do prowadzenia długookresowej polityki w zakresie ochrony przed hałasem - tabela nr 3 do rozporządzenia z dnia 1 października 2012 r.

Lp.	Rodzaj terenu	Dopuszczalny długookresowy średni poziom dźwięku A w dB			
		Drogi lub linie kolejowe		Pozostałe obiekty i działalność będąca źródłem hałasu	
		L_{DWN} przedział czasu odniesienia równy wszystkim dobom w roku	L_N przedział czasu odniesienia równy wszystkim porom nocy	L_{DWN} przedział czasu odniesienia równy wszystkim dobom w roku	L_N przedział czasu odniesienia równy wszystkim porom nocy
3	b) Tereny zabudowy zagrodowej	68	59	55	45

W granicach obszaru objętego planem nie ma zagrożeń dla klimatu akustycznego.

5.5. Zagrożenia promieniowaniem elektromagnetycznym

Na przedmiotowym terenie oraz w jego najbliższym sąsiedztwie nie występują obiekty emitujące promieniowanie elektromagnetyczne niejonizujące.

5.6. Zagrożenia powodzią i osuwiskami

W granicach obszaru opracowania nie występują obszary szczególnego zagrożenia powodzią oraz obszary osuwania się mas ziemnych.

5.7. Gospodarka wodno-ściekowa

Obszar objęty opracowaniem nie ma dostępu do sieci wodociągowej oraz kanalizacji sanitarnej i deszczowej.

5.8. Gospodarka odpadami

Na terenie gminy Nowe Miasto Lubawskie prowadzona jest selektywna zbiórka odpadów komunalnych.

5.9. Zagrożenie wystąpienia poważnych awarii

Na obszarze objętym planem oraz w jego najbliższym sąsiedztwie nie występują zakłady o zwiększonym ryzyku i o dużym ryzyku wystąpienia poważnej awarii przemysłowej w rozumieniu przepisów ustawy z dnia 27 kwietnia 2001 roku Prawo ochrony środowiska (tekst jedn. Dz. U. z 2021 r. poz. 1973, z późn. zm.) i Rozporządzenia Ministra Rozwoju z dnia 29 stycznia 2016 r. w sprawie rodzajów i ilości znajdujących się w zakładzie substancji niebezpiecznych, decydujących o zaliczeniu zakładu do zakładu o zwiększonym lub dużym ryzyku wystąpienia poważnej awarii przemysłowej (Dz. U. z 2016 r. poz. 138).

5.10. Stan środowiska na obszarze objętym przewidywanym znaczącym oddziaływaniem

Stan środowiska na obszarze objętym planem nie odbiega od stanu środowiska na pozostałym obszarze gminy. Najważniejsze zagrożenia i uciążliwości dla środowiska zostały opisane

powyżej i dotyczą zanieczyszczenia wód podziemnych, zanieczyszczenia gleb i powietrza, zagrożenia hałasem oraz zagrożeń związanych z prowadzoną gospodarką ściekową i gospodarką odpadami.

6. Problemy ochrony środowiska istotne z punktu widzenia realizacji ustaleń planu

W wyniku realizacji ustaleń planu nastąpią zmiany stanu istniejącego związane z dalszym zagospodarowaniem miejscowości Skarlin. Należy pamiętać, aby przy każdej nowej inwestycji respektowane były zasady ochrony środowiska. Dalsze zainwestowanie gminy może niekorzystnie wpływać na jakość powietrza atmosferycznego, wód powierzchniowych i podziemnych oraz gleby, dlatego istotna jest pełna realizacja zapisów planu odnoszących się bezpośrednio i pośrednio do ochrony środowiska.

7. Przewidywane skutki wpływu ustaleń projektu planu na środowisko

7.1. Potencjalne zmiany aktualnego stanu środowiska przy braku realizacji ustaleń projektu planu

Dla analizowanego terenu obowiązuje miejscowy plan zagospodarowania przestrzennego gminy Nowe Miasto Lubawskie w części terenów wokół Jeziora Skarlińskiego, przyjęty uchwałą nr XIII/84/97 Rady Gminy Nowe Miasto Lubawskie z/s w Mszanowie z dnia 26 sierpnia 1997 r. W obowiązującym planie część działki objęta sporządzeniem planu przeznaczona jest na tereny rolne (RP – użytki rolne) oraz zabudowę zagrodową rozproszoną (MR – istniejąca rozproszona zabudowa zagrodowa). Projektowany dokument przeznacza część działki 133/8 pod zabudowę zagrodową, co jest zgodne ze studium uwarunkowań i kierunków zagospodarowania przestrzennego.

7.2. Przewidywane potencjalne znaczące oddziaływanie na środowisko

7.2.1 Obszary Natura 2000 i inne obszary i obiekty objęte ochroną prawną

Obszar objęty planem położony jest poza granicami obszarów chronionych, w tym poza obszarami Natura 2000, w związku z czym nie przewiduje się negatywnego wpływu realizacji ustaleń planu na obszary objęte ochroną, w tym na cel i przedmiot ochrony obszaru Natura 2000.

7.2.2 Różnorodność biologiczna, świat roślin i zwierząt

Realizacja zapisów projektowanego dokumentu nie będzie mieć negatywnego wpływu na różnorodność biologiczną analizowanego terenu oraz na świat roślin i zwierząt.

Korzystne dla zachowania różnorodności biologicznej są zapisy określające minimalną powierzchnię biologicznie czynną dla działek budowlanych.

7.2.3 Ludzie

Zapisy projektu planu będą miały pozytywne oddziaływanie na ludzi ze względu na określenie szczegółowych warunków zagospodarowania, zasad ochrony i kształtowania ładu przestrzennego.

Największymi problemami związanymi z realizacją ustaleń planu może być czasowy wzrost zanieczyszczenia środowiska oraz wzrost hałasu związany z prowadzonymi pracami budowlanymi.

7.2.4 Korytarze ekologiczne

Realizacja ustaleń planu nie wpłynie na funkcjonowanie korytarzy ekologicznych gminy.

7.2.5 Krajobraz

Realizacja ustaleń planu w zakresie przeznaczenia terenu nie spowoduje zmiany charakteru obszaru. W granicach obszaru objętego planem występuje zabudowa zagrodowa, a plan ma jedynie powiększyć obszar możliwy do rozwoju tej zabudowy.

7.2.6 Klimat

Realizacja ustaleń planu nie wpłynie na klimat obszaru objętego opracowaniem i jego najbliższego sąsiedztwa.

7.2.7 Powietrze i klimat akustyczny

W wyniku realizacji ustaleń planu może nastąpić minimalny wzrost zanieczyszczenia powietrza związany z realizacją nowej zabudowy na działce objętej planem. Dotyczy to przede wszystkim etapu budowy, a po zrealizowaniu inwestycji – zwiększonej emisji zanieczyszczeń pochodzących z ogrzewania pomieszczeń. Ze względu jednak na niedużą powierzchnię obszaru objętego planem skala zjawiska będzie mała.

Pozytywnymi ustaleniami w tym zakresie są natomiast zapisy dotyczące zaopatrzenia w ciepło z indywidualnych urządzeń wykorzystujących konwencjonalne lub odnawialne źródła ciepła, spełniających wymagania przepisów odrębnych oraz zakaz stosowania wysokoemisyjnych systemów grzewczych.

7.2.8 Gleby

Realizacja ustaleń planu może w sposób bezpośredni przyczynić się do degradacji gleb jeśli prowadzone prace budowlane będą wiązały się z niszczeniem pokrywy glebowej.

7.2.9 Powierzchnia ziemi, rzeźba terenu

Realizacja nowej zabudowy może spowodować miejscowe zmiany powierzchni ziemi polegające na nasypaniu lub niwelacji terenu.

7.2.10 Woda

Zagrożenia dotyczące wód związane będą z przedostawaniem się do nich zanieczyszczeń z terenów mieszkaniowych. Zanieczyszczenia mogą się również przedostać do wód podziemnych podczas prac budowlanych, kiedy może dojść do odsłonięcia przypowierzchniowej warstwy wodonośnej.

W celu ochrony wód podziemnych plan miejscowy ustala obowiązek podłączenia terenu przeznaczonego pod zabudowę do sieci wodociągowej i kanalizacyjnej, co ma wyeliminować wprowadzanie ścieków do wód. Wprowadza również obowiązek oczyszczania wody opadowej i roztopowej pochodzącej z powierzchni zanieczyszczonych o nieprzepuszczalnej nawierzchni przed odprowadzeniem do odbiornika.

7.2.11 Zasoby naturalne

Poza wodami podziemnymi na analizowanym terenie nie wydobywa się, a także nie ma udokumentowanych złóż zasobów naturalnych.

7.2.12 Zabytki

W granicach planu nie występują elementy dziedzictwa kulturowego.

7.2.13 Dobra materialne

Obszar objęty planem miejscowym znajduje się poza obszarami potencjalnych zagrożeń dla dóbr materialnych.

7.2.14 Podsumowanie

Do głównych oddziaływań związanych z realizacją ustaleń planu miejscowego należy zaliczyć:

- oddziaływania długoterminowe, pozytywne: przestrzeganie zapisanych w planie miejscowym ustaleń dotyczących ochrony powietrza, wody, wysokości i kolorystyki budynków,
- oddziaływania bezpośrednie, krótkoterminowe, negatywne: uciążliwości związane z realizacją nowej zabudowy (hałas, wzrost zanieczyszczenia powietrza),
- oddziaływanie skumulowane, negatywne: wzrost zanieczyszczenia powietrza na etapie użytkowania zabudowy.

Ze względu na niewielki obszar opracowania wszystkie ewentualne oddziaływania negatywne będą miały charakter mikrolokalny.

7.3. Informacja o możliwym transgranicznym oddziaływaniu

Nie przewiduje się transgranicznego oddziaływania skutków realizacji projektowanego dokumentu.

8. Rozwiązania mające na celu zapobieganie, ograniczanie i kompensację przyrodniczą negatywnych oddziaływań na środowisko, wynikających z realizacji ustaleń projektowanego dokumentu

8.1. Rozwiązania zaproponowane w planie

Zapisy dotyczące zapobiegania negatywnym oddziaływaniom na środowisko:

- ustalenie odprowadzania ścieków komunalnych z obszaru planu do sieci kanalizacji sanitarnej; ze względu na położenie obszaru planu poza aglomeracją, do czasu realizacji sieci kanalizacji sanitarnej, dopuszcza się odprowadzanie ścieków do instalacji lub urządzeń zgodnie z przepisami odrębnymi;
- ustalenie zagospodarowania wód opadowych i roztopowych w granicach działki budowlanej poprzez ich odprowadzenie do gruntu, do studni chłonnych lub do zbiorników retencyjnych;
- ustalenie oczyszczania wody opadowej i roztopowej pochodzącej z powierzchni zanieczyszczonych o nieprzepuszczalnej nawierzchni przed odprowadzeniem do odbiornika;

Zapisy dotyczące ograniczania negatywnych oddziaływań na środowisko:

- ustalenie minimalnej powierzchni nowo wydzielanych działek oraz minimalnego udziału procentowego powierzchni biologicznie czynnej;
- ustalenie zaopatrzenia obszaru planu w ciepło z indywidualnych urządzeń wykorzystujących konwencjonalne lub odnawialne źródła ciepła, spełniających wymagania przepisów odrębnych.

8.2. Rozwiązania alternatywne

Prognoza nie podaje rozwiązań alternatywnych ze względu na korzystne i w pełni wystarczające rozwiązania zaproponowane w projekcie planu miejscowego.

9. Przewidywane metody analizy skutków realizacji ustaleń projektowanego dokumentu

W przypadku miejscowego planu zagospodarowania przestrzennego istnieje określona ustawowo procedura pozwalająca przeanalizować i ocenić skutki jego realizacji. Zgodnie z art. 32 ustawy z dnia 27 marca 2003 r. o planowaniu i zagospodarowaniu przestrzennym (tekst jedn. Dz. U. z 2023 r. poz. 977 z późn. zm.): „*W celu oceny aktualności studium i planów miejscowych wójt, burmistrz albo prezydent miasta dokonuje analizy zmian w zagospodarowaniu przestrzennym gminy, ocenia postępy w opracowywaniu planów miejscowych i opracowuje wieloletnie programy ich sporządzania w nawiązaniu do ustaleń studium, z uwzględnieniem (...) wniosków w sprawie sporządzenia lub zmiany planu miejscowego.*

Wójt, burmistrz albo prezydent miasta przekazuje radzie gminy wyniki analiz (...) po uzyskaniu opinii gminnej lub innej właściwej (...) komisji urbanistyczno-architektonicznej, co najmniej raz w czasie kadencji rady.

Rada gminy podejmuje uchwałę w sprawie aktualności studium i planów miejscowych, a w przypadku uznania ich za nieaktualne, w całości lub w części, podejmuje działania, o których mowa w art. 27 ustawy.

Przy podejmowaniu uchwały, o której mowa w ust. 2, Rada gminy bierze pod uwagę w szczególności zgodność studium albo planu miejscowego z wymogami wynikającymi z przepisów art. 10 ust. 1 i 2, art. 15 oraz art. 16 ust. 1.”

Wskazane przepisy dotyczą m.in. uwzględniania w miejscowych planach zasad ochrony środowiska, przyrody i krajobrazu kulturowego.

10. Streszczenie w języku niespecjalistycznym

Opracowanie prognozy jest elementem postępowania w sprawie strategicznej oceny oddziaływania na środowisko, jakiej podlegają miejscowe plany zagospodarowania przestrzennego zgodnie z art. 46 ustawy z dnia 3 października 2008 r. o udostępnianiu informacji o środowisku i jego ochronie, udziale społeczeństwa w ochronie środowiska oraz o ocenach oddziaływania na środowisko (tekst jedn. Dz. U. 2023 r., poz. 1094 z późn. zm.).

Przedmiotem opracowania jest prognoza oddziaływania na środowisko do projektu miejscowego planu zagospodarowania przestrzennego gminy Nowe Miasto Lubawskie w obrębie geodezyjnym Nowy Dwór (część działki 133/8), sporządzanego na podstawie uchwały Nr XLV/413/2022 Rady Gminy Nowe Miasto Lubawskie z dnia 22 grudnia 2022 r. w sprawie przystąpienia do sporządzenia miejscowego planu zagospodarowania przestrzennego gminy Nowe Miasto Lubawskie w obrębie geodezyjnym Nowy Dwór (część działki 133/8).

Na potrzeby prognozy dokonano analizy uwarunkowań przyrodniczych na terenie gminy Nowe Miasto Lubawskie w zakresie objętym planem miejscowym. Zdiagnozowano stan i funkcjonowanie środowiska na tym terenie, ze szczególnym uwzględnieniem istniejących i prognozowanych zagrożeń środowiska, a także problemów ochrony środowiska.

Przedstawiono także potencjalne zmiany aktualnego stanu środowiska przy braku realizacji ustaleń planu. Stwierdzono, że nie przyjęcie planu skutkowałoby brakiem odpowiedniej ochrony środowiska przyrodniczego.

Scharakteryzowano główne zagrożenia wynikające z realizacji ustaleń planu. Analiza przewidywanych potencjalnych znaczących oddziaływań projektu planu na środowisko wykazała, że realizacja ustaleń nie będzie mieć znaczącego negatywnego wpływu na elementy środowiska przyrodniczego oraz warunki życia i zdrowia ludzi. Projekt planu wprowadza szereg zapisów mających na celu zniwelowanie bądź ograniczenie negatywnych oddziaływań na środowisko. Są to ustalenia dotyczące ochrony wód, powietrza atmosferycznego oraz ochrony przed hałasem. Plan określa również zasady odnoszące się do kształtowania zabudowy oraz określa minimalną powierzchnię biologicznie czynną dla działek budowlanych, wpływając tym samym korzystnie na zachowanie różnorodności biologicznej.

Projekt planu jest zgodny z celami ochrony środowiska ustanowionymi na wyższych szczeblach. Zapisy planu względem ochrony środowiska są korzystne i wystarczające, w związku z czym nie podaje się rozwiązań alternatywnych.

Podsumowując, analizowany projekt miejscowego planu zagospodarowania przestrzennego gminy Nowe Miasto Lubawskie w obrębie geodezyjnym Nowy Dwór (część działki 133/8) nie będzie powodował zagrożenia dla środowiska.